

# TRILHA INTERNA.

**MANUAL DE VENDAS. SWISS TRAVEL SYSTEM.**

[mystsnet.com](http://mystsnet.com)



**Suíça.**

de trem, ônibus e barco.

Ferrovía Wengernalp em Lauterbrunnen, Oberland Bernês



### Trem, ônibus e barco em um relance

#### Área de validade do Swiss Travel Pass

- Linhas para número limitado de viagens
- Linhas com desconto (50%, 25%) Sem desconto
- Grindelwald-Kleine Scheidegg, Wengen-Kleine Scheidegg, Kleine Scheidegg-Jungfrauoch, Grindelwald Terminal-Eigerjätcher
- Válido também na rede das empresas de transporte urbano

#### Área de validade do Swiss Half Fare Card

- Linhas com desconto (50%)
- Linhas com desconto (25%) Sem desconto

#### Trens Panorâmicos Premium

- Bernina Express
- Gotthard Panorama Express
- Glacier Express
- Luzern-Interlaken Express
- GoldenPass Express

Para o uso de determinados trens/ônibus/barcos, como, por exemplo, o Glacier Express, o Bernina Express, o Gotthard Panorama Express e o Palm Express é preciso fazer uma reserva e/ou pagar um preço adicional.



# Conteúdo

- Informações Bilhetes e passes** Página 4–5
- Chegada internacional** Página 6–7
- Grand Train Tour of Switzerland** Página 8–9
- Trens panorâmicos premium** Página 10–21
  - Bernina Express** Página 12–13
  - Glacier Express** Página 14–15
  - GoldenPass Express** Página 16–17
  - Gotthard Panorama Express** Página 18–19
  - Luzern-Interlaken Express** Página 20–21
- Excursões de montanha** Página 22–37
  - Glacier 3000** Página 24–25
  - Gornergrat** Página 26–27
  - Jungfrauoch** Página 28–29
  - Montanha Rigi** Página 30–31
  - Schilthorn** Página 32–33
- Mais excursões de montanha** Página 34–37
- Rotas cênicas** Página 38–4
- Cruzeiros no Lago de Lucerna** Página 40–41
- Rota dos passes dos Alpes Centrais em ônibus** Página 42–43
- Rota panorâmica do Golden Pass** Página 44–45
- Rotas temáticas** Página 46–47
- Passes regionais** Página 48–49
- Serviços** Página 50–54

**Meios de transporte**

- Trens
- Ônibus
- Telêfericos
- Barcos

Edição: 12.2023  
Por falta de espaço, não é possível indicar todas as linhas. Sujeito a alterações.

1:600000

0 10 20 30 km

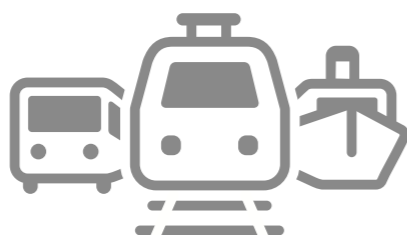




IMPORTANTE SABER:

# VIAJEM SEM COMPLICAÇÕES.

O transporte público suíço é único no mundo. Nas páginas seguintes você conhecerá os fundamentos do Swiss Travel System. Essas informações irá ajudá-lo a planejar experiências sustentáveis e ajudar os seus clientes na organização e reserva de soluções à medida para as viagens dos seus sonhos.



## Rede de transporte público

A rede de transporte público suíça inclui mais de 29 mil quilômetros de ferrovias, estradas e hidrovias. A mais densa do mundo.

## Horários coordenados

Em estações fronteiriças e aeroportos, a conexão de trens e ônibus permite uma viagem sem interrupções. As conexões estão garantidas em todos os lugares. Onde não houver serviço de trem disponível, a viagem continua de ônibus, barco ou até mesmo em trem de montanha. Conexões são simples e fáceis em toda Suíça.

## Horários com intervalos regulares

Os trens sempre partem no mesmo minuto, a cada hora. As conexões entre as principais cidades operam em intervalos de meia hora. Nos principais hubs, os trens chegam cada meia hora. As conexões com ônibus e barcos são perfeitamente coordenadas com intervalos de horários regulares. A listagem completa de horários está disponível em [sbb.ch](http://sbb.ch).

## Categorias de trem

Os trens InterCity (IC) conectam as grandes cidades sem paradas intermediárias. Os trens InterRegio (IR) e RegioExpress (RE) conectam as cidades de médio porte na Suíça. Os trens regionais operam em todas as estações intermediárias, além de oferecer acesso a todas as ramificações da rede. A maioria das grandes cidades conta com suas próprias redes ferroviárias suburbanas ("S-Bahn"). Os trens marcados com a letra "S" operam de forma otimizada nas áreas urbanas e suburbanas, com alta frequência de horários.

## 1ª classe: viagem confortável

Aqueles que apreciam um pouco de luxo podem viajar na primeira classe. Os vagões da primeira classe oferecem comodidades adicionais como poltronas mais amplas, maior espaço para as pernas e tomadas elétricas. Além disso, os passageiros da primeira classe se beneficiam dos vagões silenciosos e com ambientes de trabalho. Os barcos suíços também oferecem opções em primeira e segunda classe. A primeira classe geralmente está localizada no andar superior, que oferece uma vista privilegiada da paisagem.

## Reserva de assento

Na Suíça, a maioria dos trens não exige reserva de assento. Os trens que oferecem a opção de reserva estão marcados com a letra "R" nos horários em [sbb.ch](http://sbb.ch).

Nos trens panorâmicos que exigem reserva de assento, estas devem ser feitas com a maior antecedência possível. Grupos: As reservas para grupos de 10 pessoas ou mais podem ser solicitadas gratuitamente. Sinalizações e anúncios em alto-falantes no trem notificam os passageiros sobre as reservas de assento.

## Taxa extra

Os trens nacionais InterCity ou InterRegio não cobram taxa extra dentro da Suíça. Os trens panorâmicos como Glacier Express ou Bernina Express, assim como algumas linhas de ônibus (Palm Express), geralmente cobram uma taxa e/ou exigem reserva de assento.

## Informação sobre o tráfego ferroviário

A informação sobre a situação real do trânsito e possíveis interrupções na rede ferroviária está disponível as 24 horas via [sbb.ch/en/166](http://sbb.ch/en/166).

## Segurança no transporte público

O transporte público na Suíça é muito seguro. Uma equipe de segurança é responsável por mostrar presença e garantir a segurança dos passageiros. Os crimes são muito raros. O delito mais comum é viajar sem ter um bilhete válido. No entanto, recomenda-se aos passageiros seguir as precauções habituais contra pequenos delitos (p. 51).

## Viagem sem barreiras

Os serviços para pessoas com mobilidade, audição ou visão reduzidas abrangem toda a experiência de viagem – desde a reserva até depois da viagem. Com aplicações digitais, sinais visuais e acústicos, pessoal qualificado e atento nas estações, bem como investimentos contínuos em infraestruturas, a Suíça permite que as pessoas com deficiência desfrutem de uma experiência de viagem tão independente quanto possível.

Swiss Travel Pass.



# SWISS TRAVEL PASS.

E CIA.

Os bilhetes e passes do Swiss Travel System são a chave para a rede de transporte público na Suíça. Eles se adaptam a todas as necessidades e garantem viagens praticamente ilimitadas de trem, ônibus e barco, com só um bilhete.



Indo para o trem com o Swiss Travel Pass, estação principal de Zurique



## Swiss Travel Pass e Swiss Travel Pass Flex

**Cobertura:** viagens ilimitadas de trem, ônibus e barco, incluindo trens panorâmicos premium e transporte público em mais de 90 cidades. **Validade:** 3, 4, 6, 8 ou 15 dias consecutivos, ou livremente selecionáveis dentro de um mês (Flex). **Bônus:** 50% de desconto na maioria das excursões de montanha e entrada gratuita em mais de 500 museus em todo o país. **Descontos:** jovens viajantes com até 25 anos de idade recebem 30% de desconto no valor normal do Swiss Travel Pass.

## Swiss Half Fare Card

**Cobertura:** até 50% de desconto em viagens de trem, ônibus e barco, bem como na maioria das ferrovias de montanha e transporte público em mais de 90 cidades. **Validade:** 1 mês.

## Swiss Family Card

**Cobertura:** cartão familiar gratuito, grátis com aos bilhetes do Swiss Travel System. Crianças de 6 a 16 anos viajam gratuitamente quando acompanhadas por pelo menos um dos pais com bilhete válido do Swiss Travel System. Crianças não acompanhadas por um dos pais recebem desconto de 50% em toda a variedade de produtos Swiss Travel System.

## Valores 2024

Os destaques em resumo

## Mais bilhetes

- Eurail/Interrail
- Bilhetes ponto a ponto
- Bilhetes supereconômicos
- Passe de 1 dia
- Bilhetes para grupos
- Bilhetes para viagens regionais
- Bilhetes para crianças



# CHEGADA INTERNACIONAL.

PARA CHEGAR TRANQUILO À SUÍÇA.



Trem Astoro em Goldach, St. Gallen



Railjet na planície de Linth, leste da Suíça



TGV Lyria na ponte sobre o Aare, Olten



EuroCity no viaduto de Lorraine, Berna



### Viagem de avião.

Os principais aeroportos da Suíça estão perfeitamente conectados à rede de transporte público do país. A viagem de/para o aeroporto é coberta por todos os bilhetes do Swiss Travel System.



### Viagem de trem.

Conectada no coração da Europa: grande quantidade de conexões de trem conectam a Suíça diariamente com seus vizinhos. Seja desde Amsterdã, Praga, Budapeste, Graz, Paris, Veneza ou Hamburgo, os trens levam os viajantes diretamente aos pontos turísticos suíços. Ampla sala de apoio, instalações de catering e uma ampla gama de serviços a bordo, em vez de limitações de bagagem e tempos de espera, permitem que os hóspedes mudem para o “modo relaxamento” já na partida.



### Viagem de trem → a partir da Alemanha.

Além dos trens Intercity-Express (ICE), Intercity (IC) e Eurocity (EC), os trens chegam diretamente da Alemanha aos centros das cidades da Basileia, Berna, Chur, Interlaken, Lucerna, Lugano e Zurique.

### Viagem de trem → a partir da Áustria.

No conforto dos trens Railjet ou Eurocity, os passageiros chegam em Zurique todos os dias, em intervalos de duas horas. Conexões precisas com todas as regiões suíças são garantidas.

### Viagem de trem → a partir da França.

Com três classes de serviço disponíveis, os passageiros viajam da França às cidades suíças mais de 20 vezes por dia, a bordo do – rápido e direto TGV Lyria.



### Viagem de trem → a partir da Itália.

Graças as numerosas conexões diárias, a Suíça fica a um pulo da Itália. Chegar pelo EuroCity, através do maciço alpino, é incrivelmente confortável e rápido.

### Conexões internacionais com trem noturno.

Os passageiros podem chegar facilmente a algumas das mais bonitas cidades europeias durante o descanso: com o ÖBB Nightjet ou os trens EuroNight de vários parceiros. Pegando o trem noturno, chegarão bem descansados na manhã seguinte após uma noite confortável.





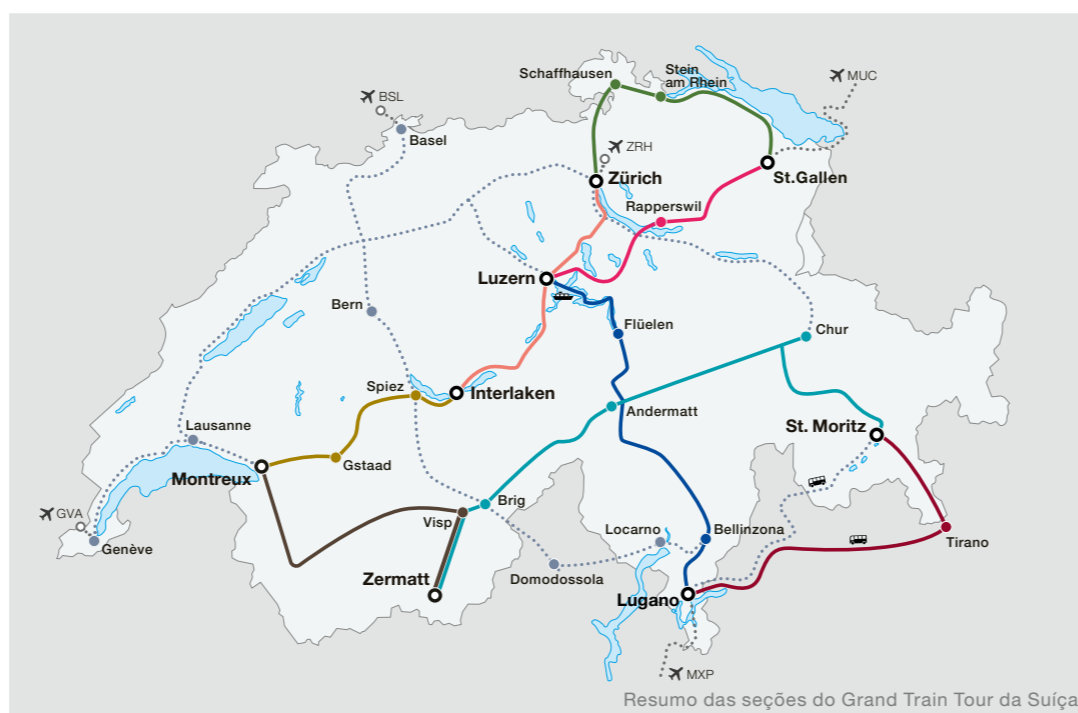
# GRAND TRAIN TOUR OF SWITZERLAND.

TODOS OS SUCESSOS EM UMA ROTA.

O Grand Train Tour of Switzerland é a melhor viagem de trem pela Suíça. Combina todas as famosas linhas panorâmicas premium em uma espetacular viagem de ida e volta e leva os visitantes aos pontos turísticos e de referência mais populares com total conforto.



Luzern-Interlaken Express no Lago Brienz, Oberland Bernês



Resumo das seções do Grand Train Tour da Suíça



GoldenPass Belle Époque sobre o Lago de Genebra

- Zürich → Luzern → Interlaken ⌚ 2 h 45 min
- GoldenPass Express ⌚ 3 h 15 min
- Montreux → Visp → Zermatt ⌚ 2 h 30 min
- Glacier Express ⌚ 7 h 45 min
- Bernina Express ⌚ 6 h 45 min
- Gotthard Panorama Express ⌚ 5 h 30 min
- Voralpen-Express ⌚ 2 h 15 min
- St. Gallen → Schaffhausen → Zürich ⌚ 2 h 30 min

## Sugestões de viagem.

Várias sugestões de viagem oferecem ideias de rotas para o Grand Train Tour of Switzerland. Alguns passeios podem ser explorados em apenas três dias. **Existem pacotes com condições especiais para B2B, disponíveis para todas as viagens.** No entanto, os viajantes também podem experimentar as rotas sugeridas individualmente com o Swiss Travel Pass.

## Ideias de rotas

- **«Original»**  
o Grand Train Tour da Suíça completo, a partir de 8 dias
- **«Inverno Mágico»**  
pelo país das maravilhas do inverno suíço, a partir de 8 dias
- **«Clássico»**  
a rota mais popular, a partir de 7 dias
- **«Principais atrações»**  
uma rota repleta de destaques suíços, a partir de 5 dias
- **«Geleiras e palmeiras»**  
geleiras impressionantes e magníficos lagos de montanha, a partir de 4 dias

- **«Tesouros escondidos»**  
para dicas privilegiadas da Suíça, a partir de 3 dias
- **«Águas deslumbrantes»**  
um passeio por lagos e rios, a partir de 3 dias

Mais detalhes sobre as sugestões de viagem em [MySwitzerland.com/grandtraintour](https://myswitzerland.com/grandtraintour)



## Aplicativo Grand Train Tour of Switzerland

[MySwitzerland.com/traintourapp](https://myswitzerland.com/traintourapp)



### Informações gerais para todas as sugestões de viagem

A duração, o ponto de partida e de chegada, bem como todas as ofertas disponíveis nas excursões podem ser adaptadas de forma flexível aos desejos do seu cliente

Usando o acesso do agente, pode criar pacotes personalizados rapidamente. Agências de viagens e organizadores de eventos podem obter todos os pacotes via Railtour Suisse e Switzerland Travel Centre.



# TRENS PANORÂMICOS PREMIUM.



Luzern-Interlaken Express no Lago Lunggerer, na Suíça Central





Bernina Express no outono na frente de Morteratsch, Grísões



Bernina Express no Lago Bianco, Grísões



Bernina Express no Lago di Poschiavo, Grísões



# BERNINA EXPRESS.

Este trem panorâmico premium conecta o norte ao sul da Europa – viajando diretamente pela Ferrovia Rética, Patrimônio Mundial da UNESCO.



Mais informações, como horários e preços, em:

[berninaexpress.ch](http://berninaexpress.ch)  
[mystsn.net/berninaexpress](http://mystsn.net/berninaexpress)



## Destaques →

Duração da viagem:

Chur–Tirano	4 h 20 min
St. Moritz–Tirano	2 h 15 min
Tirano–Lugano	2 h 10 min

## Viaduto Landwasser.

O Viaduto Landwasser, com 65 metros de altura, fica um pouco antes da aldeia de Filisur e é a construção da ponte mais espetacular da Linha Albula, entre Filisur e St. Moritz. O viaduto foi construído com pedra natural e tem comprimento de 142 metros. Ele atravessa o vale inexplorado de Landwasser em uma curva ousada – mergulhando direto em um túnel.

## Rhaetian Railways, Patrimônio Mundial da UNESCO.

Desde as Ferrovias Réticas (Rhaetian Railways) na região Albula/Bernina foram nomeadas como Patrimônio Mundial da UNESCO julho de 2008. A rota da ferrovia entre Thusis (Grísões, Suíça) e Tirano (Valtellina, Itália) é um exemplo excelente da inovação tecnológica no desenvolvimento de uma região montanhosa. Como trata-se da travessia alpina mais alta da Europa também é uma das rotas ferroviárias mais espetaculares do mundo.

## Geleiras Bernina.

Três geleiras impressionantes estão entre os destaques da viagem. Na curva de Montebello, aparece a geleira Morteratsch. A travessia aberta da passagem Bernina a 2.253 metros acima do nível do mar, com uma vista para a Geleira Cambrena, é uma experiência memorável. O Alp Grüm é um dos poucos hotéis/restaurantes acessíveis apenas de trem ou a pé. Durante uma parada fotográfica, os viajantes aproveitaram a magnífica vista do Glaciar Palú e do Maciço Bernina.

## Lago di Poschiavo.

O lago foi represado por um deslizamento de rochas pré-histórico. Entretanto, não há represa artificial no vale, apenas um reservatório de água no extremo sul, que ajuda a controlar o escoamento de água. Le Prese e Miralago, duas pequenas aldeias e destinos populares de férias, ficam no Lago di Poschiavo. Em Valposchiavo, os trilhos do trem Bernina Express abraçam as margens do lago.

## Viaduto circular Brusio.

O viaduto circular é o destaque mais memorável ao longo da linha Bernina. Abaixo de Brusio, o Bernina Express percorre um cinturão altitudinal completo – tudo sem um único túnel. O plano de rota aberta sobre o viaduto permite apreciar essa obra-prima da tecnologia ferroviária e um panorama incrível.

## Bernina Express Bus.

Entre fevereiro e novembro a rota do Bernina Express pode ser estendida abordo do Bernina Express Bus, que aguarda em Tirano. Através do encantador Vale Valtellina, a viagem continua em direção Sondrio, Morbegno e o idílico Lago de Como, antes de chegar ao Lago de Lugano e retornar à Suíça. A parada final é Lugano, o centro cultural do Ticino. Claro que é possível aproveitar esse maravilhoso percurso de ônibus também na direção contrária.



**GLACIER EXPRESS**

St. Moritz - Andermatt - Zermatt

# GLACIER EXPRESS.

A movimentada viagem de aproximadamente oito horas no Glacier Express passa por ravinas profundas, passagens altas, montanhas e lagos cintilantes e aldeias idílicas nas montanhas - sem mencionar 291 pontes e 91 túneis.



Glacier Express no Desfiladeiro do Reno, Grísões



Excellence Class do Glacier Express



Glacier Express no viaduto Landwasser, Grísões



Mais informações, como horários e preços, em:

[glacierexpress.ch](http://glacierexpress.ch)  
[mystnet.com/glacierexpress](http://mystnet.com/glacierexpress)



**Destaques →**  
Duração da viagem:  
7 h 45 min

## Excellence Class.

Entre St. Moritz e Zermatt, a Excellence Class leva os passageiros a uma viagem pelos sentidos: à medida que as paisagens vão se alternando do lado de fora do trem, os passageiros aproveitam um menu de 5 pratos, acompanhado por vinhos especialmente selecionados. Isso faz da nova Excellence Class um dos destaques turísticos mais exclusivos da Suíça.

## Serviços e benefícios.

Após o check-in no Welcome Desk em frente ao ônibus Excellence e a entrega da bagagem na plataforma, nada impede uma viagem inesquecível. Cada passageiro desfruta de um assento na janela ajustável individualmente. Um serviço de concierge personalizado garante uma experiência de alta qualidade nesta classe de viagem exclusiva. O exclusivo Glacier Bar da Excellence Class convida os hóspedes a relaxar.

## Uma experiência culinária refinada.

Na Excellence Class, uma taça de champanhe e um prato de aperitivo fazem uma abertura perfeita. Os gourmets são presenteados com um requintado menu de 5 pratos acompanhado por vinhos selecionados. Os pratos são elaborados com ingredientes regionais e levam os hóspedes a uma viagem gastronômica pela Suíça – que não pode deixar de incluir uma taça de bom vinho ou uma bebida refrescante.

## Oferta complementar sujeita a taxas.

Paris, Londres, Nova Iorque e Xangai são famosas pela sua cultura de bares. No entanto, os conhecedores também valorizam o seu dinheiro na Suíça. No Glacier Express, uma requintada variedade de vinhos de primeira classe pode ser degustada. Licores selecionados – do tipo que pode ser encontrado em um bar de coquetéis no SoHo – completam a oferta. Esses serviços são cobrados à parte.

## Reserva para passageiros individuais.

A reserva de assento na Excellence Class é obrigatória e pode ser feita nas composições de trem 902/903/923. Os assentos na Excellence Class podem ser reservados pelos habituais sistemas de reservas do Glacier Express. O prazo de pré-reserva do Glacier Express de 93 dias também se aplica à Excellence Class.

## Bilhete e taxa.

A taxa extra para a Excellence Class é de CHF 470 por assento e é cobrada no momento da reserva. Os assentos da Excellence Class estão disponíveis para os titulares de um bilhete de primeira classe durante toda a rota, de St. Moritz a Zermatt ou Zermatt a St. Moritz. A taxa da reserva de assento é adicionada ao valor do bilhete de 1ª classe.





GoldenPass Express em Rougemont, Vaud



Gastronomia na classe de viagem "Prestige"



GoldenPass Express em Schönried, Oberland Bernês

**GOLDENPASS**  
EXPRESS

# GOLDENPASS EXPRESS.

Aguardado por mais de 100 anos: a viagem entre Montreux, Gstaad e Interlaken sem a necessidade de trocar de trem. A nova classe de viagem "Prestige" oferece conforto até então incomparável na linha panorâmica GoldenPass.



Mais informações, como horários e preços, em:

[gpx.swiss](http://gpx.swiss)  
[mystnet.com/goldenpass-express](http://mystnet.com/goldenpass-express)



**Destaques →**  
Duração da viagem:  
3 h 15 min

## Prestige.

Esta classe de viagem exclusiva no GoldenPass Express oferece aos viajantes exigentes tudo o que podem esperar de uma viagem de trem inesquecível: muita privacidade, máximo conforto em um compartimento de luxo e uma oferta culinária requintada. Os assentos de couro aquecidos são ligeiramente elevados e podem ser girados, se desejado. As altas janelas panorâmicas permitem que os viajantes mergulhem na paisagem inteiro.

## Satisfazendo o paladar.

Iguarias locais e internacionais podem ser encomendadas com antecedência e proporcionam o início perfeito para uma viagem emocionante. Que tal uma taça de champanhe e uma porção do melhor caviar da Frutigen? Para quem prefere mimar o paladar com algo um pouco mais rústico, o prato serrano ou um prato vegetariano podem ser a escolha certa.

## Swissness.

O GoldenPass Express não é apenas único em todo o mundo, mas também uma façanha da engenharia suíça. A ideia de ligar Interlaken e Montreux sem a necessidade de mudar de comboio surgiu há mais de 100 anos. O elegante GoldenPass Express é o primeiro trem que conta com um bogie ajustável que permite alternar entre diferentes bitolas na rota em segundos – e nem mesmo perceptível para os passageiros no trem. Engenhoso.

## Fronteira de idioma.

A rota cênica GoldenPass atravessa a fronteira de idioma alemã-francesa, coloquialmente apelidada de "Röstigraben" (referindo-se às diferenças culturais entre as partes de língua alemã e francesa da Suíça). Entre Saanen e Rougemont, os trens GoldenPass MOB atravessam a ponte sobre o riacho Grisch, que marca essa fronteira linguística característica. A paisagem muda gradualmente para o estilo mediterrâneo da "Riviera Suíça".

## Gstaad.

Conhecida como o balneário dos ricos e famosos, Gstaad impressiona com chalés decorados e encantos alpinos. A Capela Niklaus e o viaduto ferroviário merecem uma visita. Durante a parada, pode-se ainda dar um passeio pela área de pedestres, apreciar a vista do famoso Palace Hotel enquanto se delicia com um café e bolo, ou testar o aromático queijo fatiado no tradicional Restaurante Rössli.

## Montreux.

Há mais de 50 anos, esta cidade musical organiza o mundialmente famoso Festival de Jazz de Montreux. A conhecida banda de rock Queen produziu seis de seus álbuns no Mountain Studios no Lago de Genebra. Em memória de Freddy Mercury, uma estátua 'maior que a vida' foi erguida em sua homenagem. Também podem ser apreciadas as vistas fantásticas a partir de Rochers-de-Naye, facilmente acessível por trem de cremalheira desde Montreux.





Gotthard Panorama Express com a igreja de Wassen, Uri



Guia turístico explica os destaques ao longo do percurso



Gotthard Panorama Express em Flüelen, Suíça Central



**Gotthard**  
Panorama Express

# GOTTHARD PANORAMA EXPRESS.

Quando a jornada se torna uma aventura: os clientes vivenciam a história no Gotthard Panorama Express.

Uma viagem de barco e trem entre a Suíça Central e o Ticino.



Mais informações, como horários e preços, em:  
[sbb.ch/gotthard-panorama-express](http://sbb.ch/gotthard-panorama-express)  
[mystnet.com/gopex](http://mystnet.com/gopex)



**Destaques →**  
Duração da viagem:  
5 h 30 min

## Com o foco no cliente.

A hospitalidade é fundamental no Gotthard Panorama Express. A carismática equipe – guias turísticos, equipe de catering e equipe de trem – busca a excelência todos os dias para fazer com que hóspedes de todo o mundo se sintam bem-vindos e bem cuidados.

## Orientação turística.

O Gotthard Panorama Express une. Não há nada mais gratificante para os guias turísticos do que conversar com os visitantes, familiarizá-los com a cultura suíça e aprender mais sobre sua terra natal. Mostrar aos visitantes pontos turísticos e pontos de referência ao longo do percurso e fornecer informações interessantes é ao mesmo tempo alegria e vocação.

## Equipe de catering.

Os hóspedes podem recostar-se, relaxar e saborear especialidades culinárias e vinhos requintados da região enquanto apreciam a paisagem deslumbrante. Seja um lanche intermediário ou um prato ao estilo Ticino, a equipe de catering atenderá a todos os desejos no trem panorâmico do Gotthard Panorama Express. Os passageiros nem precisam sair de seus assentos.

## Vagão de fotos.

Há uma infinidade de destaques ao longo da rota panorâmica de São Gotardo. Os visitantes irão vivenciá-los de uma forma inesquecível no vagão de fotos no meio do trem. Para tirar fotos emocionantes, as janelas podem permanecer abertas mesmo durante a passagem pelo Túnel do São Gotardo. Assim, a viagem se torna mais imediata e os passageiros podem viajar no tempo até a época em que o túnel foi construído.



Luzern–Interlaken Express  
 Die Zentralbahn.

# LUZERN– INTERLAKEN EXPRESS.

A jornada é a própria recompensa: o passeio no Luzern–Interlaken Express conecta dois destinos mundialmente famosos e chega ao fim mais rápido do que se gostaria.



Mais informações, como horários e preços, em:  
[zentralbahn.ch/en/interlaken-express](http://zentralbahn.ch/en/interlaken-express)  
[mystsnet.com/liex](http://mystsnet.com/liex)



Luzern–Interlaken Express na Ponte Aare, Oberland Bernês



Vagão bistrô no Luzern–Interlaken Express



Luzern–Interlaken Express no Lago Lungnerer, na Suíça Central



**Destques →**  
 Duração da viagem:  
 1 h 50 min

## Cinco lagos em apenas duas horas.

Poucas outras rotas passam por todos esses lagos: depois de sair de Lucerna, o Lago de Lucerna e o Lago Alpnach aparecem à esquerda, seguidos pelo Lago Sarren e o idílico Lago Lungnerer. Durante a última meia hora do passeio de trem, a rota segue ao longo do Lago Brienz, destacando seu brilho azulturquesa. A viagem termina em Interlaken, situada entre os lagos Brienz e Thun.

## Bistrô: um restaurante móvel à la carte.

Seja uma escolha de café da manhã, uma variedade de menus de almoço que se alternam regularmente ou especialidades culinárias temáticas: a equipe do bistrô oferece tudo o que o coração do viajante faminto deseja.

## Primeira posição.

Uma oferta perfeita para quem sempre sonhou em sentar-se bem na frente do trem para vivenciar a viagem de uma perspectiva única. Começando em Interlaken ou Lucerna, uma aventura especial o aguarda ali mesmo na cabine do maquinista, onde o passageiro pode literalmente olhar por cima do ombro do maquinista e aproveitar o passeio pelas belas paisagens naturais, pontes e túneis do ponto de vista do maquinista.



# EXCURSÕES DE MONTANHA.







GLACIER 3000

# GLACIER 3000.

A subida por teleférico até 3.000 metros de altitude leva apenas 15 minutos. A vista panorâmica do Matterhorn, Mont Blanc, e Jungfrau atrai os visitantes ao topo – como o Peak Walk by Tissot.



Mais informações, como horários e preços, em:

[glacier3000.ch](http://glacier3000.ch)  
[mystnet.com/glacier3000](http://mystnet.com/glacier3000)



Vistas Peak Walk by Tissot, Vaud



Teleférico no Glacier 3000, Vaud



Peak Walk by Tissot



### **Destaques da montanha → Peak Walk by Tissot.**

Duração da viagem de Col du Pillon: 15 min

Caminhar pelo Peak Walk by Tissot – uma ponte suspensa de 107 metros de comprimento – é uma aventura única. Esta ponte suspensa – única no mundo – conecta dois picos de montanha. No caminho, os visitantes se maravilham com nada menos que 24 picos de mais de 4.000 metros, entre eles Jungfrau, Mönch, Jungfrau, Matterhorn e Mont Blanc.

### **Gôndola panorâmica.**

O Glacier 3000 é um dos glaciares mais acessíveis da Suíça. A gôndola panorâmica pode transportar até 125 pessoas de 1.500 a 3.000 metros de altitude. todas juntas. O passeio leva apenas 15 minutos – é assim que os visitantes chegam rapidamente a esta geleira suíça.

### **Gstaad é a estação de conexão na rota panorâmica GoldenPass.**

Com o novo GoldenPass Express, os visitantes se beneficiam de uma conexão direta de trem de Montreux (1 h 30 min) ou Interlaken (1 h 35 min) para Gstaad. De lá, um PostBus leva os clientes até a estação do vale do teleférico do Glacier 3000 em apenas 30 minutos. Então, até a jornada até lá se transforma em uma ótima experiência. Aliás, armários para bagagem estão disponíveis na estação de Gstaad.

### **Atividades nas alturas.**

Esta montanha atrai com inúmeras aventuras ao ar livre. Muitas atividades, como o Peak Walk, o View Point, o teleférico Ice Express e o Snow Fun Park (trenó na neve o ano todo), bem como o Glacier Walk, estão incluídos no bilhete do teleférico.

### **Economias atraentes.**

Os benefícios do Swiss Travel Pass estendem-se ao Glacier 3000 também. Os titulares de um Swiss Travel Pass ou Swiss Half Fare Card beneficiam de um desconto de 50% na viagem de teleférico até ao cume. Uma excursão ao Glacier 3000 é popular entre as famílias, pois crianças menores de seis anos viajam gratuitamente. Com a economia em mãos, os viajantes podem melhorar sua experiência reservando atividades opcionais, como um passeio de trenó puxado por cães.





Estação Gornergrat, Zermatt, Valais



Trem POLARIS acima de Riffelalp, Valais



Ovelha Blacknose de Valais perto do Lago Riffel, Valais

gornergrat  railway  
best view matterhorn

# GORNERGRAT.

Viajar de trem de cremalheira até Gornergrat, a 3.089 metros (10.135 pés) de altitude, é um destaque. O passeio por si só já oferece inúmeras imagens de cartão postal: o Matterhorn, os chalés típicos do Valais e um deslumbrante cenário de montanhas.



Mais informações, como horários e preços, em:  
[gornergrat.ch](http://gornergrat.ch)  
[mystsnet.com/gornergrat](http://mystsnet.com/gornergrat)



**Destaques da montanha** →  
Tempo de viagem de  
Zermatt: 33 min

## Experiências de caminhadas.

Há muito para descobrir: A trilha temática “Meet the Sheep” vai de Gornergrat até Riffelberg. Passa pelo Lago Riffelsee (com o famoso reflexo Matterhorn) e pelo Alpine Garden próximo à estação Rotenboden. No verão, aproximadamente 150 ovelhas Blacknose pastam nos prados alpinos entre Rodenboden e Riffelberg. Podem ser rastreadas por GPS no site do Gornergrat.

## Bilhete Gourmet.

Nesta excursão, as experiências gastronômicas no Gornergrat são como pérolas num colar. Um Apéro Riche é servido no 3100 Kulmhotel Gornergrat; em seguida, um menu de 3 pratos, em Riffelberg, e, finalmente, a sobremesa com um café especial nos Alpes. Os vários restaurantes de montanha são acessíveis de trem, a pé ou de esqui no inverno. A corrida e o aluguel estão incluídos no Ingresso Gourmet.

## Pista de tobogã mais alta da Suíça.

Com comprimento de 1,6 quilômetro, o trajeto de aproximadamente 10 minutos entre Rotenboden (2.815 metros) e Riffelberg (2.582 metros) pode ser bem mais divertido, seja para jovens ou adultos. Aluguel de tobogãs (com opcional de cadeiras para crianças) e passes especiais para um dia de tobogã também estão disponíveis.

## Zoom the Matterhorn.

Os visitantes chegarão ao Matterhorn em três etapas – ou salas. Sala 1: telescópios digitais focados no Matterhorn. Sala 2: projeções 3D das quatro estações, diferentes horários do dia e o poder da natureza. Sala 3: asa-delta para voos virtuais de parapente ao redor do Matterhorn.

## Classe NostalChic.

Um dia único no ambiente acolhedor e luxuoso de um nostálgico ônibus da Matterhorn Railway aguarda os visitantes. A excursão inclui assento garantido na janela durante a viagem de Zermatt a Gornergrat; histórias fascinantes contadas por um guia experiente; uma grande variedade de destaques gastronômicos com especialidades locais ao longo do caminho. E muito mais.



**JUNGFRAU**  
TOP OF EUROPE

# JUNGFRAUJOCH.

Jungfraujoch não é apenas o lar da estação ferroviária mais alta da Europa (a 3.454 metros de altitude) – mas também pertence ao Patrimônio Mundial da UNESCO “Alpes Suíços Jungfrau-Aletsch”.



Jungfraujoch Sphinx, no Oberland Bernês



Palácio de Gelo no Jungfraujoch



Mais informações, como horários e preços, em:

[jungfrau.ch/jungfraujoch](http://jungfrau.ch/jungfraujoch)  
[mystnet.com/jungfraujoch](http://mystnet.com/jungfraujoch)



**Destaques da montanha →**  
Tempo de viagem de Grindelwald: 45 min

## Snow Fun Park.

Aqui os turistas podem se refrescar ao experimentar os diversos esportes de: Fazer snow-tube com piruetas em um arco, descer ladeira abaixo em um trenó, sobrevoar o gelo eterno da Flying Fox em uma tirolesa ou esquiar e praticar snowboard – tudo isso é possível no Snow Fun Park. E ainda melhor, pode ser feito espontaneamente: todo equipamento está disponível para aluguel no local. A melhor maneira de aproveitar a neve em pleno verão.

## Plataforma de observação Sphinx.

No caminho a cima, apreciar o panorama da montanha: o elevador leva apenas 25 segundos para superar 108 metros de altitude e chegar à plataforma de observação, a 3.571 metros. Depois, é só questão de respirar fundo e apreciar a vista. Casualmente, a estação de pesquisa mais alta da Europa funciona também nesse terraço. É de suma importância para cientistas ambientais, astrofísicos e meteorologistas.

## Ice Palace (Palácio de Gelo).

Quanto mais efêmero, mais bonito! Essa é a mais pura verdade sobre o Ice Palace e seus tesouros. Com picareta de gelo e serrote, os guias criaram corredores e passagens no meio da montanha Jungfrau, nos anos 30. Hoje, os artistas moldam o gelo – com um toque delicado. Em um passeio gelado por esse mundo de neve, os visitantes descobrem obras de arte em muitos cantinhos. Águias, pinguins e ursos parecem congelados no gelo, incrivelmente realistas, mesmo em temperaturas abaixo de zero.

## Sensação alpina.

Quem pisa no corredor de 250 metros de comprimento entre o salão da Sphinx até o Ice Palace sente um arrepio na espinha. E isso não se deve apenas às baixas temperaturas, mas à memória dos sacrifícios que os trabalhadores das montanhas fizeram para abrir a Jungfraujoch para a tecnologia ferroviária. Trinta placas comemorativas testemunham essa história. A música de fundo, juntamente com imagens turísticas dos visionários, dão vida às origens das Ferrovias Jungfrau, causando arrepios.

## Jungfrau Panorama.

Há momentos no Jungfraujoch em que você não consegue ver uma montanha apesar de todas as nuvens. E isso não tem nada a ver com mal tempo – pelo contrário! As nuvens são fascinantes. Quem nunca sonhou em cair nessa fofura macia e felpuda? O filme Jungfrau Panorama torna isso possível: durante todo o ano, ele leva você a uma viagem de ida e volta de 360 graus pelo mundo montanhoso circundante de uma forma que você não poderia experimentar em nenhum outro lugar.



Ferrovias Jungfrau diante do Monte Jungfrau



Rigi

# MONTANHA RIGI.

Esta montanha é um reino de aventuras – 365 dias por ano. No coração da Suíça Central, localizada entre o Lago de Lucerna e o Lago Zug, é possível acessar a Montanha Rigi de todos os lados. De trem, ônibus e barco e, em seguida, de teleférico ou trem de cremalheira.



Mais informações, como horários e preços, em:

[rigi.ch](http://rigi.ch)  
[mystsnet.com/rigi](http://mystsnet.com/rigi)



Vista de Rigi Kulm para o Lago Zug



Relaxamento no Mineralbad & Spa em Rigi Kaltbad



A nova ferrovia de cremalheira Rigi entre Felsentor e Kaltbad



**Destaques da montanha →**  
Tempo de viagem de  
Vitznau: 33 min

## Caminhadas – ricas em variedade.

Em Rigi, uma ampla rede de caminhadas de 120 quilômetros está à disposição dos turistas que preferem algo bem diferente da agitação do dia a dia. Caminhadas tranquilas e sem obstáculos ou caminhadas com ladeiras, mais exigentes. Quem pretende desafiar a mente deve visitar essas populares trilhas temáticas.

## Tradição suíça.

O que vem à mente com palavras como “tradição” e “suíço”? O toque dos sinos das vacas? Uma deliciosa fatia de queijo e pão, ou sopradores de Alphorn no pico de uma montanha? Em Rigi, rainha das montanhas, tudo isso é possível. A montanha no coração da Suíça Central permite que os visitantes experimentem a pura Suíça.

## Relaxamento no spa.

Músculos cansados após uma caminhada podem se regenerar facilmente no banho mineral e spa em Rigi Kaltbad. Opções não faltam: durante um mergulho relaxante nas piscinas cobertas e ao ar livre, no spa com sauna e na área de descanso – ou até mesmo com uma massagem.

## Passeios de trem – de tempos históricos aos modernos.

A Rigi Railways usa trens históricos na linha de Arth-Goldau para Rigi Kulm todos os dias. Os visitantes desfrutam dessa experiência singular de subir a Rainha das Montanhas em carruagens vintage bem preservadas. Depois, pegue um trem moderno e eficiente de volta para Vitznau.

## Caminhadas no inverno.

As possibilidades em Rigi são praticamente infinitas, tanto no verão quanto no inverno. 35 quilômetros de trilhas perfeitas, de simples passeios em altura até caminhadas panorâmicas de duas horas. Aproveitar a paisagem da neve com a experiência das trilhas sinalizadas e para calçado de neve, entre 1,1 e 3,5 quilômetros, é simplesmente imperdível.

## Destaques culinários.

Nadar e caminhar abrem o apetite. E, felizmente, tem sempre um “Beiz”, como os locais afetuosamente apelidam os restaurantes, por perto. Fondue com queijo Rigi Alpine no Alp Chäserenholz, o restaurante Gault Millau Bergsonne ou o conceito de comida terroir do Hotel Edelweiss, onde apenas trabalham com produtos locais. O grande número de restaurantes com terraços confortáveis convidam os turistas a ficar e aproveitar.





# SCHILTHORN.

A área de Schilthorn é sinônimo de vista, emoção e relaxamento: vistas inesquecíveis, adrenalina e puro relaxamento em um mundo de montanhas imaculadas. Os turistas chegam de trem e ônibus na estação Stechelber no vale. De lá, um teleférico os leva até o cume Schilthorn, a 2.970 metros de altitude.



Mais informações, como horários e preços, em:

[schilthorn.ch](http://schilthorn.ch)  
[mystsnet.com/schilthorn](http://mystsnet.com/schilthorn)



Vista do Schilthorn – Piz Gloria, Oberland Bernes



Skyline Walk na estação Birg, Oberland Bernes



Vista do Schilthorn – Piz Gloria, Oberland Bernes



**Destaques da montanha →**  
Tempo de viagem de Stechelberg: 32 min

## Restaurante 360° Piz Gloria.

Perfeito para antes ou depois da excursão na montanha: em 45 minutos o restaurante giratório 360° Piz Gloria completará uma volta e permitirá observar um panorama impactante: um espetáculo natural autêntico com mais de 200 cumes de montanhas. O restaurante serve uma grande variedade de pratos: o popular brunch James Bond e o delicioso Burger 007 estão entre os destaques gastronômicos.

## O fator Bond.

O Schilthorn adquiriu renome mundial como o local de filmagem do filme de James Bond "A Serviço Secreto de Sua Majestade". Até hoje, pode-se seguir os passos do agente secreto mais famoso do mundo em Piz'. A exposição interativa "Spy World" encanta os fãs de Bond com cenas do filme e informações desconhecidas. Do terraço ao ar livre, o "Walk of Fame" leva até a Skyline View Platform, onde o aguarda uma vista panorâmica deslumbrante das montanhas ao redor.

## Skyline Walk e Thrill Walk.

Os visitantes experimentam uma verdadeira descarga de adrenalina no "Thrill Walk": começando na plataforma, a caminhada segue ao longo de uma passarela de penhasco de 200 metros de comprimento, passando por baixo da estação do teleférico e depois voltando para a estação de Birg, sobre piso de vidro e grade - e cabos de aço. Os visitantes do "Skyline Walk" do Bistro Birg desfrutam de uma vista única de Eiger, Mönch e Jungfrau enquanto relaxam.

## Aldeia de montanha Mürren e Allmendhubel.

De Mürren, os "três grandes" Eiger, Mönch e Jungfrau parecem ao nosso alcance. Além do panorama impressionante, a vila serrana sem trânsito atrai pelos seus típicos chalés de madeira e pelo ambiente rústico. Aqueles que gostam de maior atividade podem pegar o trem de cremalheira para Allmendhubel, a partir de onde várias trilhas levam de volta a Mürren.





#### ① **Ferrovía Brienz Rothorn.**

Nostalgia pura: desde 1892, a ferrovia segue de Brienz até Rothorn suíço genuinamente intacto. Em uma hora, o trem a vapor encara uma diferença de altitude de 1.678 metros e passa por oito túneis – não à toa, é considerado passeio obrigatório para os entusiastas de ferrovias.

#### ② **CabriO Stanserhorn.**

A viagem até Stanserhorn oferece uma bela simbiose entre um funicular histórico e o teleférico CabriO de última geração. O primeiro teleférico com andar superior ao ar livre do mundo permite a incrível experiência de sentir o ar fresco da montanha e uma privilegiada vista cênica da região de Lucerna.

#### ③ **Grindelwald First.**

Grindelwald-First atrai visitantes em busca da vista perfeita da face norte do Eiger e é ponto de partida ideal para caminhadas. Chegando ao topo por teleférico, diversas aventuras repletas de ação e diversão para todas as idades aguardam em meio à paisagem pitoresca e panorâmica da montanha.

#### ④ **Harder Kulm.**

Um funicular panorâmico leva os passageiros de Interlaken ao Harder Kulm. Após passar pelo restaurante panorâmico, os visitantes chegam à plataforma de observação “Two Lakes Bridge” (Ponte dos Dois Lagos), com a vista espetacular da Eiger, Mönch e Jungfrau, além dos lagos Thun e Brienz.

#### ⑤ **Matterhorn Glacier Paradise.**

O teleférico 3S mais alto do mundo leva os viajantes ao “Matterhorn Glacier Paradise”, a 3.883 metros de altitude. No cume, 38 picos com 4 mil metros de altura e 14 geleiras poderão ser vistos da plataforma de observação. No palácio, os visitantes mergulham no mundo místico do gelo eterno.

#### ⑥ **Monte Generoso, Capolago.**

O destino ideal para espíritos livres que amam a natureza, arquitetura, ferrovias de montanha e paisagens de impactantes. Mas também para quem privilegia o respeito pelo ambiente e disfruta a melhor gastronomia e vinhos locais ligados à região e às suas tradições.

#### ⑦ **Pilatus.**

Perto de Lucerna e de fácil acesso por transporte público, Pilatus é a montanha de aventura ideal para viajantes ativos. Dois teleféricos, além de vários hotéis e restaurantes em uma localização privilegiada, prometem uma experiência agradável com destaques emocionantes durante o passeio.



**⑧ Rochers-de-Naye.**

Uma vista panorâmica única dos Alpes suíços e franceses: do Eiger ao Mont Blanc e ao Lago de Genebra. A ferrovia leva os visitantes a uma altitude de 2.000 metros e, dali, a inúmeras possibilidades de aventuras e descobertas.

**⑨ Säntis.**

Uma viagem até Säntis é como uma viagem ao paraíso. Chegar ao cume é fácil com o teleférico de Säntis: a uma altitude de 2.502 metros, uma vista magnífica de seis países o aguarda. A montanha na cordilheira de Alpstein não é apenas conhecida como uma montanha climática, mas também fascina pela sua beleza natural e está rodeada por um mundo montanhoso mítico.

**⑩ Schynige Platte.**

Os viajantes que chegam a Schynige Platte a bordo do trem de cremalheira se sentem levados de volta à Belle Époque. Esse nostálgico trem, único de seu tipo na Suíça e equipado com bancos de madeira e material circulante do século 19, lembra uma época remota e o espírito pioneiro do Oberland Bernês.

**⑪ Stoos.**

Desde o funicular mais íngreme do mundo leva de Schwyz até a aldeia montanhosa de Stoos, inspirando visitantes de todos os lugares. A tecnologia inovadora permite que as cabines se adaptem perfeitamente à inclinação, e assim os hóspedes chegam ao topo com total conforto - apesar de uma inclinação de 110%.

**⑫ Sunnegga, Zermatt.**

O passeio no funicular subterrâneo até o chamado “canto do sol”, (Sunnegga), no coração do paraíso de Matterhorn, é uma atividade popular entre exploradores de todas as idades. É o ponto de partida ideal para inúmeras excursões e para a viagem a Blauherd e Rothorn.

**⑬ Testa Grigia.**

Com a abertura do Matterhorn Glacier Ride II, um sonho há muito esperado tornou-se realidade: uma conexão de teleférico durante todo o ano entre Zermatt (CH) e Cervinia (IT), chamada Matterhorn Alpine Crossing. Embarque nesta viagem espetacular ao redor do Matterhorn até Testa Grigia, enquanto atravessa a fronteira mais alta da Europa.

**⑭ Titlis.**

A excursão até o Titlis no primeiro teleférico giratório do mundo é uma experiência verdadeiramente espetacular. Nesse cume de 3 mil metros, os visitantes são recebidos não apenas por um deslumbrante panorama de montanhas, mas por uma variedade de atrações repletas de adrenalina - sem mencionar a neve cintilante e o gelo perpétuo.





# ROTAS CÊNICAS.



Barco a vapor Blümlisalp em frente ao Castelo Schadau, Oberland Bernes





Late panorâmico "Saphir" no porto de Lucerna, no Lago Lucerna, Suíça Central



Navio de vapor "Stadt Luzern" no Lago Lucerna, Suíça Central



Navio a motor Diamant no Lago Lucerna, Suíça Central



# CRUZEIROS NO LAGO DE LUCERNA.

Seja num barco a vapor histórico, num iate inovador ou num catamarã moderno: Deslizando sobre a água, os hóspedes vivenciam o lado mais bonito da Suíça Central.



Mais informações, como horários e preços, em:

[lakelucerne.ch](http://lakelucerne.ch)  
[mystsn.net/lakelucernecruises](http://mystsn.net/lakelucernecruises)

 **Destaques →**

**Excursão de uma hora no Panorama-Yacht Saphir.**

Durante esse cruzeiro de uma hora, os passageiros viajam em confortáveis e amplas áreas de estar e apreciam vistas fantásticas do lago, da cidade e da paisagem montanhosa. O teto conversível na plataforma superior ou o terraço aquático na plataforma principal oferecem emoção e luxo a todos.

**Cruzeiro ao pôr do sol.**

Um toque de romance com o mais belo pôr do sol do Lago de Lucerna! As noites gastronômicas podem ser aproveitadas diariamente durante o verão. O Sunset Cruise ocorre no moderno navio a motor Diamant ou em um navio a vapor. Incluído no Swiss Travel Pass (Flex); desconto de 50% com o Swiss Half Fare Card.

**Cruzeiro de almoço.**

Deliciosas criações culinárias com carne, peixe e vegetarianas fazem do Cruzeiro de almoço uma experiência extremamente agradável. O cruzeiro é realizado diariamente, todos os dias do ano. Incluído no Swiss Travel Pass (Flex); desconto de 50% com o Swiss Half Fare Card.

**Conexões com estações do vale.**

Da cidade até a montanha: o barco leva os visitantes do centro da cidade às estações das ferrovias Rigi, em Vitznau; das ferrovias Pilatus, em Alpnachstad, e de Bürgenstock, em Kehrsiten-Bürgenstock – uma combinação única entre barco e trem de montanha.





# ROTA DOS PASSES DOS ALPES CENTRAIS EM ÔNIBUS.

Magia pura nos Alpes: são quatro impressionantes estradas alpinas suíças de ônibus em um único dia, somando um total de 10.366 metros de altitude. A excursão passa pelos lagos cintilantes do Passe Grimsel, pelos famosos passes Nufenen e Gotthard e, finalmente, pelo cênico Passe Susten.



Mais informações, como horários e preços, em:

[postauto.ch/centralalps](http://postauto.ch/centralalps)  
[mystnet.com/centralalps](http://mystnet.com/centralalps)



Postbus no Grimsel Pass, Oberland Bernes



Postbus no Passo Nufenen, Valais



Postbus, passes dos Alpes Centrais



**Destaques →**  
 Duração da viagem:  
 8 h 45 min

## Seguindo os passos de Sherlock Holmes.

Existe alguém que não conheça o famoso detetive? Nas Cataratas de Reichenbach, Sherlock Holmes travou uma luta de vida ou morte com seu arquirrival. Os viajantes podem vislumbrar esta cena no caminho para Grimsel Pass de Postbus. A viagem continua passando pelo desfiladeiro de Aare e oferece uma vista deslumbrante do Lago Grimselsee no topo da passagem.

## Viaje no tempo.

Antes da inauguração do Túnel de São Gotardo em 1882, a única conexão de norte a sul passava pelo Passo de São Gotardo. No Postbus, os clientes podem viajar no tempo para ter uma ideia de como deve ter sido isso – com a vantagem decisiva, claro, de que as inclinações são fáceis de transpor para o Postbus e de oferecer aos seus passageiros uma forma mais confortável e experiência de viagem mais agradável do que as carruagens puxadas por cavalos de antigamente.

## 25 túneis e 25 pontes.

O passeio pelo Susten Pass oferece insights profundos – por assim dizer. O Postbus atravessa todos os 25 túneis desta rota – um exemplo clássico da engenharia suíça. No resto do tempo, os viajantes podem deixar os olhos maravilhados e são recompensados com vistas lendárias de desfiladeiros profundos. Destaques como a Ponte do Diabo e a Geleira de Pedra podem parecer ameaçadores à primeira vista, mas são difíceis de igualar em beleza.

## Relíquias da Idade do Gelo.

A Face Norte do Eiger é o maior desafio para os montanhistas. O Nufenen Pass, por outro lado, é o padrão ouro para viajantes apaixonados por passes. A 2.478 metros de altitude, é a travessia alpina mais alta para veículos e fascina muitos visitantes. E o melhor: no Postbus o passageiro pode ficar totalmente concentrado na vista. Um destaque é o Glaciar Gries. Ainda é um vestígio impressionante da última Pequena Idade do Gelo e uma grande visão.





① **BLS RegioExpress Lötschberger.**

O BLS RegioExpress Lötschberger transforma o passeio panorâmico ao longo da histórica rota montanhosa de Lötschberg, de Berna a Brig e Domodossola em uma experiência extraordinária. Os entusiastas dos trens e da natureza desfrutam de vistas encantadoras do Vale Kandertal, bem como dos passeios impactantes pelos viadutos nas rampas norte e sul.

② **Cruzeiros BLS no Lago Thun e Lago Brienz.**

A magnífica vista dos “três gigantes” mundialmente famosos da região de Jungfrau, das numerosas vilas e dos castelos históricos no cenário pitoresco do Oberland Bernês: esses e muitos outros pontos altos transformam um cruzeiro pelo Lago Thun e pelo Lago Brienz em uma experiência inesquecível.

③ **GoldenPass Belle Epoque.**

O GoldenPass Belle Epoque é muito mais que um trem. No momento que embarcam, os passageiros parecem ter voltado no tempo: os vagões são revestidos de madeira nobre e adornados com decorações folheadas a ouro. Em assentos com aquecimento, os passageiros aproveitam a viagem entre Montreux e Zweisimmen no estilo do Orient Express. O GoldenPass Belle Epoque não exige taxa adicional e opera diariamente, o ano inteiro.

④ **GoldenPass Panoramic.**

O GoldenPass Panoramic faz jus ao seu nome: como um passeio, ele se move de Zweisimmen no Bernese Oberland em direção a Montreux, a cidade da moda às margens do Lago de Genebra. As altas janelas panorâmicas permitem que os viajantes mergulhem na paisagem 365 dias do ano.

⑤ **Palm Express.**

De St Moritz a Lugano: o Palm Express oferece uma jornada em ônibus, rica em contrastes. Após do Passe de Maloja, a rota segue pelo vale Bregaglia. Em Castasegna, o ônibus atravessa a fronteira e chega pouco depois à cidade italiana de Chiavenna. O passeio termina no centro urbano de Lugano.

⑥ **Treno Gottardo.**

O Treno Gottardo corre de hora em hora alternativamente desde Zurique, Lucerna e Basileia, ao longo da rota panorâmica do Gottardo em direção ao canto mais ensolarado da Suíça. A viagem panorâmica ao Ticino promete vistas impressionantes de encostas de montanhas escarpadas, lagos de um azul profundo e uma maravilhosa atmosfera mediterrânea com palmeiras e mansões imponentes.

⑦ **Ferrovía Vigezzina-Centovalli.**

A ferrovía Vigezzina-Centovalli leva passageiros da cidade italiana de Domodossola a Locarno. Na rota de aproximadamente 52 quilômetros, os viajantes podem desfrutar de vistas fantásticas. O passeio é realmente tentador: ravinas profundas, cordilheiras selvagens e 83 pontes.

⑧ **Voralpen-Express.**

O Voralpen-Express entre a Suíça Central e Oriental é a combinação mais bonita de natureza e cultura. O trem cor de cobre passa pela impressionante charneca montanhosa em Rothenthurm, continua pela ondulante Toggenburg e finalmente cruza o Viaduto Sitter – o viaduto ferroviário mais alto da Suíça.



# ROTAS TEMÁTICAS.



Trem do biscoito no verão, Emmental



## ① Trem do biscoito.

O Cookie Train o trem do biscoito conecta a capital da Suíça, Berna, com as cidades de Lucerna, às margens do Lago Lucerna, e Interlaken, no coração do Oberland Bernes. A visita ao “Kambly Experience”, centro de fabricação de biscoitos em Trubschachen, é uma experiência especial.

## ② Trem do Queijo.

Esta viagem totalmente diferente de Montreux a Château-d’Oex explora o fascinante mundo da produção do queijo. A programação inclui destaques como uma deliciosa fondue de queijo e a visita ao Museu, ou o acesso ao novo Museo Suíço de Cortes de Papel.

## ③ Trem do Chocolate.

Apreciar, cheirar e provar o doce gosto das típicas tradições suíças – assim como suas paisagens – a bordo do Trem do Chocolate da ferrovia Montreux-Oberland Bernês. A viagem começa em Montreux, em direção à região de Gruyère, na 1ª ou na 2ª classe dos vagões Belle Epoque. Os viajantes visitam a fábrica de chocolates e exploram a cidade antiga de Gruyères.



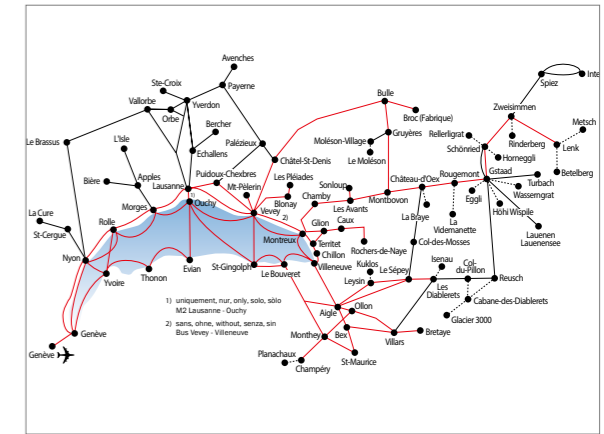
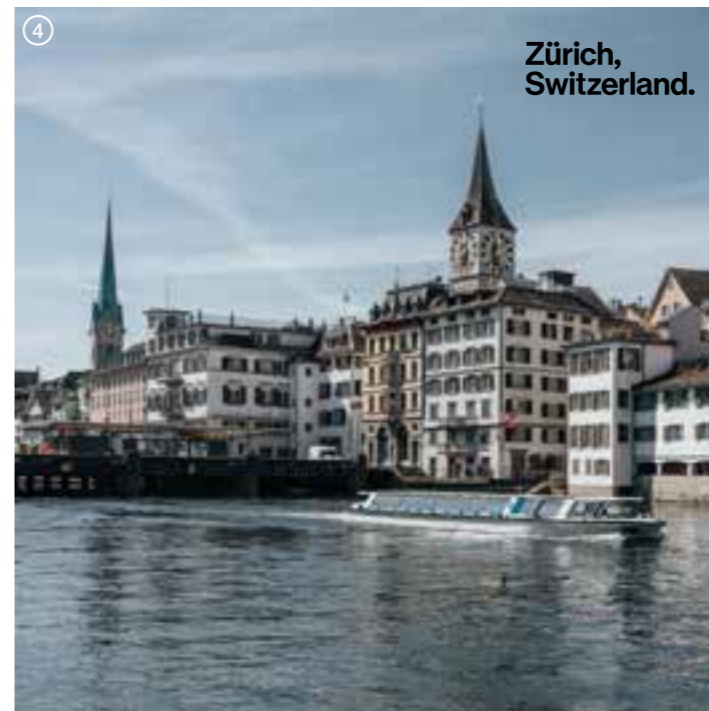
# PASSES REGIONAIS.



Navio de vapor "Stadt Luzern" no Lago Lucerna, Suíça Central



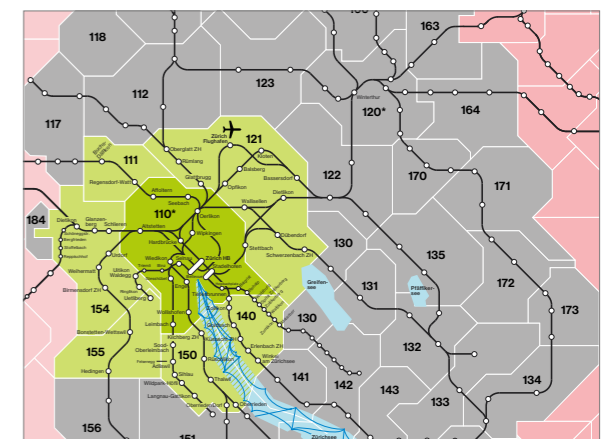
Área de validade do Berner Oberland Pass



Área de validade do passe regional Lago de Genebra-Alpes



Área de validade Tell-Pass – Suíça Central



Área de validade Zürich Card- City Travel Pass Zurich

① **Passe do Oberland Bernês.**

Este passe regional oferece a possibilidade de experimentar passeios de trem, ônibus e barco em combinação com mais de 60 empresas de transporte. Não importa onde: nas montanhas, nas trilhas panorâmicas ou nos lagos Thun e Brienz, o passe regional Oberland Bernês é único produto que necessita.

② **Passe regional Lago de Genebra-Alpes.**

Navegar pelo Lavaux, Patrimônio Mundial da UNESCO, a bordo de um barco histórico, subir a Rochers-de-Naye em um trem de cremalheira ou ir em busca da mais tenra tentação da Suíça no Trem do Chocolate – o passe regional Lago de Genebra-Alpes faz isso acontecer.

③ **Tell-Pass, Suíça Central.**

Mais alto, mais íngreme, singular – a Suíça Central certamente quebrará recordes. Junto com os "Big 6" Stoos, Rigi, Pilatus, Stanserhorn, Titlis e Bürgenstock, o Tell-Pass combina montanha as ferrovias mais espetaculares da região. O Tell-Pass está disponível por 2, 3, 4, 5 ou 10 dias consecutivos.

④ **Zürich Card – City Travel Pass Zurich.**

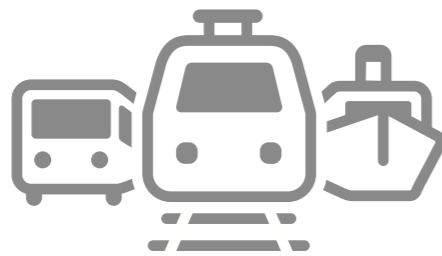
Além de viagens ilimitadas em todos os transportes públicos em Zurique e arredores (2ª classe de bonde, ônibus, trem, barco e trem de montanha), o Zürich Card também oferece vários descontos, como entrada gratuita em museus, clubes e mais.





# SERVIÇO COMPLETO NO CAMINHO.

Serviços personalizados, como serviços globais de bagagem, serviços abrangentes na estação e a bordo, bem como aplicativos úteis, proporcionam uma experiência de viagem simples.



## Chega de carregar malas

A bagagem é entregue porta a porta na Suíça, ou seja, de hotel para hotel ou para um endereço particular. Existem vários horários disponíveis para a coleta da bagagem. Também é possível entregar de estação para estação. Nesse caso, a bagagem deverá ser despachada e recolhida no respectivo balcão de bagagens.

Existem ofertas para viajantes individuais e também para grupos. Grupos com no máximo 50 peças de bagagem podem beneficiar-se de tarifas fixas atrativas. A bagagem deve ser registrada o mais tardar cinco dias úteis antes do transporte. É entregue no mesmo dia (dia da partida) em qualquer endereço na Suíça.



## Serviços de bagagem nacional e internacional

Do exterior, a bagagem pode ser entregue em qualquer endereço na Suíça com companhias aéreas selecionadas. Também pode ser enviado para determinadas estações ferroviárias. Também disponível nos destinos onde não circulam carros. Dependendo do horário de chegada ao aeroporto, a bagagem será entregue no mesmo dia ou no dia seguinte. Para a viagem de regresso, a

bagagem também pode ser entregue no hotel ou na estação ferroviária na noite anterior à partida e recolhida no balcão de bagagens do aeroporto de Zurique no dia seguinte. Depois, pode ser feito o check-in individualmente. O processo é ainda mais fácil para os hóspedes que viajam com SWISS, Edelweiss, British Airways e outras companhias aéreas selecionadas: a bagagem pode ser despachada diretamente na entrega e transportada diretamente para o aeroporto de destino no exterior. Após a retirada da bagagem, os viajantes receberão recibos digitais de bagagem de voo e serão mantidos atualizados por meio de um link de rastreamento.



## Viajando com bicicletas

Os usuários de bicicletas adoram a Suíça. Os titulares de um bilhete de bicicleta válido podem levar suas bikes e e-bikes na maioria dos trens e ferrovias privadas da SBB, bem como em boa parte dos ônibus. A reserva de bicicletas é necessária em algumas linhas PostBus, de março a outubro nos trens IC e durante todo o ano nos trens EC, ICE e Railjet. A obrigatoriedade de reserva é assinalada no horário com o símbolo "reserva de bicicleta".



## WiFi na estação de trem

Os clientes ficam bem conectados graças ao acesso gratuito e rápido à Internet em mais de 80 estações ferroviárias. O mesmo se aplica a todos os trens nacionais de longa distância da SBB. O aplicativo "SBB FreeSurf" oferece acesso gratuito, rápido e seguro à Internet. Viajantes do exterior navegam gratuitamente com o cartão SIM de uma operadora participante.



## Refeições no trem

Trens selecionados oferecem culinária em restaurantes SBB ou SBB Bistros (em trens intermunicipais de dois andares). Para satisfazer os desejos culinários dos seus clientes, muitas linhas ferroviárias oferecem aos seus passageiros de 1ª classe serviço no assento.



## Câmbio SBB

Em cerca de 130 estações ferroviárias da Suíça, mais de 100 moedas podem ser trocadas por francos suíços. As estações maiores oferecem serviços noturnos e de fim de semana em seus guichês de câmbio.



## Paraíso das compras

Os viajantes podem comprar e comer em quase qualquer estação ferroviária suíça. Inúmeras lojas e cafés convidam os clientes a ficar na estação.



## Trabalhando sem interrupções

No vagão silencioso da 1ª classe, os viajantes podem ler, trabalhar ou simplesmente relaxar sem interrupções. Os trens com áreas silenciosas são indicados com as letras "RZ". Os trens InterCity oferecem áreas de trabalho com tomadas, transferência de dados otimizada, amplificadores para telefone celular e áreas de trabalho na 1ª classe. Esses trens estão indicados com as letras "BZ".



## Crianças são bem-vindas

Todos os trens de dois andares InterCity tem um vagão familiar decorado, marcado com as letras "FA". Situados no andar médio-superior, essas áreas oferecem um espaço para as crianças brincarem. Além disso, todas as mesas dos vagões familiares estão equipadas com jogos de tabuleiro. Tem fraldários nos banheiros, e vagas para carrinhos de bebê no andar inferior.



## Viagem mais segura

Seguro e protegido por toda parte. Com essas dicas simples, nada impede uma viagem inesquecível pela Suíça.

Antes de viajar

- Fazer cópias de documentos importantes (passaporte, carteira de identidade, etc.)
- Nunca carregar muito dinheiro
- Imprimir documentos de viagem e tê-los sempre em mãos
- Anotar o número IMEI do celular



**ALL EYES ON ME!**

**SAFERTRAVEL.CH**

Mais informações  
[safertravel.ch](http://safertravel.ch)



## Companheiros de viagem digitais

Companheiros de viagem digitais gratuitos para viagens de trem, ônibus e barco estão disponíveis na App Store e na Google Play Store.

Aplicativo SBB Mobile

- Horários tátil integrado
- Informação de viagem importante
- Compra de bilhetes ponto a ponto e supersaver e passes de dia
- Opção de selecionar as conexões desejadas
- Notificações push informativas sobre a viagem



[sbb.ch/mobile](http://sbb.ch/mobile)



## Perdeu alguma coisa?

Quando um item se perde no trem ou na estação, os viajantes podem simplesmente preencher um relatório online. O passageiro será notificado assim que o item for recuperado.

*Objetos perdidos em linha*



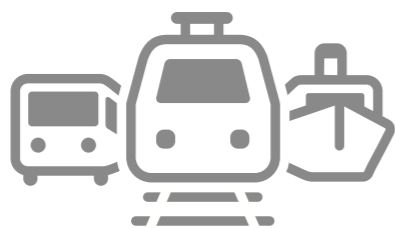
Atendimento personalizado ao cliente na estação principal de Zurique





# FIQUE BEM-INFORMADO.

Notícias sobre produtos, preços, ofertas e muita inspiração. O Swiss Travel System AG está sempre informando os seus seguidores em diversos canais on-line, permitindo que todos fiquem sempre atualizados sobre as últimas novidades.



## Plataforma Trade e Mídia

A plataforma [mystsnet.com](http://mystsnet.com) oferece conteúdos para uso diário. Informações gerais sobre produtos, preços e vendas podem ser facilmente encontradas aqui. É possível fazer o download de fichas técnica sobre a oferta de produtos, mapas, fotografias e logos, além do manual de vendas. Uma coleção compacta dos documentos mais importantes está disponível no Media & Trade Kit e pode ser baixada como um arquivo ZIP. As informações mais recentes são publicadas em "Notícias".



## Boletim de notícias

O Trade News é publicado trimestralmente na forma de um boletim informativo enviado por e-mail. Além das notícias sobre a variedade de produtos, preços e ofertas do Swiss Travel System, o Trade News oferece inspiração e novidades do mundo dos transportes públicos suíços.

[Cadastre-se aqui.](#)



## Redes sociais

Nas nossas redes sociais, as estrelas do transporte público ocupam o centro das atenções! Os viajantes de trem, ônibus e barco na Suíça compartilham seus posts nas mídias sociais com as hashtags #swisstravel-system e #grandtraintour. Os seguidores do Swiss Travel System estão sempre atualizados e sempre descobrem novidades sobre a Suíça.

- [@swisstravelsystem](#)
- [@media\\_sts](#)
- [@swisstravelsystem](#)
- [Swiss Travel System AG](#)
- [@swisstravelsystem](#)
- [@STS\\_China](#)



## Swiss Travel System Excellence E-Learning

A plataforma de aprendizagem do transporte público suíço: saiba tudo sobre o transporte público na Suíça de maneira simples, rápida e divertida com Swiss Travel System Excellence E-Learning.

Heidi e Peter acompanharão os participantes pelos diferentes módulos e contarão tudo o que é preciso saber sobre o transporte público suíço. Quem passar no teste final poderá receber a certificação como Swiss Travel System Excellence Expert. Apetite por mais? O novo formato Excellence Talk é um complemento ideal e oferece uma visão mais detalhada dos bastidores de empresas de transporte selecionadas.

Cinco razões para se cadastrar:

- Experimentar um programa de e-learning moderno e divertido
- Participar de sorteios regulares e ganhar prêmios incríveis
- Atualizar seus conhecimentos todos os anos
- Tornar-se um Swiss Travel System Excellence Expert - gratuitamente
- Aconselhar os clientes de forma mais eficaz e gerar maiores vendas

Cadastre-se agora e ganhe ótimos prêmios:  
[elearning.mystsnet.com](http://elearning.mystsnet.com)



# SOBRE NÓS.

O Swiss Travel System AG é uma empresa de marketing, co-fundada em Swiss Federal Railways (SBB), Switzerland Tourism e cinco empresas de transporte público suíças. A companhia começou operações em 2011.

A missão do Swiss Travel System AG é agrupar e direcionar a comercialização do transporte público suíço no exterior. Entre as suas funções principais estão a comercialização mundial do tráfego doméstico e da variedade de tickets, assim como a promoção do tráfego transfronteiriço entre os países vizinhos.

O Swiss Travel System AG está sediado em Zurique, bem ao lado da estação principal.

## Impressão e Parceiros

Editor  
Swiss Travel System AG  
Lagerstrasse 33  
CH-8004 Zürich  
[info@swisstravelsystem.com](mailto:info@swisstravelsystem.com)  
[mystsnet.com](http://mystsnet.com)

Swiss Travel System.



## Seus contatos.



Reino Unido, Coreia do Sul, Austrália, Japão e Emiratos Arabes  
Andreas Nef [andreas.nef@swisstravelsystem.com](mailto:andreas.nef@swisstravelsystem.com)



Grande China  
Una Jing Sun [una.sun@swisstravelsystem.com](mailto:una.sun@swisstravelsystem.com)



América do Norte  
Christelle Deillon [christelle.deillon@swisstravelsystem.com](mailto:christelle.deillon@swisstravelsystem.com)



Índia  
Lyandra D'Souza [lyandra.dsouza@swisstravelsystem.com](mailto:lyandra.dsouza@swisstravelsystem.com)



Sudeste Asiático  
Rudy Wiratno [rudy.wiratno@swisstravelsystem.com](mailto:rudy.wiratno@swisstravelsystem.com)



Itália, Espanha, Brasil e Países Baixos  
Jennyfer Cirignotta [jennyfer.cirignotta@swisstravelsystem.com](mailto:jennyfer.cirignotta@swisstravelsystem.com)



Alemanha, França e Áustria  
Estelle Grassler [estelle.grassler@swisstravelsystem.com](mailto:estelle.grassler@swisstravelsystem.com)



Receptivo na Suíça e contas globais  
Nabil Bahous [nabil.bahous@swisstravelsystem.com](mailto:nabil.bahous@swisstravelsystem.com)



# MONTE GLACIAL TITLIS

Passa um dia fantástico na neve a mais de 3000 metros de altitude.

SWISS  
TRAVEL PASS

50% DE  
DESCONTO



## TITLIS CLIFF WALK

A ponte suspensa mais alta da Europa



## TITLIS ROTAIR

O primeiro teleférico giratório



[WWW.TITLIS.CH](http://WWW.TITLIS.CH)

TITLIS CABLEWAYS, HOTELS & RESTAURANTS  
6391 ENGELBERG | SUÍÇA | TELEFONE +41 (0)41 639 50 50



MONTE GLACIAL TITLIS *BEM-VINDO AO CORAÇÃO DA SUÍÇA*