



Suíça.

de trem, ônibus e barco.

Manual de vendas.

Swiss Travel System.

Versão 1, 2023

mystsnet.com

Trem, ônibus e barco em um relance

Área de validade do Swiss Travel Pass

Swiss Travel Pass Youth | Swiss Travel Pass Flex | Swiss Travel Pass Flex Youth

- Linhas para número ilimitado de viagens
- Linhas com descontos (50%, 25%)
- Valido também na rede das empresas de transporte urbano
- Sem desconto

Área de validade do Swiss Half Fare Card

- Linhas com descontos (50%)
- Linhas com descontos (50%)
- Sem desconto

Trens Panorâmicos Premium

- Bernina Express
- Glacier Express
- GoldenPass Express
- Gotthard Panorama Express
- Luzern-Interlaken Express

Para o uso de determinados trens/ônibus/barcos, como, por exemplo, o Glacier Express, o Bernina Express, o Gotthard Panorama Express e o Palm Express é preciso fazer uma reserva e/ou pagar um preço adicional.

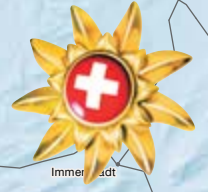


Dijon | Paris

Lyon | Avignon

Aix-les-Bains | Grenoble

Varallo S



Suíça.

de trem, ônibus e barco.

Meios de transporte

- Trens
- Ônibus
- Teleféricos
- Barcos

Edição: 12.2022
 Por falta de espaço, não é possível indicar todas as linhas.
 Sujeito a alterações.

1:600000

0 10 20 30 km

Immsbruck | Sauburg | Wien
 Landeck-Zams
 Mals/Malles
 www.infimage.ch | Map: eric@gn/gps/magico

Conteúdo.



Informações gerais.

Bom saber: viaje sem preocupações.	7
Variedade de produtos Swiss Travel System.	8
Valores 2023.	8
Eurail/Interrail.	9
Swiss Travel Pass comparado ao Eurail/Interrail.	10
Mais bilhetes e passes.	12



Para chegar tranquilo à Suíça.

Viagem de avião.	14
Viagem de trem.	14
Viagem de trem a partir da Alemanha.	15
Viagem de trem a partir da Áustria.	16
Viagem de trem a partir da França.	17
Viagem de trem a partir da Itália.	18
Conexões internacionais com trem noturno.	19



Grand Train Tour of Switzerland.

Todos os sucessos em uma rota.	21
Sugestões de viagem.	22



Trens panorâmicos premium.

Bernina Express.	26
Glacier Express.	28
GoldenPass Express.	30
Gotthard Panorama Express.	32
Luzern-Interlaken Express.	34



Excursões de montanha.

Glacier 3000 – o cume da rota cênica	
GoldenPass.	38
Gornergrat – A melhor vista do Matterhorn.	40
Jungfrauoch – Top of Europe.	42
Rigi, a "Rainha das Montanhas".	44
Schilthorn – Piz Gloria.	46
Ferrovía Brienz Rothorn.	49
CabriO Stanserhorn.	50
Grindelwald-First – Top of Adventure.	51
Harder Kulm – Top of Interlaken.	52



Matterhorn Glacier Paradise.	53
Monte Generoso, Capolago.	54
Pilatus.	55
Rochers-de-Naye.	56
Rothorn, Zermatt.	57
Schynige Platte – Top of Swiss Tradition.	58
Stoos - o funicular mais íngreme do mundo.	59
Sunnegga, Zermatt.	60
Titlis.	61



Rotas cênicas	
Cruzeiros no Lago de Lucerna.	64
BLS RegioExpress Lötschberger.	67
Cruzeiros BLS no Lago Thun e Lago Brienz.	68
Palm Express.	69
Rota de ônibus pelos passes dos Alpes Centrais.	70
Treno Gottardo.	71
Ferrovias Vigezzina-Centovalli.	72
Voralpen-Express.	73



Rotas temáticas.	
Trem do biscoito.	76
Trem do Queijo.	77
Trem do Chocolate.	78



Passes regionais.	
Passe do Oberland Bernês.	80
Passe regional Lago de Genebra-Alpes.	81
Tell-Pass – Suíça Central.	82
Zürich Card – City Travel Pass Zurich.	83



Serviços.	
Serviços de bagagem.	85
Serviços no trem e na estação.	86
Safer Travel – segurança com a bagagem.	87
Companheiros de viagem essenciais.	87
Fique bem-informado.	88
Sobre nós.	89
Responsáveis dos mercados.	89



Mais informações na página 88



Informações gerais.

Bom saber: viaje sem preocupações.

As informações a seguir ajudarão a entender como funciona o transporte público na Suíça. Finalmente, tomar as decisões certas durante o processo de planejamento é essencial para qualquer viagem.

Rede de transporte público

A rede de transporte público suíça inclui mais de 29 mil quilômetros de ferrovias, estradas e hidrovias. A mais densa do mundo.

Horários coordenados

Em estações fronteiriças e aeroportos, a conexão de trens e ônibus permite uma viagem sem interrupções. As conexões estão garantidas em todos os lugares. Onde não houver serviço de trem disponível, a viagem continua de ônibus, barco ou até mesmo em trem de montanha. Conexões são simples e fáceis em toda Suíça.

Horários com intervalos regulares

Os trens sempre partem no mesmo minuto, a cada hora. As conexões entre as principais cidades operam em intervalos de meia hora. Nos principais hubs, os trens chegam cada meia hora. As conexões com ônibus e barcos são perfeitamente coordenadas com intervalos de horários regulares. A listagem completa de horários está disponível em sbb.ch

Categorias de trem

- Os trens InterCity (IC) conectam as grandes cidades sem paradas intermediárias.
- Os trens InterRegio (IR) e RegioExpress (RE) conectam as cidades de médio porte na Suíça. Os trens regionais operam em todas as estações intermediárias, além de oferecer acesso a todas as ramificações da rede.
- A maioria das grandes cidades conta com suas próprias redes ferroviárias suburbanas ("S-Bahn"). Os trens marcados com a letra "S" operam de forma otimizada nas áreas urbanas e suburbanas, com alta frequência de horários.

1ª classe: viagem confortável

Aqueles que apreciam um pouco de luxo podem viajar na primeira classe. Os vagões da primeira classe oferecem comodidades adicionais como poltronas mais amplas, maior espaço para as pernas e tomadas elétricas. Além disso, os passageiros da primeira classe se beneficiam dos vagões silenciosos e com ambientes de trabalho. Os barcos suíços também oferecem opções em primeira e segunda classe. A primeira classe geralmente está localizada no andar superior, que oferece uma vista privilegiada da paisagem.



1ª classe do Glacier Express.

Reserva de assento

- Na Suíça, a maioria dos trens não exige reserva de assento. Os trens que oferecem a opção de reserva estão marcados com a letra "R" nos horários em sbb.ch
- Nos trens panorâmicos que exigem reserva de assento, estas devem ser feitas com a maior antecedência possível.
- Grupos: As reservas para grupos de 10 pessoas ou mais podem ser solicitadas gratuitamente em partnersupport@sbb.ch. Sinalizações e anúncios em alto-falantes no trem notificam os passageiros sobre as reservas de assento.

Taxa extra

Os trens nacionais InterCity ou InterRegio não cobram taxa extra dentro da Suíça. Os trens panorâmicos como Glacier Express ou Bernina Express, assim como algumas linhas de ônibus (Palm Express), geralmente cobram uma taxa e/ou exigem reserva de assento.

Informação sobre o tráfego ferroviário

A informação sobre a situação real do trânsito e possíveis interrupções na rede ferroviária está disponível 24 horas via sbb.ch/en/166

Segurança no transporte público

O transporte público na Suíça é muito seguro. Uma equipe de segurança é responsável por mostrar presença e garantir a segurança dos passageiros. Os crimes são muito raros. O delito mais comum é viajar sem ter um bilhete válido. No entanto, recomenda-se aos passageiros seguir as precauções habituais contra pequenos delitos (p. 87).

Informações sobre as medidas relativas ao Corona vírus

As atualizações sobre as restrições no transporte público vinculadas ao coronavírus podem ser consultadas aqui:

mystsnet.com/corona

Variedade de produtos Swiss Travel System.

Os bilhetes e passes do Swiss Travel System são a chave para a rede de transporte público na Suíça. Eles se adaptam a todas as necessidades e garantem viagens praticamente ilimitadas de trem, ônibus e barco, com só um bilhete.

Swiss Travel Pass e Swiss Travel Pass Flex

Cobertura: viagens ilimitadas de trem, ônibus e barco, incluindo trens panorâmicos premium e transporte público em mais de 90 cidades. **Validade:** 3, 4, 6, 8 ou 15 dias consecutivos, ou livremente selecionáveis dentro de um mês (Flex). **Bônus:** 50% de desconto na maioria das excursões de montanha e entrada gratuita em mais de 500 museus em todo o país. Descontos: jovens viajantes com até 26 anos de idade recebem 30% de desconto no valor normal do Swiss Travel Pass.

O Swiss Travel Pass e o Swiss Travel Pass Flex também estão disponíveis na forma de bilhete eletrônico.

Swiss Half Fare Card

Cobertura: desconto de até 50% em viagens na área de validade dos passes do Swiss Travel System. **Validade:** 1 mês.

Swiss Family Card

Cobertura: cartão familiar gratuito, complementar aos bilhetes do Swiss Travel System. Crianças de 6 a 16 anos viajam gratuitamente quando acompanhadas por pelo menos um dos pais com bilhete válido do Swiss Travel System. Crianças não acompanhadas por um dos pais recebem desconto de 50% em toda a variedade de produtos Swiss Travel System.



Viajar com o Swiss Travel Pass

Reserva

mystsn.net/wheretobuy

Mais informações sobre a linha de produtos Swiss Travel System em mystsn.net/swisstravelpassmystsn.net/tickets

Valores 2023

Swiss Travel Pass	2ª classe	1ª classe	Swiss Travel Pass Youth ¹⁾	2ª classe	1ª classe
3 dias	CHF 232	CHF 369	3 dias	CHF 164	CHF 260
4 dias	CHF 281	CHF 447	4 dias	CHF 199	CHF 315
6 dias	CHF 359	CHF 570	6 dias	CHF 254	CHF 402
8 dias	CHF 389	CHF 617	8 dias	CHF 276	CHF 436
15 dias	CHF 429	CHF 675	15 dias	CHF 307	CHF 479
Swiss Travel Pass Flex	2ª classe	1ª classe	Swiss Travel Pass Flex Youth ¹⁾	2ª classe	1ª classe
3 dias em 1 mês	CHF 267	CHF 424	3 dias em 1 mês	CHF 189	CHF 299
4 dias em 1 mês	CHF 323	CHF 514	4 dias em 1 mês	CHF 229	CHF 362
6 dias em 1 mês	CHF 384	CHF 610	6 dias em 1 mês	CHF 272	CHF 430
8 dias em 1 mês	CHF 409	CHF 649	8 dias em 1 mês	CHF 290	CHF 459
15 dias em 1 mês	CHF 449	CHF 706	15 dias em 1 mês	CHF 321	CHF 501
Swiss Half Fare Card			Swiss Family Card ²⁾		
1 mês	CHF 120		1 mês	grátis	

Todos os valores incluem comissões segundo contrato Todos os preços são valores mínimos de venda. Caso estes valores mínimos não sejam respeitados, o STS AG se reserva o direito de tomar as medidas cabíveis.

¹⁾ Válido para jovens passageiros menores de 25 anos (30% de desconto).

²⁾ Viagens gratuitas para crianças de 6 a 16 anos incompletos, quando estiverem acompanhados por pelo menos um dos pais com um bilhete Swiss Travel System válido. Menores de 6 anos viajam grátis. Não é necessário um Swiss Family Card.

Crianças entre 6 e 16 anos que não viajem acompanhados por um dos pais têm direito a 50% de desconto sobre o valor facial do Swiss Travel Pass ou Swiss Travel Pass Flex.

Eurail/Interrail.

Embarque em Praga, desembarque em Zurique – fácil. É assim viajar de trem na Europa. E os melhores bilhetes para explorar cada destino são os passes Interrail e Eurail. Assim, nada vai atrapalhar uma incrível jornada por 30 países.

Termos do Eurail/Interrail Global Pass

O Interrail Global Pass é ideal para pessoas com residência permanente em um país europeu. O bilhete correspondente para viajantes com residência permanente fora da Europa é o Eurail Global Pass.

Cobertura do Global Pass

Cobertura na Suíça

- Viagens ilimitadas na maioria das linhas ferroviárias
- 50% de desconto em alguns passeios nos lagos
- 25% de desconto em algumas excursões de montanha
- Disponível na 1ª e 2ª classe
- Descontos para jovens viajantes e idosos
- Máximo 2 crianças entre 4 e 12 anos viajam grátis com cada adulto.

Cobertura na Europa

Viagens ilimitadas em 30 países europeus.

Validade

- Flexi Pass por 4, 5 ou 7 dias em um mês
- Flexi Pass por 10 ou 15 dias em dois meses
- 15 ou 22 dias e 1, 2 ou 3 meses consecutivos.

Interrail One Country Pass

O One Country Pass é uma oferta flexível por 3, 4, 5, 6 ou 8 dias de validade dentro de um mês em um país europeu selecionado, com a Suíça entre os países selecionáveis.

Reserva de assento

A reserva de assento não está incluída nos passes Eurail e Interrail. Por uma pequena taxa, as reservas de assentos garantem uma poltrona confortável nas rotas mais procuradas. Os trens de alta velocidade, os trens internacionais e os trens noturnos exigem reserva de assento. Para conexões regionais e de curta distância, a reserva de assento geralmente não é necessária.

Mais informações sobre os passes Eurail/Interrail em mystsnet.com/eurail



Passageiros viajando com o Eurail Pass

Swiss Travel Pass comparado ao Eurail/Interrail.

As tabelas a seguir mostram os descontos concedidos aos titulares dos diferentes passes do transporte público suíço.

Trens panorâmicos premium	Swiss Travel Pass	Eurail¹⁾/Interrail²⁾
Bernina Express ³⁾ Chur/St. Moritz–Poschiavo–Tirano	100%	100%
Glacier Express ³⁾ Zermatt–Visp/Brig–Chur–Davos/St. Moritz	100%	100%
GoldenPass Express ³⁾ Montreux–Zweisimmen–Interlaken Ost	100%	100%
Gotthard Panorama Express ³⁾ Lucerna –barco–Flüelen Arth-Goldau–Flüelen–Bellinzona–Lugano	100% 100%	50% 100%
Lucerna –Interlaken Express Lucerna–Brünig–Interlaken Ost 100%	100%	100%

Excursões de montanha.	Swiss Travel Pass	Eurail¹⁾/Interrail²⁾
Glacier 3000	50%	25%
Gornergrat	50%	–
Jungfrauoch	25%	25%
Rigi	100%	50%
Schilthorn	50%	25%
Brienzer Rothorn	50%	–
CabriO Stanserhorn	100%	25%
Grindelwald First	50%	25%
Harder Kulm	50%	25%
Matterhorn Glacier Paradise	50%	–
Monte Generoso	50%	–
Pilatus	50%	50%
Rochers-de-Naye Montreux–Haut-de-Caux Haut-de-Caux–Rochers-de-Naye	100% 50%	– –
Rothorn, Zermatt	50%	–
Schynige Platte	50%	25%
Stoos	100%	–
Sunnegga, Zermatt	50%	–
Titlis	50%	25%

Rotas cênicas	Swiss Travel Pass	Eurail¹⁾/Interrail²⁾
BLS RegioExpress Lötschberger	100%	100%
Cruzeiros BLS no Lago Thun e Lago Brienz.	100% ⁴⁾	100% ⁴⁾
GoldenPass Panoramic/GoldenPass Belle Époque	100%	100%
Palm Express	100%	–
Rota dos passes dos Alpes Centrais em ônibus	100%	–
Cruzeiros no Lago de Lucerna	100% ⁴⁾	50% ⁴⁾
Treno Gottardo	100%	100%
Ferrovía Vigezzina-Centovalli	100%	100%
Voralpen-Express	100%	100%

Serviços públicos de hidrovias	Swiss Travel Pass	Eurail¹⁾/Interrail²⁾
BLS- Lagos Thun e Brienz	100%	100%
BSG – Lago Biel	100%	50%
CGN – Lago de Genebra	100%	50%
LNM – Lago Neuchâtel/Murten	100%	50%
SBS – Lago Constança (do lado suíço)	100%	50%
SGH – Lago Hallwil	100%	–
SGV – Lago de Lucerna	100%	50%
SGZ – Lago Trem	100%	–
SNL – Lago de Lugano	100%	–
URh – Untersee (Lago Constança inferior) e Rin (Kreuzlingen–Schaffhausen)	100%	50%
ZSG – Lago de Zurique	100%	50%

Outras linhas de transporte público	Swiss Travel Pass	Eurail¹⁾/Interrail²⁾
Todas as linhas de ônibus suíças	100%	–
Beatenbucht–Beatenberg	100%	–
Interlaken Ost–Grindelwald/Lauterbrunnen/Wengen	100%	25%
Lauterbrunnen/Stecheberg–Mürren	100%	25%
Ligerz–Prêles	100%	25%
Linthal–Braunwald	100%	–
Lugano–Ponte Tresa	100%	–
Meiringen–Innertkirchen	100%	–
Raron–Unterbäch	100%	–
Sierre–Crans-Montana	100%	–
St-Imier–Mont-Soleil	50%	25%
Stöckalp–Melchsee-Frutt	50%	25%
Zürich HB–Sihlwald/Uetliberg	100%	–

Redes de transporte público urbano	Swiss Travel Pass	Eurail¹⁾/Interrail²⁾
Transporte público em mais de 90 cidades suíças (ex: Basileia, Berna, Genebra, Lausanne, Lucerna, Lugano, Zurique)	100%	–

¹⁾ Disponível apenas para residentes permanentes fora da Europa.

²⁾ Disponível apenas para residentes permanente na Europa.

³⁾ Para alguns trens/ofertas é necessário o pagamento de taxa/suplemento As taxas não estão incluídas no valor do passe.

⁴⁾ Válido para todos os barcos programados. Descontos para travessias especiais mediante solicitação.

Mais bilhetes e passes.

Bilhetes ponto a ponto

Para viagens de ida ou volta ou ainda ida e volta: esses são os bilhetes padrão para uma rota específica, na classe selecionada. Os titulares de um Swiss Half Fare Card têm direito a um desconto de até 50%.

Bilhetes supereconômicos

Em várias ferrovias suíças e outras linhas de transporte público, os bilhetes supereconômicos estão disponíveis na 1ª e 2ª classe. São válidos apenas para a data de viagem marcada e para a conexão de transporte público selecionada (vinculada a um trem específico). Oferta sujeita a disponibilidade. Os passageiros recebem até 70% de desconto para as tarifas padrão e reduzidas* (*por exemplo, com o Swiss Half Fare Card). Se aplicam regras especiais. Os bilhetes supereconômicos não aceitam mudanças nem reembolsos.

sbb.ch/en/supersaver-tickets

Day Pass ou passe de 1 dia

O passe de viagem de 1 dia pode ser comprado em combinação com um Swiss Half Fare Card. É o bilhete ideal para um dia de viagens em trem, ônibus e barco. É válido para praticamente toda a rede do transporte público da Suíça. O passe de viagem de 1 dia está disponível em 1ª e 2ª classes. Usando um passe Saver Day os clientes aproveitam uma tarifa ainda mais conveniente. Quanto mais cedo o passe Saver Day for adquirido, menor será o valor.

sbb.ch/saverdaypass

Bilhetes para grupos

Com este bilhete, os grupos de 10 pessoas ou mais viajam de maneira econômica no transporte público, com até 30% de desconto. Os diferentes tipos de bilhetes de grupo estão disponíveis em 1ª e 2ª classes.

- Viagens de ida, volta ou de ida e volta
- Os titulares de um Swiss Half Fare Card têm direito a um desconto de até 50% na tarifa de grupo.

Bilhetes para viagens regionais

Existem cerca de 20 associações regionais de tráfego e tarifas para tornar ainda mais fácil e econômico aos viajantes o deslocamento no transporte público suíço. É preciso apenas um bilhete para viajar nas redes de diferentes companhias regionais de transporte.



Bilhete eletrônico do Swiss Travel Pass

As crianças viajam com preços reduzidos ou até gratuitamente

Crianças de até 6 anos viajam gratuitamente. Crianças entre 6 e 16 anos pagam metade do valor ou a tarifa mínima definida.

- Junior travelcard e Co-travelcard para crianças:
Os passageiros sem um bilhete do Swiss Travel System podem comprar um Junior Travelcard ou um Co-travelcard para crianças, por CHF 30 cada.
Com esse cartão, os menores entre 6 e 16 anos têm direito a viajar gratuitamente durante um ano, sempre que estejam acompanhados dos pais ou outras pessoas adultas.
- Passe de 1 dia para crianças:
As crianças entre 6 e 16 anos, viajando acompanhadas por um adulto titular de um bilhete válido, podem viajar durante um dia em 2ª classe por CHF 19 e na 1ª classe por CHF 33.

Para chegar tranquilo
na Suíça.



Viagem de avião.

Os principais aeroportos da Suíça estão perfeitamente conectados à rede de transporte público do país. A viagem de/para o aeroporto é coberta por todos os bilhetes do Swiss Travel System.

Mais informações sobre os aeroportos da Suíça:

Aeroporto de Zurique: flughafen-zuerich.ch

Aeroporto de Genebra: gva.ch

Aeroporto da Basileia: euroairport.com



Aeronave da SWISS sobrevoando os Alpes

Viagem de trem.

Conectada no coração da Europa: grande quantidade de conexões de trem conectam a Suíça diariamente com seus vizinhos. Seja desde Amsterdã, Praga, Budapeste, Graz, Paris, Veneza ou Hamburgo, os trens levam os viajantes diretamente aos pontos turísticos suíços. Ampla sala de apoio, instalações de catering e uma ampla gama de serviços a bordo, em vez de limitações de bagagem e tempos de espera, permitem que os hóspedes mudem para o “modo relaxamento” já na partida.



Viagem de trem a partir da Alemanha.

Além dos trens Intercity-Express (ICE), Intercity (IC) e Eurocity (EC), os trens chegam diretamente da Alemanha aos centros das cidades da Basileia, Berna, Chur, Interlaken, Lucerna, Lugano e Zurique.

Conexões diretas

Berlin–Frankfurt–Basel SBB–Interlaken Ost	10h
Dortmund/Köln–Mannheim–Basel SBB	5h 10min
Hamburg–Frankfurt–Basel SBB–Zürich–Chur	9h
Stuttgart–Singen–Zürich	2h 55min
München–Lindau–Zürich	3h 30min
Frankfurt–Basel SBB–Luzern–Lugano	6h 25min

Tempo de viagem

Conexões diretas com trem noturno

Conexões internacionais diretas com trem noturno: confira [pagina 19](#)

Horários on-line

bahn.de, sbb.ch

Classes de viagem

1ª e 2ª classe

Serviços ICE

Acessível para passageiros de 1ª e 2ª classes

- Restaurante e/ou minibar no trem
- Wi-fi gratuito/entretenimento a bordo através do portal ICE na Alemanha e na Suíça
- Áreas especiais: crianças e vagões silenciosos

Acessível exclusivamente para passageiros de 1ª classe

- Serviço de bordo no assento
- Acesso às salas da DB (não se aplica aos bilhetes supereconômicos)

Variedade de bilhetes ICE, IC/EC

Tarifa econômica (pré-venda: 180 dias antes da data de partida)

- Flexibilidade total escolha livre entre ICE, IC/EC



- Os bilhetes de IC/EC só podem ser usados nesses trens, é possível mudar para os trens ICE mediante taxa adicional
- A reserva de assento está incluída na 1ª classe, é recomendada na 2ª classe

Tarifa saver (pré-venda: 180 dias antes da data de partida)

- Tarifas econômica e supereconômica (não permitem remarcação nem cancelamento)
- Válida unicamente na data e no trem marcado
- Não pode ser combinado com outras promoções
- Oferta limitada de bilhetes supereconômicos
- Reserva de assento não está incluída, mas disponível e recomendada



ICE 4 no Lago Thun, Oberland Bernês

Informação sobre o Nightjet

(confira [pagina 19](#))

Tarifas noturnas padrão e econômica disponíveis, ambas vinculadas a um trem específico.

Reserva

Nos dias de viagem válidos, os titulares do Swiss Travel Pass (Flex) precisam apenas comprar um bilhete até a fronteira suíça (Basel Bad Bf, Schaffhausen, St. Margrethen). mystsnet.com/wheretobuy

Viagem de trem a partir da Áustria.

No conforto dos trens Railjet ou Eurocity, os passageiros chegam em Zurique todos os dias, em intervalos de duas horas. Conexões precisas com todas as regiões suíças são garantidas.

Conexões diretas

	Tempo de viagem
Wien–Zürich	7h 50min
Salzburg–Zürich	5h 25min
Innsbruck–Zürich	3h 35min
Bregenz–Zürich	1h 50min
Graz–Zürich	9h 35min

Conexões diretas com trem noturno

Conexões internacionais diretas com trem noturno: confira [pagina 19](#)

Horários on-line

oebb.at, sbb.ch

Classes de viagem

Primeira Classe e Business (1ª classe), Classe Econômica (2ª classe)

Serviços Railjet

Acessível para passageiros de 1ª e 2ª classes

- Bistrô a bordo
- Wi-fi gratuito, portal Railnet a bordo, tomadas elétricas na poltrona
- Áreas especiais: vagões silenciosos/cinema para crianças no vagão familiar

Acessível exclusivamente para passageiros de 1ª classe

- Serviço de bordo no assento
- Tomada elétrica individual no assento

Acessível exclusivamente para passageiros da classe Business.

- Drinque de boas-vindas
- Mais de 100 jornais e revistas digitais



Variedade de bilhetes Railjet

Tarifa econômica (pré-venda: 180 dias antes da data de partida)

- Flexibilidade total com escolha livre de trem
- A reserva de assento está incluída na classe Business, e recomendada nas classes restantes

Tarifa saver (pré-venda: 180 dias antes da data de partida)

- Bilhetes “Sparschiene”
- Válida unicamente na data e no trem marcado
- Não pode ser combinado com outras promoções
- Oferta limitada de bilhetes com tarifa econômica
- Reserva de assento exigida e não inclusa, pagamento separado dependendo do trem



Railjet na planície de Linth, leste da Suíça

Reserva

Nos dias de viagem válidos, os titulares do Swiss Travel Pass (Flex), precisam apenas de um bilhete até a fronteira suíça (Buchs SG/St. Margrethen).

mystsnet.com/wheretobuy

Viagem de trem a partir da França.

Com três classes de serviço disponíveis, os passageiros viajam da França às cidades suíças mais de 20 vezes por dia, a bordo do – rápido e direto TGV Lyria.

Conexões diretas

	Tempo de viagem
Paris–Basel	3h 05min
Paris–Genève	3h 10min
Paris–Lausanne via Jura	3h 40min
Paris–Lausanne via Genève	3h 55min
Paris–Zürich	4h 05min
Marseille–Genève	3h 45min (Só em julho e agosto)

Horários on-line

tgv-lyria.com, sbb.ch

Classes de viagem

Business 1ère e Standard 1ère (1ª classe), Standard (2ª classe) (2ª classe)

Serviços TGV Lyria

Acessível para passageiros de STANDARD, STANDARD 1ÈRE e BUSINESS 1ÈRE

- Wi-fi gratuito em todos os trens
- Vagão bar
- Tripulação com padrão de qualidade suíço-francês

Acessível exclusivamente para passageiros Business 1ère e Standard 1ère

- Acesso ao Salon SNCF Grand Voyageur em Paris Gare de Lyon

Acessível exclusivamente para passageiros da classe Business 1ère

- Acesso ao Salon SNCF Grand Voyageur em Paris Gare de Lyon
- Drinque de boas-vindas, refeição e bebidas gratuitas incluídas, servidas no assento
- Área silenciosa



Variedade de bilhetes TGV Lyria

Tarifa econômica (pré-venda: 180 dias antes da data de partida)

- Flexibilidade total na Business 1ÈRE com livre escolha do trem na data e rota marcada
- Reserva de assento incluída só para o trem reservado
- Tarifa padrão disponível nas três classes de serviço

Tarifa saver (pré-venda: 180 dias antes da data de partida)

- Flexibilidade parcial em STANDARD e STANDARD 1ÈRE, remarcação possível com taxa
- Oferta sem flexibilidade, disponível apenas na classe e no trem reservado
- Reserva de assento exigida e incluída
- Não pode ser combinado com outras promoções
- Oferta limitada de bilhetes com tarifa econômica



TGV Lyria na ponte sobre o Aare, Olten

Nota

Os passageiros devem embarcar no trem até dois minutos antes da partida programada

Reserva

O TGV Lyria oferece ofertas atrativas para conexões transfronteiriças entre a França e a Suíça. Esses tíquetes, chamados globais, também incluem reserva de assento.

mystsnet.com/wheretobuy

Viagem de trem a partir da Itália.

Graças as numerosas conexões diárias, a Suíça fica a um pulo da Itália. Chegar pelo EuroCity, através do maciço alpino, é incrivelmente confortável e rápido.

Conexões diretas

	Tempo de viagem
Milano–Basel	4h 15min
Milano–Bern	3h 05min
Milano–Genève	4h
Milano–Lausanne	3h 20min
Milano–Lugano	1h 20min
Milano–Luzern	3h 30 min
Milano–Zürich	3h 15min
Veneza–Zürich	6h 10min
Veneza–Genève	7h
Genova–Zürich	5h 20min
Bologna–Zürich	6h

Horários on-line

trenitalia.com, sbb.ch

Classes de viagem

1ª e 2ª classe

Serviços EuroCity

Acessível para passageiros de 1ª e 2ª classe

- Restaurante a bordo, tomadas no assento
- Wi-fi gratuito e acesso a SBB Onboard, só nos trens da SBB
- Compartimentos familiares; disponíveis apenas na 2ª classe

Acessível exclusivamente para passageiros de 1ª classe

- Áreas silenciosas e de trabalho apenas nos trens SBB Giruno

Tickets EuroCity

Tarifa econômica (pré-venda: 180 dias antes da data de partida)

- Válida unicamente na data e no trem marcado
- Reserva de assento exigida e inclusa



Tarifa econômica: Smart e Smart 2

- Preços baixos alocados com vários níveis de tarifas
- Smart: pré-venda entre 180 e 7 dias antes da data de embarque, válida apenas na data e no trem reservado. Não reembolsável
- Smart2: pré-venda entre 180 e 3 dias antes da data de embarque, remarcação flexível (data e/ou trem) mediante pagamento de taxa (diferença entre o valor do bilhete regular), não reembolsável
- Não está disponível em todas as rotas. Reserva de assento exigida e inclusa. Não pode ser combinado com outras promoções

Reserva

Os clientes que possuem um bilhete do Swiss Travel System recebem descontos na tarifa padrão para serviços transfronteiriços de longa distância Itália-Suíça. São necessários bilhetes globais, que também incluem reserva de assento.

mystnet.com/wheretobuy



EuroCity no viaduto de Lorraine, Berna

Conexões internacionais com trem noturno.

Os passageiros podem chegar facilmente a algumas das mais bonitas cidades europeias durante o descanso: com o ÖBB Nightjet ou os trens EuroNight de vários parceiros. Pegando o trem noturno, chegarão bem descansados na manhã seguinte após uma noite confortável.

Nightjet

Conexões diretas

	Tempo de viagem
Amsterdã–Cöln–Frankfurt–Basel–Zürich	11h 40min
Berlin–Leipzig–Frankfurt–Basel–Zürich	12h 25 min
Hamburgo–Bremen–Hannover–Basel–Zürich	12h
Wien–Linz–Salzburg–Feldkirch–Zürich	10h 55min
Graz–Leoben–Innsbruck–Feldkirch–Zürich	10h 55min

Categorias

Vagão dormitório

- Compartimentos padrão (reservados como compartimentos individuais, duplos ou triplos); lavatório, camas, pacote de boas-vindas e café da manhã incluso
- Compartimentos Deluxe (podem ser reservados como compartimento individual ou duplo); serviços como em compartimentos padrão, mais banheiro privativo com chuveiro, gel de banho e toalhas inclusas

Vagão couchette

- Compartimentos de 4 ou 6 camas ou compartimentos privados (compartimentos somente para mulheres disponíveis); cama arrumada, água mineral e café da manhã simples incluso; banheiros disponíveis no vagão

Vagão com poltronas

- Assentos em um compartimento para 6 pessoas ou em um vagão com disposição aberta
- Lanches e bebidas mediante pagamento

Reserva

Online ou no balcão; pré-venda: 180 dias antes da data de partida
mystsnet.com/wheretobuy

EuroNight

Conexões diretas

	Tempo de viagem
Budapest–Wien–Salzburg–Zürich	11h 40min
Praha–Salzburg–Zürich	14h
Praha–Dresden–Leipzig–Basel–Zürich	14h 40min
Ljubljana–Innsbruck–Zürich	11h 15min
Zagreb–Ljubljana–Innsbruck–Zürich	13h 40min

Categorias

Vagão dormitório

- Compartimentos padrão (reservados como compartimentos individuais, duplos ou triplos); lavatório, camas e café da manhã incluso
- Compartimentos Deluxe (podem ser reservados como compartimento individual ou duplo); serviços como em compartimentos padrão, mais banheiro privativo com chuveiro, artigos de banho e toalhas inclusas



Vagão couchette

- Compartimentos de 4 ou 6 camas ou compartimentos privados (compartimentos somente para mulheres disponíveis); cama arrumada, água mineral e café da manhã simples incluso; banheiros disponíveis no vagão

Vagão com poltronas

- Assentos em um compartimento para 6 pessoas ou em um vagão com disposição aberta
- Lanches e bebidas mediante pagamento

Reserva

Online ou no balcão; pré-venda: 180 dias antes da data de partida
mystsnet.com/wheretobuy

Para mais informações sobre as conexões de trem noturno:
sbb.ch/night-train

Grand Train Tour of Switzerland.



Todos os sucessos em uma rota.

O Grand Train Tour of Switzerland é a melhor viagem de trem pela Suíça. Combina todas as famosas linhas panorâmicas premium em uma espetacular viagem de ida e volta e leva os visitantes aos pontos turísticos e de referência mais populares com total conforto.

Seções da rota principal

Zürich–Luzern–Interlaken

⌚ 2h45m

GoldenPass Express

⌚ 3h15h

Montreux–Visp–Zermatt

⌚ 2h30m

Glacier Express

⌚ 7h45m

Bernina Express

⌚ 6h45m

Gotthard Panorama Express

⌚ 5h30m

Voralpen-Express

⌚ 2h15m

St. Gallen–Schaffhausen–Zürich

⌚ 2h30m



Um tour rico em variedade

Em um total de 1.280 km e 8 seções, os visitantes exploram todas as principais experiências da Suíça: cidades encantadoras como Lucerna, espetáculos naturais impressionantes como as Cataratas do Reno e montanhas majestosas como o Matterhorn e o Jungfrau-joch. Os viajantes podem aproveitar esta viagem de trem única durante todo o ano, e a duração e roteiro podem ser organizados de acordo com as preferências pessoais.

Aplicativo Grand Train Tour of Switzerland

O Grand Train Tour of Switzerland tem seu próprio aplicativo que ajuda os hóspedes a planejar a rota perfeita e explorar todos os destaques ao longo das mais belas linhas de trem da Suíça. Além de enviar notificações sobre os próximos pontos turísticos e pontos de referência, os hóspedes podem coletar selos e prêmios digitais. Além disso, os cupons digitais oferecem brindes e descontos. O aplicativo está disponível em alemão, inglês, francês, chinês (tradicional e simplificado), coreano, japonês e tailandês.

MySwitzerland.com/traintourapp



myGrandTrainTour Booklet

Uma lembrança que manterá a viagem viva por muito tempo – myGrandTrainTour Booklet. Neste livreto, os viajantes podem coletar nove selos exclusivos ao longo do Grand Train Tour of Switzerland. Também contém uma grande quantidade de informações fascinantes sobre as viagens. O livreto está disponível gratuitamente nas estações centrais da Basileia, Genebra (inclusive no aeroporto) e Zurique (inclusive no aeroporto), bem como em muitos postos turísticos ao longo da rota.

MySwitzerland.com/mygtrbooklet



Coleção de selos myGrandTrainTour Booklet

Sugestões de viagem.

Várias sugestões de viagem oferecem ideias de rotas para o Grand Train Tour of Switzerland. Alguns passeios podem ser explorados em apenas três dias. **Existem pacotes com condições especiais para B2B, disponíveis para todas as viagens.** No entanto, os viajantes também podem experimentar as rotas sugeridas individualmente com o Swiss Travel Pass.

“Principais atrações”

Uma rota recheada de atrações na Suíça – esta é a excursão “Principais Atrações”. Leva os viajantes a Lucerna, Interlaken, Montreux e Zermatt. Montanhas mundialmente famosas e vários pontos turísticos aguardam para serem deliciosamente explorados. Obviamente, a viagem também oferece muito charme: os viajantes desfrutam de vistas privilegiadas de geleiras, lagos azul-turquesa, e das vaquinhas pastando nos campos – tudo do conforto total da poltrona do trem.

Destaques:

- 5 etapas de viagem, a partir de 5 dias/4 noites
- Passeios cênicos no Luzern–Interlaken Express, GoldenPass e Glacier Express
- Visitas a Zurique, Lucerna, Interlaken, Montreux, Zermatt e Chur
- Pontos turísticos como a Ponte da Capela, a Região de Jungfrau, Lavaux, o Castelo de Chillon, o Matterhorn e o desfiladeiro do Reno
- Escolha entre 14 excursões de montanha, entre elas Titlis, Rigi, Pilatus, Jungfrauoch, Schilthorn e Gornergrat

Mais informações sobre esta sugestão de viagem:

[MySwitzerland.com/topattractionstour](https://myswitzerland.com/topattractionstour)



Luzern–Interlaken Express no Lago Brienz, Oberland Bernês

“Geleiras e palmeiras”

Este passeio cumpre todas as promessas: começando nas regiões temperadas da Suíça, o trem sobe a mais de 2 mil metros de altitude. Primeiro, geleiras imponentes se alternam a lagos de montanhas cintilantes, diante das enormes janelas que vão até o teto. Depois, o trem desce até a Itália, onde os passageiros podem continuar para Lugano, de ônibus. Palmeiras, vinhedos e temperaturas amenas dominam esse trecho. Perfeito para mergulhar em um pouco da “dolce vita” italiana antes de pegar a histórica Linha Gotthard de volta a Zurique, no dia seguinte.

Destaques:

- 4 etapas de viagem, a partir de 4 dias/3 noites
- Paisagens cênicas ao longo das rotas panorâmicas Bernina e Gotthard
- Visitas a Chur, St. Moritz, Lugano, Lucerna e Zurique
- Atrações importantes como a Ferrovia Rética nomeada patrimônio da humanidade pela UNESCO, com os viadutos Landwasser e Brusio, os Três Castelos de Bellinzona, também patrimônios da UNESCO, e a Ponte da Capela
- Escolha entre 10 excursões de montanha, entre elas Diavolezza, Monte Brè, Rigi e Stanserhorn

Mais informações sobre esta sugestão de viagem:

[MySwitzerland.com/glacierspalmtrees](https://myswitzerland.com/glacierspalmtrees)



Bernina Express sobre a curva Montebello antes de passar pela Geleira Morteratsch, Grisões

“Inverno Mágico”

Lagos congelados, neve fofa, geleiras majestosas: tudo isso garantido na excursão Inverno Mágico. Começando em Lucerna, a viagem continua até Interlaken para finalmente chegar a Zermatt, aos pés do famoso Matterhorn. Depois, os trens Glacier e Bernina Express levam aos viajantes através do coração do inverno mágico suíço até St. Moritz - atravessando paisagens que, durante os meses frios, só estão disponíveis para os passageiros dos trens.

Para uma experiência de inverno inesquecível.

Destaques:

- 5 etapas de viagem, mais 2 dias a mais de aventuras, a partir de 7 dias/6 noites
- Passeios cênicos no Luzern–Interlaken Express, Lötschberger, Glacier Express e Bernina Express
- Visitas a Lucerna, Interlaken, Zermatt, Chur, St. Moritz e Zurique
- Pontos turísticos como a Ponte da Capela, a Região de Jungfrau, Matterhorn, o desfiladeiro do Reno e o viaduto Landwasser
- Escolha entre 12 excursões de montanha, entre elas Rigi, Jungfrauoch, o Matterhorn glacier paradise, Diavolezza, etc.

Mais informações sobre esta sugestão de viagem:

[MySwitzerland.com/wintermagic](https://myswitzerland.com/wintermagic)



Bernina Express no Lago Bianco, Grísões

Mais sugestões de viagens

- “Original” – o Grand Train Tour of Switzerland completo/8 dias ou mais
- “Clássica” – a rota mais famosa/7 dias ou mais
- “Tesouros escondidos” – para preciosidades no interior da Suíça/3 dias ou mais
- “Águas deslumbrantes” – um passeio por lagos e rios/3 dias ou mais

Mais detalhes sobre as sugestões de viagem em [MySwitzerland.com/grandtraintour](https://myswitzerland.com/grandtraintour)

Informações gerais para todas as sugestões de viagem

- Pontos inicial e final, locais de pernoite e direção da viagem podem ser selecionados livremente
- Excursões de montanha e outros passeios podem ser combinados ao roteiro de acordo com a escolha do viajante
- Os passeios podem ser feitos individualmente com o Swiss Travel Pass (Flex)
- Bilhetes personalizados para as seis rotas estão disponíveis para parceiros do sistema AgenturClient
- As excursões estão disponíveis em formato de pacotes para organizadores de eventos/agentes sem acesso via **Railtour Suisse** e **Switzerland Travel Center (STC)**



Voralpen-Express perto Steinerberg, Suíça Central

Informações mais detalhadas sobre o Grand Train Tour of Switzerland e download de material com logotipo e imagens via

mystsnet.com/grandtraintour

[MySwitzerland.com/grandtraintour](https://myswitzerland.com/grandtraintour)



Trens panorâmicos premium.



Bernina Express.



Este trem panorâmico premium conecta o norte ao sul da Europa— viajando diretamente pela Ferrovia Rética, Patrimônio Mundial da UNESCO. Sem esforço, o trem vermelho domina todas as subidas e oferece vistas incomparáveis de montanhas, geleiras e palmeiras.

Operação

- Opera o ano inteiro entre Chur e St. Moritz, até Tirano
- Entre fevereiro e novembro, operação adicional do ônibus Bernina Express entre Tirano e Lugano

Instalações no trem

- Grandes janelas panorâmicas na 1ª e 2ª classe
- Espaço disponível para uma cadeira de rodas no Bernina Express e um banheiro acessível na 1ª classe. Viajantes com redução de mobilidade precisam de um bilhete de 2ª classe. Acompanhantes precisam de bilhete de 1ª classe, exceto quando portador de cartão de acompanhante
- Para reservas, contate o RailService: +41 (0)81 288 65 65

Serviços

- Informações de rota via alto-falante
- Info(R)ainment: guia turístico digital e individual Bernina Express com áudio em alemão, inglês, italiano, francês, japonês e chinês simplificado; download grátis para smartphone ou tablet
- Serviço de catering exclusivo para cada passageiro; caixa de brinde do Bernina Express com corações de chocolate Lindt e chá gelado 100% orgânico

Refeições

- Não há vagões-restaurante nos trens Bernina Express
- Petiscos, bebidas e souvenirs disponíveis em todos os trens

Horários

berninaexpress.ch



Reservas e taxas

Taxa de assento por pessoa e rota; obrigatória nos trens e ônibus
Taxa de reserva no Bernina Express (trem):

- Temporada de inverno, 11 dez 2022–28 fev 2023/01 nov.–9 dez 2023: CHF 20
- Temporada intermédia: 01 mar–31 mai 2023/01–31 out 2023: CHF 24
- Temporada de verão, 01 jun–30 set 2023: CHF 26

Mais informações

- Passaporte necessário para atravessar a fronteira com a Itália
- Entre St. Moritz e Tirano, vagões panorâmicos são adicionados regularmente aos trens regionais a uma taxa reduzida de CHF 5

Mais links

mystsnet.com/berninaexpress
berninaexpress.ch



Bernina Express no outono perto de Alp Grüm, Grísões



Em 3 de junho de 1973, o primeiro trem Bernina Express chegou à linha Albula e Bernina. Desde então, cerca de 10 milhões de passageiros desfrutaram dos confortáveis vagões panorâmicos. Em 2023, a Rhaetian Railways celebra seu 50º aniversário com vários eventos.

Destques da rota.

Viaduto Landwasser.

O Viaduto Landwasser, com 65 metros de altura, fica um pouco antes da aldeia de Filisur e é a construção da ponte mais espetacular da Linha Albula, entre Filisur e St.Moritz. O viaduto foi construído com pedra natural e tem comprimento de 142 metros. Ele atravessa o vale inexplorado de Landwasser em uma curva ousada – mergulhando direto em um túnel.



Rhaetian Railways, Patrimônio Mundial da UNESCO.

Desde julho de 2008, as Ferrovias Réticas (Rhaetian Railways) na região Albula/Bernina foram nomeadas como Patrimônio Mundial da UNESCO. A rota da ferrovia entre Thusis (Grisões, Suíça) e Tirano (Valtellina, Itália) é um exemplo excelente da inovação tecnológica no desenvolvimento de uma região montanhosa. Como trata-se da travessia alpina mais alta da Europa, também é uma das rotas ferroviárias mais espetaculares do mundo.

Geleiras Bernina.

Três geleiras impressionantes estão entre os destaques da viagem. Na curva Montebello, revela-se a vista da Geleira Morteratsch. A travessia aberta da passagem Bernina a 2.253 metros acima do nível do mar, com uma vista para a Geleira Cambrena, é uma experiência memorável. O Alp Grüm é um dos poucos hotéis/restaurantes acessíveis apenas de trem ou a pé. Durante uma parada fotográfica, os viajantes aproveitaram a magnífica vista do Glaciar Palú e do Maciço Bernina.



Lago di Poschiavo.

O lago foi represado por um deslizamento de rochas pré-histórico. Entretanto, não há represa artificial no vale, apenas um reservatório de água no extremo sul, que ajuda a controlar o escoamento de água. Le Prese e Miralago, duas pequenas aldeias e destinos populares de férias, ficam no Lago di Poschiavo. Em Valposchiavo, os trilhos do trem Bernina Express abraçam as margens do lago.

Viaduto circular Brusio.

O viaduto circular é o destaque mais memorável ao longo da linha Bernina. Abaixo de Brusio, o Bernina Express viaja por um cinturão altitudinal completo, em um loop duplo de aproximadamente 100 metros de diâmetro cada um – sem um único túnel. O plano de rota aberta sobre o viaduto permite apreciar essa obra-prima da tecnologia ferroviária e um panorama incrível.



Bernina Express Bus.

Entre fevereiro e novembro a rota do Bernina Express pode ser estendida abordo do Bernina Express Bus, que aguarda em Tirano. Através do encantador Vale Valtellina, a viagem continua em direção Sondrio, Morbegno e o idílico Lago de Como, antes de chegar ao Lago de Lugano e retornar à Suíça. A parada final é Lugano, o centro cultural do Ticino. Claro que é possível aproveitar esse maravilhoso percurso de ônibus também na direção contrária.

Glacier Express.

Despenhadeiros profundos, passagens altas, montanhas impressionantes, lagos cintilantes, aldeias idílicas, 291 pontes e 91 túneis: em aproximadamente oito horas, o Glacier Express oferece tudo isso – e muito mais. Esse clássico entre os trens panorâmicos suíços nunca deixou de encantar seus passageiros em mais de 90 anos.

Operação

Inverno: 10 dez 2022–12 mai 2023, verão: 13 mai–15 out 2023

Instalações no trem

- Vagões panorâmicos, mesas e ar-condicionado na 1ª e 2ª classe, bem como na Excellence Class
- Tomadas em cada mesa e películas de proteção solar nas janelas do teto
- Um espaço disponível para cadeira de rodas no Glacier Express e um banheiro acessível na 1ª classe. Reservas no balcão da estação ou com uma agência de viagens – no máximo 24 horas antes da partida

Serviços

- Informações turísticas via fone de ouvido (idiomas: alemão, inglês, italiano, francês, chinês e japonês); brochuras informativas e dois canais de música disponíveis
- Moderno sistema de informação ao passageiro com entretenimento integrado (alemão, francês, inglês, italiano, japonês, coreano e tailandês)
- É possível obter um certificado Glacier Express com a apresentação do bilhete nas estações de Zermatt, Andermatt e St. Moritz

Refeições

- 1ª e 2ª classe: almoço servido no assento, refeição de três pratos CHF 49, menu do dia CHF 36 e à la carte
- Excellence Class: Menu de 6 pratos servido no assento, harmonização de vinhos, refrigerantes, água mineral e café incluídos

Horários

glacierexpress.ch



Reservas e taxas

- Taxa de assento por pessoa e trecho; reserva obrigatória:
 - 10 dez 2022–12 mai 2023: trajeto longo CHF 39, trajeto curto CHF 29
 - 13 mai–15 out 2023: trajeto longo CHF 49, trajeto curto CHF 39
- Excellence Class (10 dez 2022–15 out 2023, exceto 27 mar–14 abr 2023) taxa extra sobre o bilhete de 1ª classe: CHF 470. É necessária reserva de assento para cada passageiro na Excellence Class, incluindo crianças de 0 a 16 anos. Tarifa: Bilhete de 1ª classe mais reserva de assento. Valores sujeitos a alterações

Mais informações

- Os trajetos curtos são: St. Moritz–Chur–St. Moritz/Chur–Andermatt–Chur/Andermatt–Brig–Andermatt/Brig–Zermatt–Brig
- Cães não são permitidos no Glacier Express

Mais links

mystnet.com/glacierexpress, glacierexpress.ch



Glacier Express no viaduto Schmitzen, Grisões

Excellence Class – os assentos mais cobiçados da Suíça.

Entre St. Moritz e Zermatt, a Excellence Class leva os passageiros a uma viagem pelos sentidos: à medida que as paisagens vão se alternando do lado de fora do trem, os passageiros aproveitam um menu de 6 pratos, acompanhado por vinhos especialmente selecionados. Isso faz da nova Excellence Class um dos destaques turísticos mais exclusivos da Suíça.

Serviços e benefícios

- Serviço de concierge exclusivo
- Balcão de recepção e check-in fora do vagão Excellence
- Transporte de bagagem (desde/até a plataforma da estação)
- Tablet a bordo com informações e entretenimento
- Assento na janela garantido, graças à poltrona ajustável em estilo lounge
- Glacier Bar exclusivo no vagão

Refeições incluídas

- Almoço sazonal e regional com 6 pratos de alta qualidade, incluindo vinho
- Refrigerantes, água mineral e café

Ofertas adicionais (cobradas a parte)

- Drinks
- Adega com seleção de vinhos especiais
- Oferta de licores de alta qualidade

Reserva para passageiros individuais

A reserva de assento na Excellence Class é obrigatória e pode ser feita nas composições de trem 902/903/923. Os assentos na Excellence Class podem ser reservados pelos habituais sistemas de reservas do Glacier Express. O prazo de pré-reserva do Glacier Express de 90 dias também se aplica à Excellence Class.



Vagão panorâmico da Excellence Class: todos os assentos são equipados com mesas e tablets

Reserva de grupos

Pedidos para reservas de grupos podem ser direcionados para:

Railservice

Bahnhofstrasse 25

CH-7001 Chur

+41 (0)81 288 65 65

info@glacierexpress.ch

Termos e condições gerais se aplicam:

glacierexpress.ch/gtc

Bilhete e taxa

A taxa extra para a Excellence Class é de CHF 470 por assento e é cobrada no momento da reserva. Os assentos da Excellence Class estão disponíveis para os titulares de um bilhete de primeira classe durante toda a rota, de St. Moritz a Zermatt ou Zermatt a St. Moritz. A taxa da reserva de assento é adicionada ao valor do bilhete de 1ª classe.

Preço e programação sujeitos a alterações.



Prato principal do menu da Excellence Class

GoldenPass Express.



Antecipado há mais de 100 anos: a viagem entre Montreux, Gstaad e Interlaken sem a necessidade de trocar de trem. Graças à bitola ajustável dos novos trens GoldenPass Express, os passageiros viajam da riviera do cantão do Vaud, através do Pays-d'Enhaut, até os majestosos picos dos Alpes Berneses em três horas.

Operações

- Funcionamento o ano inteiro
- Saídas diárias desde Montreux e Interlaken Ost

Instalações no trem

- Vagões panorâmicos em 1ª e 2ª classe, e também na classe Prestige
- Espaço para bagagem e para equipamento de esqui

Prestige

- Assentos ajustáveis individualmente com aquecedor de assento e apoio para os pés
- Os assentos podem ser girados pela tripulação do trem para sempre ficarem voltados para a frente
- Experiência de viagem imersiva graças a um nível de assento elevado em 40 cm
- Serviço no assento, oferta de refeições melhorada

Refeições

- Opções de refeições para individuais e grupos podem ser solicitadas com antecedência, junto com a reserva de assento
- Reservas até 2 dias antes da data da viagem
- Seleção de lanches e bebidas disponíveis a bordo

Reservas e taxas

- Totalmente coberto pelo Swiss Travel Pass (Flex); desconto de 50% com Swiss Half Fare Card, incluído com o Eurail/Interrail
- Reserva de assento obrigatória com taxa adicional na Prestige, e recomendada em 1ª e 2ª classe. Reservas a traves da B2B-Webshop. Solicite o acesso: marketing@mob.ch
- Reserva de assento requerida para grupos de 10 ou mais pessoas com custo adicional. Disponível mediante solicitação.



Contato:

goldenpass@mob.ch or +41 (0)21 989 81 51

Horários

gpx.swiss

Mais informações

mystsnet.com/goldenpass-express

gpx.swiss

mob.ch



GoldenPass Express em Schönried, Oberland Bernês

Rota panorâmica do Golden Pass.



A janela do trem funciona como uma tela de cinema gigante: No Lago de Genebra, vinhedos encantadores e castelos impressionantes se revezam com a paisagem montanhosa, típica da Suíça. Cinema ao vivo em sua melhor versão.

GoldenPass Panoramic.

O GoldenPass Panoramic faz jus ao seu nome: como um passeio, ele se move de Zweisimmen no Bernese Oberland em direção a Montreux, a cidade da moda às margens do Lago de Genebra. As altas janelas panorâmicas permitem que os viajantes mergulhem na paisagem – o ano inteiro.



GoldenPass Belle Epoque.

O GoldenPass Belle Epoque é muito mais que um trem. No momento que embarcam, os passageiros parecem ter voltado no tempo: os vagões são revestidos de madeira nobre e adornados com decorações folheadas a ouro. Em assentos com aquecimento, os passageiros aproveitam a viagem entre Montreux e Zweisimmen no estilo do Orient Express. O GoldenPass Belle Epoque não exige taxa adicional e opera diariamente, o ano inteiro.

Fronteira de idioma.

A rota cênica GoldenPass atravessa a fronteira de idioma alemã-francesa, coloquialmente apelidada de “Röstigraben” (referindo-se às diferenças culturais entre as partes de língua alemã e francesa da Suíça). Entre Saanen e Rougemont, os trens GoldenPass MOB atravessam a ponte sobre o riacho Grisch, que marca essa fronteira linguística característica. A paisagem muda gradualmente para o estilo mediterrâneo da “Riviera Suíça”.



Zweisimmen.

Aqui começa a jornada da rica tradição do Oberland Bernês e Saanenland para a “Riviera Suíça”, de língua francesa. É especialmente popular entre os entusiastas das caminhadas e dos esportes de inverno, devido às inúmeras trilhas e quilômetros de pistas de esqui nesta vila de 3.000 habitantes. Além disso, há muitas rotas de kickbike, bicicleta e mountain bike. Em uma outra rota do MOB, os clientes chegam ao resort Lenk com as cachoeiras do rio Simme.

Gstaad.

Conhecida como o balneário dos ricos e famosos, Gstaad impressiona com chalés decorados e encantos alpinos. A Capela Niklaus e o viaduto ferroviário merecem uma visita. Durante a parada, pode-se ainda dar um passeio pela área de pedestres, apreciar a vista do famoso Palace Hotel enquanto se delicia com um café e bolo, ou testar o aromático queijo fatiado no tradicional Restaurante Rössl.



Montreux.

Há mais de 50 anos, esta cidade musical organiza o mundialmente famoso Festival de Jazz de Montreux. A conhecida banda de rock Queen produziu seis de seus álbuns no Mountain Studios no Lago de Genebra. Em memória de Freddy Mercury, uma estátua ‘maior que a vida’ foi erguida em sua homenagem. Também podem ser apreciadas as vistas fantásticas a partir de Rochers-de-Naye, facilmente acessível por trem de cremalheira desde Montreux.

Gotthard Panorama Express.



Gotthard
Panorama Express

Quando a jornada se torna uma aventura, os clientes vivenciam a história no Gotthard Panorama Express. Uma viagem de barco e trem entre a Suíça Central e o Ticino.

Operação

Operação sazonal: 15 abr–22 out 2023, de terça a domingo e feriados

Instalações do trem e do barco

- Barco: barco a vapor histórico ou embarcação moderna a motor, dependendo da temporada
- Trem: composição de vagões panorâmicas de 1ª classe. As janelas do vagão fotográfico, localizado no meio do trem, podem ser abertas
- Todos os barcos têm acessibilidade a cadeiras de rodas; nenhuma reserva é necessária. A acessibilidade para cadeiras de rodas no trem panorâmico deve ser reservada pelo centro de atendimento para pessoas com necessidades especiais da SBB (consulte a [página 86](#))

Serviços

- Guia turístico multilíngue no trem panorâmico
- A viagem entre Flüelen e Bellinzona é enriquecida com várias encenações e apresentações sobre a história da linha ferroviária de Gotthard
- O “Travel Guide” fornece informações detalhadas sobre pontos turísticos ao longo da rota, bem como os muitos mitos existentes de Gotthard, em quatro idiomas (alemão, inglês, francês e italiano)
- Serviço de bagagem entre Lucerna e Lugano

Refeições

- O almoço pode ser comprado no restaurante do barco
- Reserva de mesa recomendada para viajantes individuais, +41 (0)41 367 67 67, info@lakelucerne.ch (antes das 15h do dia anterior a viagem); para grupos, é necessário reservar com antecedência e escolher o menu para todas as pessoas, +41 (0)41 367 66 16, gruppen@lakelucerne.ch (antecedência mínima de 10 dias)
- No trem panorâmico, lanches regionais, bebidas e souvenirs são oferecidos para compra diretamente no assento



Reservas e taxas

- O trem panorâmico está sujeito a taxa
- A taxa será paga junto à reserva de assento, e tem um custo de CHF 16 por pessoa
- O trem panorâmico oferece apenas assentos de 1ª classe
- Os passageiros com bilhete ou passe de 2ª classe deverão trocar de classe para as seções nas rotas correspondentes
- Não há reserva de assento disponível no barco; escolha livre de assentos

Mais informações

- Os bilhetes devem ser válidos “via barco” para o navio entre Lucerna e Flüelen
- O barco (Lucerna-Flüelen) pode ser reservado em 1ª ou 2ª classe

Horários

sbb.ch/gotthard-panorama-express



Gotthard Panorama Express em Flüelen, Suíça Central

Mais links

mystsnet.com/gopex

sbb.ch/gotthard-panorama-express

Com o foco no cliente.

Hospitalidade é uma prioridade para nós. Nossa equipe no Gotthard Panorama Express consiste em guias de viagem, equipe de catering e equipe de trem. Todos os dias, fazemos o possível para que nossos passageiros se sintam em casa.

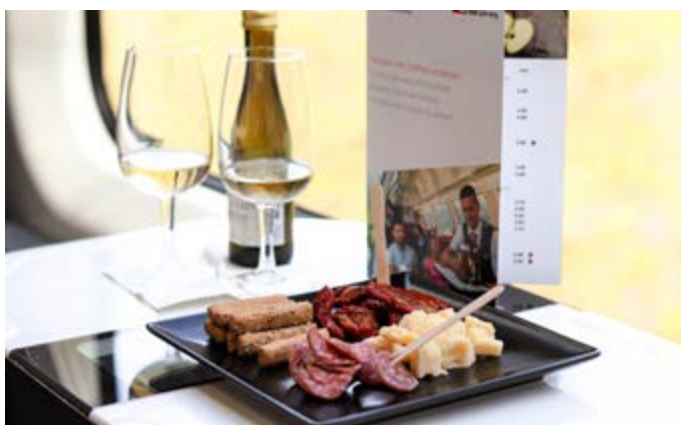
Guias de viagem.

Apreciamos o intercâmbio multicultural com passageiros de todo o mundo. Leva-los ao longo do fantástico percurso, apontar pontos turísticos importantes e compartilhar informações fascinantes é a nossa vocação e a nossa paixão. – Seu guia de viagem.



Equipe de catering.

Os clientes podem aproveitar de nossas deliciosas especialidades e vinhos regionais selecionados enquanto apreciam o panorama deslumbrante. Seja um pequeno lanche ou um prato frio ao estilo do Ticino, temos o prazer de atender os passageiros do trem panorâmico diretamente em seus assentos. – Sua equipe de catering.



Maquinista.

Temos muito orgulho em usar nossas habilidades de direção para “encenar” a rota panorâmica para nossos passageiros. Dirigir uma locomotiva requer mais do que apenas habilidade técnica: também requer experiência e instinto. A rota montanhosa com seus declives acentuados e condições climáticas variadas aumenta o desafio. Curiosamente, a condução lenta requer a maior atenção do condutor. – Seu maquinista



Atendente de passageiros.

Meu destaque pessoal no Gotthard Panorama Express é o vagão fotográfico. Fica no meio do trem e de acesso livre para todos os passageiros durante a viagem. As janelas deste vagão podem ser abertas para que os clientes possam tirar ótimas fotos de lembrança. Pela janela aberta, eles podem até olhar de perto o Túnel Gotthard: nada se interpõe entre eles e um passeio para a época em que o túnel foi construído, por assim dizer. – Seu atendente



Luzern–Interlaken Express.

Luzern–Interlaken Express



A jornada é a própria recompensa: o passeio no Luzern–Interlaken Express conecta dois destinos mundialmente famosos e chega ao fim mais rápido do que se gostaria – graças ao panorama montanhoso, aos lagos azul-turquesa e às inúmeras cachoeiras que preenchem os cenários pelo caminho.

Operação

Funcionamento o ano inteiro

Instalações no trem

- Janelas panorâmicas na 1ª e 2ª classe
- Seis espaços para cadeiras de rodas disponíveis e um banheiro acessível

Refeições

Restaurante à la carte “Bistrô”

Reservas e taxas

- Sem taxas, é necessário apenas um bilhete válido
- Reserva de assento recomendada, mas não obrigatória; taxa de reserva por pessoa e sentido da viagem:

01 jan–12 mai 2023	CHF 10
13 mai–29 out 2023	CHF 14
30 out–09 dez 2023	CHF 10



Horários

Interlaken Ost–Lucerna:
A cada hora, das 07h04 às 20h04

Lucerna–Interlaken Ost:
A cada hora, das 06h06 às 21h06

Mais links

mystsnet.com/liex
zentralbahn.ch/en/interlaken-express



Luzern–Interlaken Express no Lago Lunggerer, na Suíça Central

Destques da rota.

Cinco lagos em apenas duas horas.

Poucas outras rotas passam por todos esses lagos: depois de sair de Lucerna, o Lago de Lucerna e o Lago Alpnach aparecem à esquerda, seguidos pelo Lago Sarnen e o idílico Lago Lungerer. Durante a última meia hora do passeio de trem, a rota segue ao longo do Lago Brienz, destacando seu brilho azul-turquesa. A viagem termina em Interlaken, situada entre os Lagos Brienz e Thun.



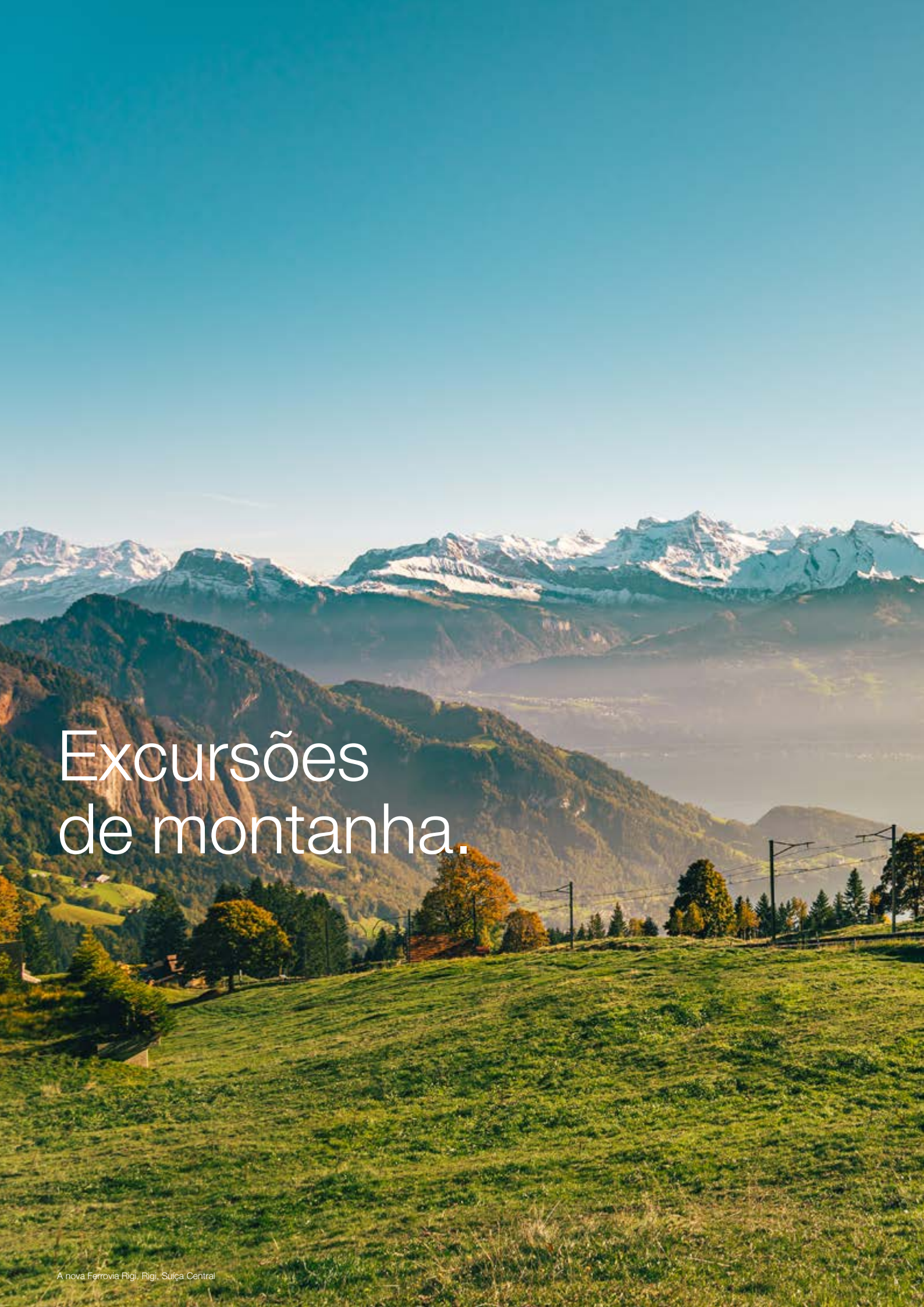
Bistro: um restaurante móvel à la carte.

Café da manhã, cardápios de almoço que mudam constantemente e especialidades culinárias temáticas: a equipe do restaurante oferece tudo o que os famintos passageiros desejarem.

Foxtrail “Hermes” – com Zentralbahn.

Foxtrail é uma divertida aventura recreativa para amigos e famílias interessados em novas experiências. No jogo, uma raposa vagueia pelo trem, deixa suas trilhas nas belas paisagens suíças e permite que seus rastreadores redescubram o interior do país e o mundo ferroviário. Aqueles que querem ficar no encaixo – ou nas patas – da fera astuta precisam usar o cérebro, criatividade e poder de observação. A engenhosa aventura em grupo contribui para uma viagem perfeita de um dia a todos os participantes.





Excursões de montanha.





Glacier 3000 – o cume da rota cênica GoldenPass.

Imperdível na região do Lago de Genebra. A subida por teleférico até 3.000 metros de altitude leva apenas 15 minutos. A vista panorâmica do Matterhorn, Mont Blanc e Jungfrau atrai os visitantes ao topo, assim como o Peak Walk by Tissot – a única ponte suspensa do mundo que conecta dois picos de montanha.

Operação

Opera o ano inteiro, exceto durante o período de manutenção – mais informações no site do Glacier 3000

Destaques da montanha

- Peak Walk por Tissot – primeira passarela suspensa conectando dois picos
- Alpine Coaster – a pista de tobogã mais alta da Europa (somente durante os meses de verão)
- Passeios de trenó puxado por cães, ônibus de neve (sob solicitação)

Chegada

- Gstaad é a estação de conexão na rota panorâmica GoldenPass. Postbus de Gstaad ou Les Diablerets a Col du Pillon e, em seguida, teleférico para a estação de montanha Glacier 3000
- Opera diariamente em intervalos de 20 minutos, das 09h às 16h30
- Tempo de viagem até o cume: 15 minutos

Refeições, hospedagem e compras

- Restaurante principal "Col du Pillon" na estação do vale, 200 lugares
- Restaurante Summit "Le Carnotzet", 70 lugares
- Restaurante "Botta" fechado para reforma em 2023
- Loja de relógios e souvenirs a 3 mil metros de altitude

Bilhetes, reservas e taxas

- Desconto de 50% com os Swiss Travel Pass (Flex) e Swiss Half Fare Card; desconto de 25% com Eurail/Interrail

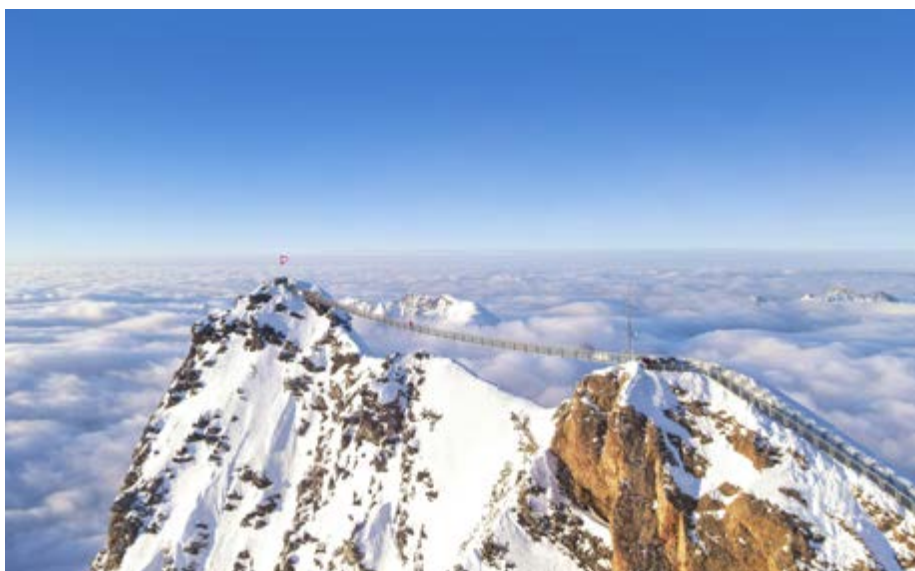


Horários

glacier3000.ch

Mais links

mystsnet.com/glacier3000
glacier3000.ch



Peak Walk por Tissot, geleiras 3000, Vaud

Destques da montanha.

Peak Walk por Tissot.

Caminhar pelo Peak Walk by Tissot – uma ponte suspensa de 107 metros de comprimento – é uma aventura única. Esta ponte suspensa – única no mundo – conecta dois picos de montanha. No caminho, os visitantes se maravilham com nada menos que 24 picos de mais de 4.000 metros, entre eles Eiger, Mönch, Jungfrau, Matterhorn e Mont Blanc.



Gôndola panorâmica.

O Glacier 3000 é um dos glaciares mais acessíveis da Suíça. A gôndola panorâmica pode transportar até 125 pessoas de 1.500 a 3.000 metros de altitude. O passeio leva apenas 15 minutos – é assim que os visitantes chegam rapidamente a esta geleira suíça.

Gstaad é a estação de conexão na rota panorâmica GoldenPass.

Com o novo GoldenPass Express, os visitantes se beneficiam de uma conexão direta de trem de Montreux (1h30min) ou Interlaken (1h35min) para Gstaad. De lá, um PostBus leva os clientes até a estação do vale do teleférico do Glacier 3000 em apenas 30 minutos. Então, até a jornada até lá se transforma em uma ótima experiência. Existem armários disponíveis para a bagagem na estação de Gstaad.



Atividades nas alturas.

Esta montanha atrai com inúmeras aventuras ao ar livre. Muitas atividades, como o Peak Walk, o View Point, o teleférico Ice Express e o Snow Fun Park (tremó na neve o ano todo), bem como o Glacier Walk, estão incluídos no bilhete do teleférico.

Destques únicos.

A experiência na montanha pode ser personalizada adicionando outras atividades: passeio de tremó puxado por cães – uma aventura singular em uma corrida de 400 metros; Alpine Coaster – a montanha-russa mais alta da Europa (somente no verão); um passeio de ônibus de neve de 15 minutos na geleira (sob solicitação).



Gornergrat – A melhor vista do Matterhorn.

O Gornergrat está, sem dúvida, na lista dos destaques imperdíveis da Suíça. A ferrovia leva os passageiros da estação de Zermatt a uma altitude de 3.089 metros. O passeio por si só já oferece inúmeras imagens de cartão postal: o Matterhorn, os chalés típicos do Valais e um deslumbrante cenário de montanhas.

Operação

- Funcionamento o ano inteiro
- Durante a alta temporada (junho–outubro e dezembro–abril) os trens saem a cada 24 minutos, fazendo todas as paradas (Findelbach, Riffelalp, Riffelberg, Rotenboden)

Destaques da montanha

- A melhor vista do Matterhorn
- Famoso reflexo do Matterhorn no Lago Riffelsee
- Vista panorâmica impressionante de 29 montanhas com picos de 4 mil metros de altitude
- “3100 Kulmhotel Gornergrat”: o hotel mais alto da Suíça
- Um mundo de aventuras multimídia – “Zoom the Matterhorn”

Chegada

- Estação da ferrovia Gornergrat, localizada em frente à estação ferroviária de Zermatt
- Tempo de viagem até o cume: 33 minutos

Refeições, hospedagem e compras

- Compras e restaurante no Gornergrat
- Mais restaurantes e hotéis de montanha nas estações intermediárias

Bilhetes, reservas e taxas

Desconto de 50% com os Swiss Travel Pass (Flex) e Swiss Half Fare Card; não existe desconto com Eurail/Interrail



Mais informações

- Embarque prioritário disponível o ano inteiro
- Cães são permitidos e sem custo adicional
- Aventura ferroviária: combinação com o Glacier Express

Horários

gornergrat.ch/timetable

Mais links

mystsnet.com/gornergrat
gornergrat.ch



Ferrovia Gornergrat com o Matterhorn ao fundo, próximo a Zermatt, no Valais

Destaques da montanha.

Caminhada no Lago Riffelsee.

Depois de uma curta caminhada de dez minutos a partir da estação Rotenboden, os visitantes já podem contemplar o famoso reflexo do Matterhorn no Lago Riffelsee. Depois de uma boa caminhada por caminhos bem cuidados – sempre com uma bela vista do Matterhorn – os passageiros chegam ao Riffelberg em menos de uma hora de passeio. Se tiverem sorte, poderão encontrar uma das ovelhas com nariz preto, típicas do Valais.



"Meet the Sheep".

Durante os meses de verão, cerca de 150 ovelhas de nariz preto podem ser vistas nas pastagens alpinas entre Rotenboden e Riffelberg. Elas são acompanhadas por uma pastora. Os caminhantes podem localizar as ovelhas pelo celular e visitá-las. Uma nova trilha temática "Meet the Sheep" passa por onze postos, de Gornergrat a Riffelberg. Se os caminhantes preferirem não encontrar as ovelhas por conta própria, podem reservar uma caminhada guiada.

Bilhete Gourmet.

O bilhete gourmet Gornergrat combina uma caminhada pela natureza com destaques culinários regionais. Um Apéro Riche é servido no 3100 Kulmhotel Gornergrat; em seguida, um menu de 3 pratos, em Riffelberg, e, finalmente, a sobremesa com um café especial em Riffelalp. Os vários restaurantes de montanha são acessíveis de trem, a pé ou de esqui (no inverno).



Pista de tobogã mais alta da Suíça.

Com comprimento de 1,6 quilômetro, o trajeto de aproximadamente 10 minutos entre Rotenboden (2.815 metros) e Riffelberg (2.582 metros) pode ser bem mais divertido, seja para jovens ou adultos. Aluguel de tobogãs (com opcional de cadeiras para crianças) e passes especiais para um dia de tobogã também estão disponíveis.

"Zoom the Matterhorn".

No mundo de aventuras multimídia, os visitantes ficarão mais perto do Matterhorn em três etapas de zoom: com voos de parapente virtuais em volta do Matterhorn, com projeções de luz de todas as quatro estações e olhando de perto o Matterhorn real em todas as suas dimensões.



Jungfrauoch – Top of Europe.

Jungfrauoch não é apenas o lar da estação ferroviária mais alta da Europa (a 3.454 metros de altitude) – mas também pertence ao Patrimônio Mundial da UNESCO “Alpes Suíços Jungfrau-Aletsch”. A subida no teleférico “Eiger Express” 3S ou no moderno trem de cremalheira já é uma experiência inesquecível.

Operação

- Funcionamento o ano inteiro
- A ferrovia Wengernalp opera o ano inteiro em intervalos de 30 minutos (sujeito a alterações); Eiger Express opera o ano todo, exceto durante a manutenção de 06a 11 de novembro de 2023

Destaques da montanha

- Glaciar Aletsch – a maior e mais longa geleira dos Alpes
- Paradas intermediárias nas estações Eismeer e Jungfrau-Panorama
- Terraço mirante Sphinx, a 3.571 metros de altitude
- Passeio de aventura “Alpine Sensation” no Palácio de Gelo
- Aventura relaxante no “Snow Fun Park” (maio a outubro)
- Eiger Express, 47 minutos mais rápido até o Jungfrauoch

Chegada

- A partir de Interlaken Ost, com troca de trem em Grindelwald/Lauterbrunnen e Kleine Scheidegg
- A partir de Interlaken Ost, com troca de trem em Grindelwald e na estação do Eiger Glacier (incluído o teleférico 3S)
- Tempo de viagem até o cume: 1 hora e 36 minutos

Refeições, hospedagem e compras

- Bebidas disponíveis em diversos restaurantes no Jungfrauoch (restaurante indiano Bollywood, restaurante self-service Aletsch, Crystal à la carte, etc.)
- Loja de chocolates “Lindt Swiss Chocolate Heaven”
- Lojinhas de souvenirs “Top of Europe”

Bilhetes, reservas e taxas

- Desconto de 25% com o Swiss Travel Pass (Flex) de Wengen/Grindelwald a Jungfrauoch e desde o terminal de Grindelwald a Jungfrauoch, via a estação Eiger Glacier



- Desconto de 25% com Eurail/Interrail de Interlaken Ost a Jungfrauoch
- Desconto de 50% com a Swiss Half Fare Card de Interlaken Ost a Jungfrauoch
- Reserva de assentos on-line de Kleine Scheidegg–Jungfrauoch e volta, ou Eiger Glacier–Jungfrauoch e volta (recomendada durante a alta temporada): jungfrau.ch/seatreservation

Horários

jungfrau.ch/timetable

Mais links

mystsn.net/jungfrauoch

jungfrau.ch/jungfrauoch



Sphinx e geleira Aletsch em Jungfrauoch, no Oberland Bernês

Eiger Express

Desde dezembro de 2020, o novo teleférico 3S Eiger Express leva os passageiros do novo terminal em Grindelwald até a estação Eiger Glacier em apenas 15 minutos. Com apenas uma simples troca de transporte, os visitantes chegam ao Jungfrauoch – Top of Europe 47 minutos mais rápido do que antes, o que deixa mais tempo para experimentar e admirar: vistas para um panorama majestoso e atrações como o Ice Palace ou o Snow Fun Park a 3.454 metros de altitude.

Destques da montanha.

Snow Fun Park.

No Snow Fun Park, os turistas podem se refrescar ao experimentar os diversos esportes de inverno. Fazer snowtube com piruetas em um arco, descer ladeira abaixo em um trenó, sobrevoar o gelo eterno da Flying Fox em uma tirolesa ou esquiar e praticar snowboard – tudo isso é possível no Snow Fun Park. E ainda melhor, pode ser feito espontaneamente: todo equipamento está disponível para aluguel no local. A melhor maneira de aproveitar a neve em pleno verão.



Plataforma de observação Sphinx.

Pressionar o botão, subir e apreciar o panorama da montanha: o elevador leva apenas 25 segundos para superar 108 metros de altitude e chegar à plataforma de observação, a 3.571 metros. Depois, é só questão de respirar e apreciar a vista. Casualmente, a estação de pesquisa mais alta da Europa funciona também nesse terraço. É de suma importância para cientistas ambientais, astrofísicos e meteorologistas.

Ice Palace (Palácio de Gelo).

Quanto mais efêmero, mais bonito! Essa é a mais pura verdade sobre o Ice Palace e seus tesouros. Com picareta de gelo e serrote, os guias criaram corredores e passagens no meio da montanha Jungfrau, nos anos 30. Hoje, os artistas moldam o gelo – com um toque delicado. Em um passeio gelado por esse mundo de neve, os visitantes descobrem obras de arte em muitos cantinhos. Águias, pinguins e ursos parecem que apenas se solidificaram no gelo, de tão real. Uma experiência de derreter o coração, mesmo em temperaturas negativas.



Sensação alpina.

Quem pisa no corredor de 250 metros de comprimento entre o salão da Sphinx até o Ice Palace sente um arrepio na espinha. E isso não se deve apenas às baixas temperaturas, mas à memória dos sacrifícios que os trabalhadores das montanhas fizeram para abrir a Jungfraujoch para a tecnologia ferroviária. Trinta placas comemorativas testemunham essa história. A música de fundo também causa arrepios: Junto a fotos de visionários turísticos, mostra como a estrada de ferro de Jungfrau ganhou vida.

Jungfrau-Panorama.

Há momentos em Jungfraujoch que não é possível ver a montanha por causa das nuvens. E isso não tem nada a ver com mau tempo – pelo contrário! As nuvens são fascinantes. Quem nunca sonhou em se perder em um mar de nuvens? O filme Jungfrau-Panorama torna isso possível. Ele oferece uma experiência panorâmica de 360° do mundo das montanhas, como nenhuma outra, 365 dias por ano. A câmera leva os visitantes a um mergulho nas nuvens, deixa-os afundar em suas fendas e mergulhar em massas de neve. Independentemente do clima do lado de fora.



Rigi, a “Rainha das Montanhas”.

Esta montanha é um reino de aventuras – 365 dias por ano. No coração da Suíça Central, localizada entre o Lago de Lucerna e o Lago Zug, é possível acessar a Montanha Rigi de todos os lados. De trem, ônibus e barco e, em seguida, de teleférico ou trem de cremalheira.

Operação

Funcionamento o ano inteiro

Destaques da montanha

- Viagem de ida e volta para a Rainha das Montanhas Lucerna–Vitznau–Rigi Kulm–Arth-Goldau–Lucerna
- Banho mineral e spa em Rigi Kaltbad, oferecendo uma vista única do mundo montanhoso
- Restaurante de montanha “Lok 7” em Rigi Staffel com seu espaçoso terraço
- País das maravilhas do inverno para trenó, esqui e caminhadas no inverno
- Excursões feitas a pé, com foco na gastronomia, com guias locais e pratos regionais
- Hotel Rigi Kulm, o hotel de montanha mais antigo da Suíça, com uma vista fantástica

Chegada

- Três opções de chegada: a partir de Arth-Goldau, Vitznau ou Weggis, em combinação com vários meios de transporte
- Horários em intervalos regulares para todas as ferrovias

Refeições, hospedagem e compras

- Opções de refeição em 25 restaurantes de montanha – de fast-food a restaurantes gourmet
- Mais de uma dúzia de hospedagens possíveis
- Diversas lojas de souvenirs e lanchonetes

Bilhetes, reservas e taxas

- Acesso gratuito com o Swiss Travel Pass (Flex) e o Swiss Family Card, 50% de desconto com a Swiss Half Fare Card e com Eurail/Interrail
- Grupos de 10 pessoas ou mais: reservas em welcome@rigi.ch



Horários

rigi.ch/timetable

Mais links

mystsnet.com/rigi
rigi.ch



Ferrovia Rigi no outono, em Rigi, Suíça Central

Destques da montanha.

Caminhadas – ricas em variedade.

Em Rigi, uma ampla rede de caminhadas de 120 quilômetros está à disposição dos turistas que preferem algo bem diferente da agitação do dia a dia. Caminhadas tranquilas e sem obstáculos ou caminhadas com ladeiras, mais exigentes. Tem para todos os gostos. Quem pretende desafiar a mente – e os pés – deve visitar essas populares trilhas temáticas.



Tradição suíça.

O que vem à mente com palavras como “tradição” e “suíço”? O toque dos sinos das vacas? Uma deliciosa fatia de queijo e pão, ou sopradores de Alphorn no pico de uma montanha? Em Rigi, rainha das montanhas, tudo isso é possível. A montanha no coração da Suíça Central permite que os visitantes experimentem a pura Suíça.

Relaxamento no spa.

Músculos cansados após uma caminhada podem se regenerar facilmente no banho mineral e spa em Rigi Kaltbad. Opções não faltam: durante um mergulho relaxante nas piscinas cobertas e ao ar livre, no spa com sauna e na área de descanso – ou até mesmo com uma massagem.



Passeios de trem – de tempos históricos aos modernos.

A Rigi Railways usa trens históricos na linha de Arth-Goldau para Rigi Kulm todos os dias. Os visitantes desfrutam dessa experiência singular de subir a Rainha das Montanhas em carruagens vintage bem preservadas. Depois, pegue um trem moderno e eficiente de volta para Vitznau.

Caminhadas no inverno.

As possibilidades em Rigi são praticamente infinitas, tanto no verão quanto no inverno. 35 quilômetros de trilhas perfeitas, de simples passeios em altura até caminhadas panorâmicas de duas horas. Aproveitar a paisagem da neve com a experiência das trilhas sinalizadas e para calçado de neve, entre 1,1 e 3,5 quilômetros, é simplesmente imperdível.



Destques culinários.

Nadar e caminhar abrem o apetite. E, felizmente, tem sempre um “Beiz”, como os locais afetuosamente apelidam os restaurantes, por perto. Fondue com queijo Rigi Alpine no Alp Chäsersenholtz, o restaurante Gault Millau Bergsonne ou o conceito de comida terroir do Hotel Edelweiss, onde apenas trabalham com produtos locais. O grande número de restaurantes com terraços confortáveis convidam os turistas a ficar e aproveitar.

Schilthorn – Piz Gloria.



A área de Schilthorn é sinônimo de vista, emoção e relaxamento: vistas inesquecíveis, adrenalina e puro relaxamento em um mundo de montanhas imaculadas. Os turistas chegam de trem e ônibus na estação Stechelber no vale. De lá, um teleférico os leva até o cume Schilthorn, a 2.970 metros de altitude.

Operação

- Opera o ano inteiro, exceto no período de manutenção entre 24 e 28 de abril e 13 de novembro a 8 de dezembro de 2023
- Sujeito a alterações; por favor consulte os horários com antecedência

Destaques da montanha

- Restaurante 360° Piz Gloria
- Exposição interativa de aventura “Spy World”
- Plataforma “Skyline View”
- Caminho do penhasco “Thrill Walk”, na estação de Birg

Chegada

- A partir de Interlaken Ost até Lauterbrunnen; depois de ônibus até a estação Stechelberg, no vale
- O teleférico tem saída cada 30 minutos de Stechelberg e Mürren
- Tempo de viagem de teleférico até o cume: 32 minutos de Stechelberg

Refeições, hospedagem e compras

- Restaurante 360° Piz Gloria e “Skyline Take Away”
- “Skyline Top Shop”

Bilhetes, reservas e taxas

- Viagem gratuita a Mürren com o Swiss Travel Pass (Flex) 50% de desconto de Mürren até o Schilthorn 50% de desconto com o Swiss Half Fare Card
- 50% de desconto com o Swiss Half Fare Card
- 25% de desconto com Eurail/Interrail



Mais informações

O Schilthorn é acessível para pessoas em cadeira de rodas

Horários

schilthorn.ch

Mais links

mystsnet.com/schilthorn
schilthorn.ch



Schilthorn com Eiger, Mönch e Jungfrau ao fundo, no Oberland Bernês

Destques da montanha.

Restaurante 360° Piz Gloria.

Perfeito para antes ou depois da excursão na montanha: em 45 minutos o restaurante giratório 360° Piz Gloria completará uma volta e permitirá observar um panorama impactante: um espetáculo natural autêntico com mais de 200 cumes de montanhas. O restaurante serve uma grande variedade de pratos: o popular brunch James Bond e o delicioso Burger 007 estão entre os destaques gastronômicos. Um destaque adicional é o “Piz Gloria Zvieri”, que convida a um confortável final para a excursão ao Schilthorn. Na companhia de amigos – e de uma deliciosa refeição de frios com queijos e carnes locais e uma taça de vinho suíço.



Locação do filme “A Serviço Secreto de Sua Majestade”.

O Schilthorn adquiriu renome mundial como o local de filmagem do filme de James Bond “A Serviço Secreto de Sua Majestade”. Até hoje, pode-se seguir os passos do agente secreto mais famoso do mundo em Piz Gloria. A exposição interativa “Spy World” encanta os fãs de Bond com cenas do filme e informações desconhecidas. No “Spy Cinema”, os visitantes vivem de perto as cenas do filme. Do terraço ao ar livre, o “Walk of Fame” leva até a Skyline View Platform, onde o aguarda uma vista panorâmica deslumbrante das montanhas ao redor. surpreendeu até o James Bond.

Skyline Walk e Thrill Walk.

Os visitantes experimentam uma verdadeira descarga de adrenalina no “Thrill Walk”: começando na plataforma, a caminhada segue ao longo de uma passarela de penhasco de 200 metros de comprimento, passando por baixo da estação do teleférico e depois voltando para a estação de Birg, sobre piso de vidro e grade – e cabos de aço. Os clientes desfrutam de uma vista única de Eiger, Mönch e Jungfrau a partir da plataforma de observação “Skyline Walk” no Bistro Birg, onde são convidados a descansar.



Aldeia de montanha Mürren e Allmendhubel.

Em um terreno alto, acima do vale de Lauterbrunnen, fica a vila de Mürren. Dela, Eiger, Mönch e Jungfrau, as “três gigantes”, parecem estar ao alcance das mãos. A pitoresca vila nas montanhas, sem carros, atrai visitantes com seus chalés de madeira característicos e uma atmosfera deliciosamente rústica. Aqueles que gostam de maior atividade podem pegar o trem de cremalheira para Allmendhubel, a partir de onde várias trilhas levam de volta a Mürren. A diversão também é garantida para as famílias no Allmendhubel: no playground de aventura “Flower Park” com a atração do labirinto de água.



Suíça.
de trem, ônibus e barco.

Obtenha a certificação e alcance novos patamares.

Cadastre-se no nosso programa de e-learning
e veja desde dentro.



Swiss Travel System
EXCELLENCE

Heidi e Peter mostrarão o caminho: Embarque em uma viagem fascinante pelo Swiss Travel System Excellence Program, aprenda tudo sobre o transporte público suíço e torne-se ainda mais especializado. Registre-se agora: mystsnet.com/elearning

Ferrovias Brienz Rothorn.

Nostalgia pura: desde 1892, a ferrovia segue de Brienz até Rothorn – um patrimônio cultural suíço genuinamente intacto. Em uma hora, o trem a vapor encara uma diferença de altitude de 1.678 metros e passa por oito túneis – não à toa, é considerado passeio obrigatório para os entusiastas de ferrovias.

Operação

- Trem a vapor para Rothorn Kulm, diariamente, de 03 de junho a 22 de outubro de 2023
- Passeios no trem a vapor programados, das 08h36 às 17h40 (última descida)
- Serviço limitado à Planalp: 06 de maio a 02 de junho de 2023

Destaques da montanha

- Rothorn Kulm: vista panorâmica de 693 picos de montanhas
- Visita à oficina
- Passeios na cabine do motorista de uma locomotora a vapor
- Diversas trilhas ricas em variedade

Chegada

- De barco ou trem a Brienz e aproximadamente 3 minutos a pé até a estação do vale
- Tempo de viagem até o cume: 60 minutos

Refeições, hospedagem e compras

- Restaurante de montanha Rothorn Kulm com terraço panorâmico
- “Salon Rouge”, a experiência culinária do trem a vapor
- Jantar sob a luz das estrelas, durante a lua cheia, com menu de três pratos
- Cabana no topo da montanha com instalações para hospedagem

Bilhetes, reservas e taxas

- Desconto de 50% com os Swiss Travel Pass (Flex) e Swiss Half Fare Card, não existe desconto com Eurail/Interrail
- As crianças menores de 6 anos viajam grátis



Mais informações

O passageiro viaja gratuitamente no dia do seu aniversário

Horários

brienz-rothorn-bahn.ch/timetable

Mais links

mystsnet.com/brienz-rothorn-railway

brienz-rothorn-bahn.ch



Ferrovias Brienz Rothorn, no Oberland Bernês

CabriO Stanserhorn.

O passeio até Stanserhorn oferece uma combinação perfeita entre um funicular histórico e o moderno teleférico CabriO: o primeiro teleférico com andar superior ao ar livre do mundo permite a incrível experiência de sentir o ar fresco da montanha e uma privilegiada vista cênica da região de Lucerna.

Operação

- Opera de 07 de abril a 26 de novembro de 2023
- Funcionamento programado das ferrovias de montanha das 08h15 às 17h15 com intervalos de 30 minutos;
- a partir de maio, todas as sexta-feiras e sábados, e a partir de junho também as quintas-feiras até as 23h

Destaques da montanha

- Teleférico CabriO de dois andares com andar superior ao ar livre
- Experiência ferroviária: Luzern–Engelberg Express
- Passeio ao topo da montanha com guarda florestal
- Central elétrica com 22 mil unidades de energia Bovis medidas
- Vista panorâmica de até 100 quilômetros da cadeia alpina e 10 lagos suíços
- Essência culinária dos Alpes

Chegada

- Trem de Lucerna a Stans; em seguida, 5 minutos a pé até a estação do vale e funicular com vagão aberto a Kälti. Troca de transporte para o teleférico CabriO até Stanserhorn
- Tempo de viagem até o cume: 24 minutos

Refeições, hospedagem e compras

- Restaurante giratório com self-service, terraço ao sol, e áreas para refeições grandes e pequenas
- Especialidade: Älplermagronen (macarrão alpino) servido em panela Edelweiss feito com ingredientes 100% suíços
- Essência culinária dos Alpes: ingredientes selecionados da Suíça e da região alpina são o coração e a alma da oferta culinária; cultura alimentar regional e sustentável é o credo



Bilhetes, reservas e taxas

- Totalmente coberto pelo Swiss Travel Pass (Flex); desconto de 50% com Swiss Half Fare Card, e desconto de 25% com Eurail/Interrail
- Reservas de grupo com 10 ou mais pessoas em +41 (0)41 618 80 40 ou em info@cabrio.ch

Mais informações

- Para evitar tempo de espera, é recomendado reservar um cartão de embarque on-line via cabrio.ch
- Stanserhorn é acessível a cadeira de rodas

Horários

cabrio.ch

Mais links

mystsn.net/cabrio
cabrio.ch



Teleférico CabriO em Stanserhorn, sobre o Lago Luzern

Grindelwald-First – Top of Adventure.

Grindelwald-First atrai visitantes em busca da vista perfeita da face norte do Eiger e é ponto de partida ideal para caminhadas. Chegando ao topo por teleférico, diversas aventuras repletas de ação e diversão para todas as idades aguardam em meio à paisagem pitoresca e panorâmica da montanha.

Operação

Opera diariamente de 17 de dezembro a 29 de outubro de 2023

Destaques da montanha

- “First Cliff Walk” por Tissot, gratuito
- Lago Bachalp
- “First Flyer” e “First Glider”
- “First Mountain Cart” e triciclo

Chegada

- Trem de Interlaken Ost a Grindelwald; em seguida, a pé ou de ônibus até a estação do vale do teleférico “First”
- Tempo de viagem até a estação no cume: 25 minutos

Refeições, hospedagem e compras

- Vários restaurantes na montanha
- Hospedagem e loja de souvenirs no “Berggasthaus First”

Bilhetes, reservas e taxas

Desconto de 50% com os Swiss Travel Pass (Flex) e Swiss Half Fare Card; desconto de 25% com Eurail/Interrail



Mais informações

Inúmeras ofertas para famílias (por exemplo, trilha educacional das marmotas e playground de aventura)

Horários

jungfrau.ch/timetable

Mais links

mystsnet.com/first

jungfrau.ch/grindelwaldfirst



Lago Bachalp e Grindelwald-First, no Oberland Bernês

Harder Kulm – Top of Interlaken.

Um funicular panorâmico leva os passageiros de Interlaken ao Harder Kulm. Após passar pelo restaurante panorâmico, os visitantes chegam à plataforma de observação “Two Lakes Bridge” (Ponte dos Dois Lagos), com a vista espetacular da Eiger, Mönch e Jungfrau, além dos lagos Thun e Brienz.

Operação

- Opera diariamente de 07 de abril a 26 de novembro de 2023
- Passeios noturnos diários, até 22 de outubro de 2023
- O teleférico parte a cada 30 minutos

Destaques da montanha

- Funicular panorâmico Interlaken – Harder Kulm
- Vista panorâmica perfeita de Eiger, Mönch, Jungfrau e dos lagos Thun e Brienz
- Plataforma de observação “Two Lakes Bridge”
- Caminhadas e trilhas temáticas a partir de Harder Kulm

Chegada

Da estação Interlaken Ost, uma caminhada de 500 metros até a estação do vale da ferrovia Harder e, depois, 10 minutos até a estação do cume

Refeições, hospedagem e compras

Restaurante panorâmico com amplo terraço

Bilhetes, reservas e taxas

Desconto de 50% com os Swiss Travel Pass (Flex) e Swiss Half Fare Card; desconto de 25% com Eurail/Interrail



Mais informações

Pavilhão panorâmico espaçoso com até 130 assentos

Horários

jungfrau.ch/timetable

Mais links

mystsnet.com/harderkulm

jungfrau.ch/harder-kulm



Harder Kulm em Interlaken, no Oberland Bernês

Matterhorn Glacier Paradise.

O teleférico 3S mais alto do mundo leva os viajantes ao “Matterhorn Glacier Paradise”, a 3.883 metros de altitude. No cume, 38 picos com 4 mil metros de altura e 14 geleiras poderão ser vistos da plataforma de observação. No palácio, os visitantes mergulham no mundo místico do gelo eterno.

Operação

Funcionamento o ano inteiro

Destaques da montanha

- Cabines “Crystal Ride”: flutuam alto no ar, o piso de vidro das cabines as torna mais claras e revela uma vista deslumbrante da paisagem glacial abaixo
- A plataforma de observação mais elevada de Europa: Vista panorâmica de 360° das geleiras e das montanhas mais altas da Europa
- Sala de cinema com novas emocionantes cenas de filmes focados em Zermatt
- O palácio glacial mais alto do mundo, com esculturas e escorregadores de gelo
- Disponível mediante solicitação Teleférico VIP com champanhe Moët & Chandon entre Zermatt e Trockener Steg

Chegada

- Trem de Brig / Visp a Zermatt; em seguida a pé ou de ônibus elétrico gratuito (linha verde) para a estação do vale “Matterhorn Glacier Paradise”
- Tempo de viagem da estação do vale Matterhorn Glacier Paradise: 45 minutos
- Experiência ferroviária: excelente em combinação com o Glacier Express

Refeições, hospedagem e compras

- Restaurante com pratos locais
- Peak Shop com lembranças exclusivas do Matterhorn

Bilhetes, reservas e taxas

- Desconto de 50% com os Swiss Travel Pass (Flex) e Swiss Half Fare Card, não existe desconto com Eurail/Interrail



- Crianças de até 9 anos viajam gratuitamente
- Crianças até 16 anos incompletos, benefício de 50% de desconto
- Reservas de grupos em info@matterhornparadise.ch

Mais informações

- Todas as excursões de montanha operadas pela Zermatt Bergbahnen AG são acessíveis para cadeiras de rodas
- Jantar ao pôr do sol e brunch de domingo no Matterhorn Glacier Paradise em datas específicas no verão

Horários

matterhornparadise.ch/timetable

Mais links

mystsnet.com/glacierparadise
matterhornparadise.ch/matterhorn-glacier-paradise



Matterhorn com teleférico 3S, “Matterhorn Glacier Ride”, em Zermatt, no Valais

Monte Generoso, Capolago.

O destino ideal para espíritos livres que amam a natureza, arquitetura, ferrovias de montanha e paisagens de impactantes. Mas também para quem privilegia o respeito pelo ambiente e disfruta a melhor gastronomia e vinhos locais ligados à região e às suas tradições.

Operação

- Opera diariamente de 25 de março a 29 de outubro de 2023
- Partidas de hora em hora saindo de Capolago
- Fechado em novembro
- Dezembro apenas aos sábados, domingos e feriados, 3 saídas por dia

Destaques da montanha

- A única ferrovia de roda dentada no Ticino
- Prédio Fiore di pietra de Mario Botta
- Terraço panorâmico 360°
- 51 quilômetros para caminhadas
- Diversas atividades ao ar livre
- Gastronomia local e vinhos exclusivamente do Ticino
- Passeios de trem a vapor nostálgicos no verão
- Rico calendário de eventos

Chegada

- A partir de Lugano, pegue o trem para Capolago-Riva S.Vitale, mude para o trem de cremalheira
- Tempo de viagem até o cume: aproximadamente 40 minutos

Refeições, hospedagem e compras

- Restaurante gourmet “Fiore di pietra”
- Restaurante self-service “Generoso”
- Compras em Fiore di pietra
- Bellavista Buffet
- Camping Monte Generoso em Melano



Bilhetes, reservas e taxas

- Desconto de 50% com os Swiss Travel Pass (Flex) e Swiss Half Fare Card, não existe desconto com Eurail/Interrail
- Reserva de grupos para 10 ou mais pessoas: tel +41 (0)91 640 23 40, events@montegeneroso.ch

Mais informações

Os trens, a estação do cume Kulm, e o Fiore di pietra são acessíveis para cadeiras de rodas Reserva necessária

Horários

montegeneroso.ch/timetable

Mais links

mystsn.net/montegeneroso
montegeneroso.ch



Fiore di pietra, Monte Generoso, Ticino

Pilatus.

Perto de Lucerna e de fácil acesso por transporte público, Pilatus é a montanha de aventura ideal para viajantes ativos. Dois teleféricos, além de vários hotéis e restaurantes em uma localização privilegiada, prometem uma experiência agradável com destaques emocionantes durante o passeio.

Operação

- Opera o ano inteiro a partir de Kriens, exceto durante o período de manutenção, de 23 de outubro a 10 de novembro de 2023
- O trem de cremalheira opera entre 18 maio e o 19 de novembro 2023

Destaques da montanha

- Ferrovia de cremalheira mais íngreme do mundo (gradiente de 48%), de Alpnachstad a Pilatus
- Caminhada no penhasco e trilhas seguras até Oberhaupt
- Viagem de ida e volta Golden Lucerna–Kriens–Fräkmüntegg–Pilatus Kulm–Alpnachstad–Lucerna (ônibus, teleférico e barco)
- Parque de cordas e tobogã de verão Fräkmüntegg

Chegada

- Via Kriens por teleférico ou via Alpnachstad por trem de cremalheira até Pilatus-Kulm
- Ônibus nº 1 da estação de Lucerna a Kriens/Pilatus Zentrum
- Tempo de viagem até o cume: 40 minutos

Refeições, hospedagem e compras

- Restaurante Pilatus-Kulm, restaurante self service Bellevue e Steinbockbar (bar ibex)
- Mais restaurantes em Krienseregg, Fräkmüntegg e Alpnachstad
- Histórico hotel de montanha Pilatus-Kulm, a 2.132 metros de altitude
- Lojas de souvenirs em Pilatus Kulm e Kriens

Bilhetes, reservas e taxas

- Desconto de 50% com os Swiss Travel Pass (Flex) e Swiss Half Fare Card; desconto de 50% com Eurail/Interrail
- A reserva do trem de cremalheira é muito recomendada. Reservas de CHF 5 por pessoa e viaje em pilatus.ch



Mais informações

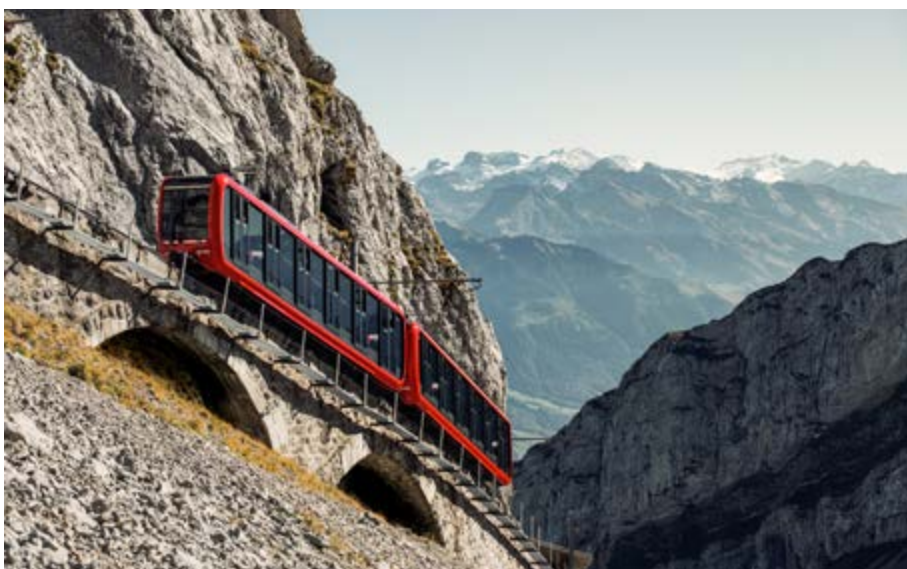
- Vários eventos durante todo o ano em Pilatus
- Facilidades para workshops, conferências e banquetes

Horários

pilatus.ch

Mais links

mystsnet.com/pilatus
pilatus.ch



Ferrovia de cremalheira, na Suíça Central

Rochers-de-Naye.

Uma vista panorâmica única dos Alpes suíços e franceses: do Eiger ao Mont Blanc e ao Lago de Genebra. A ferrovia leva os visitantes a uma altitude de 2.000 metros e, dali, a inúmeras possibilidades de aventuras e descobertas.

Operação

- Funcionamento o ano inteiro
- De 09 de janeiro a 28 de março de 2023 o trecho de Haut-de-Caux a Rochers-de-Naye não é operado às segundas e terças-feiras

Destaques da montanha

- Entrada gratuita no parque e “La Rambertia”, um jardim botânico alpino com mais de 800 espécies de plantas montanhosas de todo o mundo (aberto apenas durante o verão)
- Via ferrata de Jaman para Rochers-de-Naye
- Durante o período de Natal, o Papai Noel dá as boas-vindas a crianças e adultos no cume (oferta especial disponível no local, número limitado de lugares e reserva apenas através da loja onlinemob.ch)

Chegada

- Da estação de Montreux, por trem de cremalheira, passando por Glion e Caux, diretamente até o cume
- Tempo de viagem até o cume: 49 minutos
- Partidas de hora em hora de Montreux entre 08h19 e 15h19 e de Rochers-de-Naye entre 09h12 e 16h12 (no verão, existem opções mais tarde)

Refeições, hospedagem e compras

Restaurante de montanha na estação de trem

Bilhetes, reservas e taxas

Percurso grátis com Swiss Travel Pass (Flex) de Montreux a Haut-de-Caux, 50% de desconto de Haut-de-Caux a Rochers-de-Naye, 50% de desconto com Swiss Half Fare Card, sem desconto com Eurail/Interrail



Mais informações

Várias oportunidades de caminhada e escalada

Horários

mob.ch/timetable

Mais links

mystsnet.com/rochersdenaye

mob.ch/rochers-de-naye



Trem de cremalheira, Rochers-de-Naye, Região do Lago de Genebra

Rothorn, Zermatt.

A chegada pelo teleférico imediatamente revela uma vista deslumbrante das montanhas mais altas do Valais, e sem dúvida, da montanha das montanhas - o Matterhorn. É o ponto de partida ideal para caminhantes no verão e oferece acesso a várias pistas de esqui no inverno.

Operação

Opera o ano inteiro, exceto durante a manutenção de 24 abr–30 de jun 2023 e 02 Out–01 dez 2023

Destaques da montanha

- Vista única do Matterhorn
- Ponto de partida para muitas caminhadas nas montanhas e trilhas temáticas (por exemplo, Peak Collection, Path to Freedom, Chamois Trail e Panoramic Trail)
- Passeios ao nascer do sol para grupos que podem ser reservados mediante solicitação

Chegada

- Trem de Brig/Visp a Zermatt; a pé ou em ônibus elétrico (linha verde) gratuito até a estação do vale Sunnegga–Rothorn
- Tempo de viagem da estação do vale Sunnegga–Rothorn: 25 minutos

Refeições, hospedagem e compras

- Restaurante de montanha “Pizzeria-Ristorante Rothorn”, com especialidades italianas
- Balcão Blauherd para bilhetes, informações, souvenirs, lanches e bebidas
- Refeições e instalações de hospedagem em Fluhalp

Bilhetes, reservas e taxas

- Desconto de 50% com os Swiss Travel Pass (Flex) e Swiss Half Fare Card, não existe desconto com Eurail/Interrail
- Crianças de até 9 anos viajam gratuitamente
- Crianças até 16 anos incompletos, benefício de 50% de desconto
- Reservas de grupos em info@matterhornparadise.ch



Mais informações

- Ótima área para parapente
- O Lago Stellisee, a 2.537 metros de altitude, é provavelmente o lago de montanha mais fotografado de Zermatt e pode chegar a partir de Blauherd
- Todas as excursões de montanha operadas pela Zermatt Bergbahnen AG são acessíveis para cadeiras de rodas

Horários

matterhornparadise.ch/timetable

Mais links

mystsnet.com/rothorn

matterhornparadise.ch/rothorn



Lago Stellisee em Blauherd, Zermatt, Valais

Schynige Platte – Top of Swiss Tradition.

Os viajantes que chegam a Schynige Platte a bordo do trem de cremalheira se sentem levados de volta à Belle Époque. Esse nostálgico trem, único de seu tipo na Suíça e equipado com bancos de madeira e material circulante do século 19, lembra uma época remota e o espírito pioneiro do Oberland Bernês.

Operação

Opera diariamente de 01 de julho a 22 de outubro de 2021

Destaques da montanha

- Vista panorâmica perfeita de Eiger, Mönch e Jungfrau e dos lagos Thun e Brienz
- Entrada gratuita no Jardim Botânico Alpino, com cerca de 650 espécies de flores
- “Trilha Panorâmica das Flores Suíças”, com paradas para fotos
- Parque alpino de Lily pelo cantor Marc Trauffer
- Caça ao tesouro de Lily

Chegada

- De trem de Interlaken Ost a Wilderswil; em seguida, troca para o trem de cremalheira
- Tempo de viagem de Wilderswil a Schynige Platte: 52 minutos

Refeições, hospedagem e compras

- Hotel de montanha com restaurante e amplo terraço
- Lanchonete na estação Schynige Platte
- “Bistro Breitlauenen” (estação intermediária)
- Vários souvenirs disponíveis no hotel de montanha Schynige Platte

Bilhetes, reservas e taxas

Desconto de 50% com os Swiss Travel Pass (Flex) e Swiss Half Fare Card; desconto de 25% com Eurail/Interrail



Mais informações

- Caminhadas panorâmicas para principiantes, de ida e volta (entre 30 min e 2h 30 min)
- Clássica caminhada Schynige Platte–Faulhorn–First (6h 10min)

Horários

jungfrau.ch/timetable

Mais links

mystsnet.com/schynigeplatte

jungfrau.ch/en-gb/schynige-platte/



Trem Schynige Platte na paisagem de Interlaken e do Lago Thun, no Oberland Bernês

Stoos – o funicular mais íngreme do mundo.

Desde 2017, o funicular mais íngreme do mundo leva de Schwyz até a aldeia montanhosa de Stoos, inspirando visitantes de todos os lugares. A tecnologia inovadora permite que as cabines se adaptem perfeitamente à inclinação, e assim os hóspedes cheguem ao topo com total conforto – apesar de uma inclinação de 110%.

Operação

Opera o ano todo; considere as datas de manutenção na primavera e no outono; chegada à aldeia de montanha Stoos, via Schwyz ou Morschach, garantida 365 dias/ano

Destaques da montanha

- O funicular mais íngreme do mundo
- Caminhadas de verão e inverno e paraíso da observação
- Diversos passeios em família e oportunidades variadas de esportes de montanha no verão

Chegada

- De funicular a partir de Schwyz, tempo de viagem de 4 a 7 minutos
- Chegada alternativa por teleférico de Morschach, tempo de viagem 7 minutos

Refeições, hospedagem e compras

Várias opções de alimentação e hospedagem na aldeia montanhosa de Stoos, bem como nos picos de Fronalpstock

Bilhetes, reservas e taxas

- Desconto de 100% com os Swiss Travel Pass (Flex) e Swiss Half Fare Card, não existe desconto com Eurail/Interrail
- Reserva de grupos: info@stoos.ch



Mais informações

- Dois teleféricos vão de Stoos até os picos de Fronalpstock e Klingenstein
- Caminhadas panorâmicas circulares para principiantes (entre 30 min e 2h 30 min)
- Caminhada no cume Klingenstein–Fronalpstock

Horários

stoos.ch/timetable

Mais links

mystsnet.com/stoos
stoos.ch



Funicular Stoos na área de esqui e caminhadas Stoos-Muotatal, Schwyz

Sunnegga, Zermatt.

O passeio no funicular subterrâneo até o chamado “canto do sol” (Sunnegga), no coração do paraíso de Matterhorn, é uma atividade popular entre exploradores de todas as idades. É o ponto de partida ideal para inúmeras excursões e para a viagem a Blauherd e Rothorn.

Operações

Opera o ano inteiro, exceto durante a manutenção de 24 abril–30 de junho 2023 e 02 outubro–01 dezembro 2023

Destaques da montanha

- Vista única do Matterhorn
- “Wolli adventure park”, no Lago Leisee, com área de jogos e confortável área de churrasco
- Ponto de partida para diversas trilhas temáticas (por exemplo, Trilha da Marmota, Caminhada das Flores, Caminhada dos Cinco Lagos, Trilha culinária e Caminho da Floresta)
- Passeio de bicicleta de Sunnegga a Zermatt

Chegada

- Trem de Brig / Visp a Zermatt; a pé ou em ônibus elétrico (linha verde) gratuito até a estação do vale Sunnegga – Rothorn
- Tempo de viagem da estação do vale Sunnegga-Rothorn: 4 min 30 seg

Refeições, hospedagem e compras

Vários restaurantes de montanha acolhedores que oferecem especialidades locais e pratos internacionais em Sunnegga e na aldeia de Findeln

Bilhetes, reservas e taxas

- Desconto de 50% com os Swiss Travel Pass (Flex) e Swiss Half Fare Card, não existe desconto com Eurail/Interrail
- Crianças de até 9 anos viajam gratuitamente
- Crianças até 16 anos incompletos, benefício de 50% de desconto
- Reservas de grupos em info@matterhornparadise.ch



Mais informações

- Aproveite as iguarias regionais junto com a uma vista perfeita nos meses de verão com o bilhete Gourmet
- Todas as excursões de montanha operadas pela Zermatt Bergbahnen AG são acessíveis para cadeiras de rodas

Horários

matterhornparadise.ch/timetable

Mais links

mystsnet.com/sunnegga-zermatt
matterhornparadise.ch/sunnegga



Passeio de bicicleta de Sunnegga a Zermatt, Valais

Titlis.

A excursão até o Monte Titlis no primeiro teleférico giratório do mundo é uma experiência verdadeiramente espetacular. Nesse cume de 3 mil metros, os visitantes são recebidos não apenas por um deslumbrante panorama de montanhas, mas por uma variedade de atrações repletas de adrenalina – sem mencionar a neve cintilante e o gelo perpétuo.

Operação

Opera o ano inteiro, das 08h30 às 17h, exceto durante o período de manutenção, de 06 a 17 de novembro de 2023

Destaques da montanha

- “Titlis Cliff Walk” – a passarela suspensa mais alta da Europa
- Teleférico “Ice Flyer” – desliza sobre fendas de gelo de até 10 metros de profundidade
- Titlis “Rotair” – o primeiro teleférico aéreo do mundo, que gira 360° em torno de seu próprio eixo
- Titlis Glacier Park/Parque de escorregadores no Lago Trübsee (dezembro a abril)
- Experiência ferroviária: Luzern–Engelberg Express

Chegada

- Zentralbahn de Lucerna a Engelberg; a pé ou de ônibus gratuito para a estação do vale, e de gôndola e teleférico até a Titlis
- Tempo de viagem até o cume: 30 minutos

Refeições, hospedagem e compras

- Instalações para refeições em todas as etapas (Stand permanece fechada durante o verão)
- Vários restaurantes no cume

Bilhetes, reservas e taxas

Desconto de 50% com os Swiss Travel Pass (Flex) e Swiss Half Fare Card; desconto de 25% com Eurail/Interrail



Mais informações

Gôndola Engelberg–Trübsee–Stand: conexões sem troca de transporte disponível

Horários

titlis.ch/timetables

Mais links

mystsnet.com/titlis

titlis.ch



Titlis Rotair, na Suíça Central



Rotas cênicas.



Cruzeiros no Lago de Lucerna.



Seja em um barco a vapor histórico, um iate inovador ou um catamarã moderno: graças à variada frota de barcos no Lago de Lucerna, os hóspedes sempre deslizam em suas águas com estilo. A Suíça Central no seu melhor estilo.

Operação

- Funcionamento o ano inteiro
- Vários cruzeiros (viagens de ida e volta) de/para Lucerna entre 1h e 5h30 de duração
- Os barcos que se dirigem a Vitznau (Rigi) partem do cais 1; os barcos com destino a Alpnachstad (Pilatus) saem do cais 2; o Panorama-Yacht Saphir parte do cais 7 (Schweizerhofquai) e Bürgenstock-shuttle parte do cais 3

Instalações do barco

- Em embarcações a motor, a 2ª classe está localizada na plataforma principal (entrada) e a 1ª classe na superior; nos barcos a vapor, o salão da plataforma principal também pertence à 1ª classe; o Panorama-Yacht Saphir não tem classes diferenciadas
- O acesso para cadeiras de rodas é totalmente garantido em todos os barcos; não é necessária reserva prévia
- Transporte de bicicleta disponível (sujeito a taxas, sem garantia de transporte); para transportar 5 ou mais bicicletas é necessária reserva prévia

Refeições

Restaurantes a bordo ou bistrôs com lanches em todos os barcos regulares (única exceção: apenas máquinas de venda automática de lanches na embarcação a motor Bürgenstock)

Reservas e taxas

- Não é necessário reservar para passageiros individuais (até 9 pessoas)
- É necessária reserva para grupos de 10 ou mais pessoas (sem custo adicional); também é necessário selecionar previamente o menu quando aplicável
- É necessária reserva para o cruzeiro com almoço (antes das 11h) e cruzeiro do pôr do sol (antes das 15h)
- Reservas em +41 (0)41 367 67 67 ou reservation@lakelucerne.ch



Mais informações

- Compra de bilhetes e balcão de informações no cais 1, em frente à estação principal de Lucerna
- Desconto para os titulares de um Swiss Travel Pass no cruzeiro de uma hora do Panorama-Yacht Saphir: no serviço regular, incluso
- Exemplos de cruzeiros de barco (ida e volta): Panorama-Yacht Saphir, cruzeiro Bürgenstock, grande cruzeiro Lucerna–Flüelen–Lucerna

Horários

lakelucerne.ch/timetable

Mais links

mystsnet.com/lakelucernecruises
lakelucerne.ch



Navio a motor Diamant no Lago Lucerna, Suíça Central

Destques.

Excursão de uma hora no Panorama-Yacht Saphir.

Durante esse cruzeiro de uma hora, os passageiros viajam em confortáveis e amplas áreas de estar e apreciam vistas fantásticas do lago, da cidade e da paisagem montanhosa. O teto conversível na plataforma superior ou o terraço aquático na plataforma principal oferecem emoção e luxo a todos. Um guia de áudio, disponível em doze idiomas, narra as principais atrações da área. Da primavera ao outono, existem cruzeiros diários no Panorama-late Saphir.



Desconto com bilhetes e passes do Swiss Travel System.



Cruzeiro ao pôr do sol.

Um toque de romance com o mais belo pôr do sol do Lago de Lucerna! As noites gastronômicas podem ser aproveitadas diariamente durante o verão. O Sunset Cruise ocorre no moderno navio a motor Diamant ou em um navio a vapor.

Incluído no Swiss Travel Pass (Flex); desconto de 50% com o Swiss Half Fare Card.

Cruzeiro de almoço.

Deliciosas criações culinárias com carne, peixe e vegetarianas fazem do Cruzeiro de almoço uma experiência extremamente agradável. O cruzeiro é realizado diariamente, todos os dias do ano.

Incluído no Swiss Travel Pass (Flex); desconto de 50% com o Swiss Half Fare Card.



Conexões para estações dos vales de Pilatus, Rigi e Bürgenstock.

Da cidade até a montanha: o barco leva os visitantes do centro da cidade às estações das ferrovias Rigi, em Vitznau; das ferrovias Pilatus, em Alpnachstad, e de Bürgenstock, em Kehrsiten-Bürgenstock – uma combinação única entre barco e trem de montanha.

Incluído no Swiss Travel Pass (Flex); desconto de 50% com o Swiss Half Fare Card.



Suíça.

de trem, ônibus e barco.

Sustentável desde o projeto.

Descubra como é realmente confortável
viajar de forma ecológica.



Trem Giruno em Arth, Suíça Central

Os clientes aproveitam viagens tranquilas pela Suíça. É conveniente, rápido e confortável.
Mais informações em mystnet.com/sustainability

BLS RegioExpress Lötschberger.

O BLS RegioExpress Lötschberger transforma o passeio panorâmico ao longo da histórica rota montanhosa de Lötschberg, de Berna a Brig, em uma experiência extraordinária. Os entusiastas dos trens e da natureza desfrutam de vistas encantadoras do Vale Kandertal, bem como dos passeios impactantes pelos viadutos nas rampas norte e sul.

Operação

- Conexões Berna–Kandersteg–Brig a cada hora
- Operação de/hacia Domodossola cada 2 horas

Instalações no trem

- Grandes janelas com vista panorâmica na 1ª e 2ª classe
- Compartimento acessível para cadeiras de rodas e banheiro disponível
- Acesso com piso rebaixado, tomadas na 1ª e 2ª classe
- Ar-condicionado
- Fraldários no banheiro
- Boa recepção de celular graças aos vidros das janelas sem bloqueio de sinal

Refeições

Área de lanche self-service

Mais informações

- Rampa norte da Trilha de caminhada Lötschberger com painéis de informações novos
- Rampa sul da trilha de caminhada Lötschberger ao longo da rota da montanha Lötschberg centenária
- É necessário passaporte para atravessar a fronteira com a Itália



Rota e duração de viagem:

Berna–Spiez–Kandersteg–Brig: aprox. 1h 45 min

Horários

bls.ch/timetable

Mais links

mystsnet.com/loetschberger

bls.ch

bls.ch/loetschberger

bls.ch/northramp

bls.ch/southernapproach



BLS RegioExpress Lötschberger no Viaduto Luogelkin em Hohenen, Valais

Cruzeiros BLS no Lago Thun e Lago Brienz.

A magnífica vista dos “três gigantes” mundialmente famosos da região de Jungfrau, das numerosas vilas e dos castelos históricos no cenário pitoresco do Oberland Bernês: esses e muitos outros pontos altos transformam um cruzeiro pelo Lago Thun e pelo Lago Brienz em uma experiência inesquecível.

Operação

- Lago Thun: opera o ano inteiro (alta temporada, de maio a outubro, com partidas a cada hora; horário reduzido durante a baixa temporada)
- Lago Brienz: operação sazonal (abril a outubro)
- Conexões perfeitamente coordenadas com trem/barco em todos os terminais do lago (Thun, Interlaken West/Ost, Brienz); cais conectado diretamente às estações de trem
- Durante a alta temporada, um barco a vapor histórico opera em cada lago

Instalações do barco

- Duas classes na maioria dos barcos:
Plataforma principal = 2ª classe, Plataforma superior = 1ª classe
- Todas as plataformas principais têm acesso a cadeiras de rodas (alguns barcos contam com elevador para a plataforma superior)
- Transporte de bicicleta possível, dependendo do espaço disponível devido à taxa de ocupação

Refeições

- Restaurantes à la carte a bordo de todos os barcos
- Buffets temáticos nos cruzeiros gastronômicos especiais

Reservas e taxas

- Reserva obrigatória para grupos de 10 ou mais pessoas. A escolha prévia de menu para todos os passageiros de grupos de 20 ou mais pessoas será necessária, caso se pretenda o consumo)
- Para viajantes individuais, a reserva de mesa ou assento no restaurante a bordo só pode ser feita mediante compromisso vinculativo de consumo info@schiffcatering-thunersee.ch/+41 (0)58 327 48 34



- Em cruzeiros gastronômicos especiais, é altamente recomendado fazer reserva de mesa para passageiros individuais
- Taxa para o passe diário de bicicleta = CHF 14

Mais informações

Sistema “embarque e desembarque à vontade” possível nas atrações ao longo da margem do lago

Horários

lakeinterlaken.ch

Mais links

mystsnet.com/blsnavigation

lakeinterlaken.ch



Embarcação a motor Brienz, Lago Brienz, Oberland Bernês

Palm Express.

St Moritz a Lugano: o Palm Express oferece uma jornada em ônibus, rica em contrastes. Atrás do Passe de Maloja, a rota segue pelo vale Bregaglia. Em Castasegna, o ônibus atravessa a fronteira e chega pouco depois à cidade italiana de Chiavenna. O passeio termina no centro urbano de Lugano.

Operação

Os ônibus (linha 631) operam da seguinte maneira:

- De St. Moritz e Lugano: opera o ano inteiro, às sextas, sábados e domingos; operação diária de 19 de dezembro de 2022 a 2 de janeiro de 2023 e de 12 de junho a 22 de outubro de 2021
- St. Moritz–Menaggio–Lugano saída às 10h 25min da estação de St. Moritz
- Lugano–Menaggio–St. Moritz saída 15h 31min da Stazione Nord de Lugano

Instalações nos ônibus

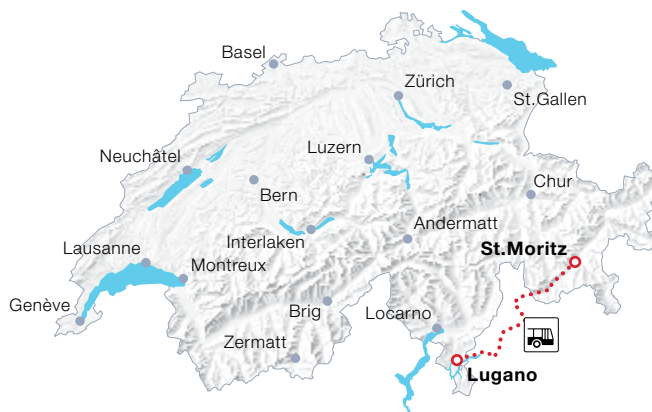
- Não é possível transportar bicicletas
- O acesso de cadeira de rodas não pode ser garantido
- Todos os ônibus Palm Express são equipados com espaços para armazenamento de bagagem

Refeições

Não há restaurantes disponíveis

Reservas e taxas

- Exige reserva, grátis
- Reserva gratuita no máximo até às 08h30 do dia da viagem em posta.uto.ch/en/palm-express ou segunda a sexta-feira pelo telefone +41 (0)84 807 10 81 (horário de expediente: 08h–17h)
- São necessárias reservas para grupos com 10 ou mais pessoas, através do telefone +41 (0)84 807 10 81 ou online posta.uto.ch/en/group-reservation-10-or-more-people
- Número limitado de assentos; nenhum ônibus extra pode ser adicionado ao percurso



Rota e duração de viagem:

St. Moritz–Chiavenna–Menaggio–Lugano: 3h 50min

Mais informações

- Passaporte necessário para a passagem da fronteira com a Itália
- Não é possível garantir as conexões no caso de atrasos
- Na Itália, é obrigatório o uso do cinto de segurança

Horários

posta.uto.ch

Mais links

mystsnet.com/palmexpress

posta.uto.ch/palm-express



Palm Express passando pelo Lago de Como, na Itália

Rota de ônibus pelos passes dos Alpes Centrais.

Magia pura nos Alpes: são quatro impressionantes estradas alpinas suíças de ônibus em um único dia, somando um total de 10.366 metros de altitude. A excursão passa pelos lagos cintilantes do Passe Grimsel, pelos famosos passes Nufenen e Gotthard e, finalmente, pelo cênico Passe Susten.

Operação

Opera de 24 de junho a 8 de outubro de 2023

Instalações nos ônibus

- Acessibilidade limitada para cadeira de rodas no PostBus, informação por telefone em +41 (0) 848 100 222
- Transporte de bicicleta: reserva necessária antes das 16h do dia anterior a viagem em +41 (0) 848 100 222; transporte de bicicletas elétricas é possível, mas limitado

Refeições

Diversas opções de restaurantes disponíveis na rota dos Alpes Centrais

Reservas e taxas

- É possível reservar assento antes das 16h do dia anterior a viagem em +41 (0) 100 222 08 ou kundenberatung@postbus.ch
- Os assentos não são numerados; reserva necessária para grupos de 10 ou mais pessoas



Rota e duração de viagem

Meiringen–(Grimsel)–(Nufenen)–(Gotthard)–(Susten)–Meiringen:
8h 45min

Mais informações

Atravessa 25 pontes e túneis

Horários

postbus.ch/centralalps

Mais links

mystsnet.com/central-alps

postbus.ch/centralalps



Ônibus sobre o passe Furka, com vista da estrada e do passe Grimsel, Valais

Treno Gottardo.

O Treno Gottardo corre de hora em hora ao longo da centenária rota panorâmica do Gotardo em direção ao canto mais ensolarado da Suíça. A viagem panorâmica ao Ticino promete vistas impressionantes de encostas de montanhas escarpadas, lagos de um azul profundo e uma maravilhosa atmosfera mediterrânea com palmeiras e mansões imponentes.

Operação

- Funcionamento o ano inteiro
- Opera todas as horas, da Basileia a Zurique

Instalações no trem

- 359 assentos, 68 dos quais na 1ª classe
- Todos os assentos contam com tomadas
- Janelas panorâmicas
- 12 suportes para bicicletas (embarque por conta do passageiro, sujeito a cobrança)
- Espaço para carrinhos de bebê nas entradas
- Dois espaços para cadeiras de rodas
- Compartimento familiar com fotos ilustradas de objetos escondidos sobre as quatro estações

Refeições

O Treno Gottardo oferece duas áreas de bistrô modernas com máquinas de venda automática de lanches e bebidas e cafeteira. Os passageiros podem encontrar itens clássicos e regionais na máquina de venda automática de lanches

Reservas e taxas

- A reserva de assento está disponível para passageiros individuais (CFH 5)
- Reserva de assento requerida para grupos de 10 ou mais pessoas (sem taxa)
- Grupos de 10 ou mais pessoas que viajam juntas tem direito a um desconto sobre a tarifa padrão



Rota e duração de viagem:

- Zurique–Locarno: 3h 20min
- Basileia–Locarno: 4h 22min
- Lucerna–Locarno: 3h 7min

Mais informações

As ofertas de viagens e lazer que podem ser experimentadas a preços reduzidos com o Treno Gottardo estão disponíveis no site trenogottardo.ch

Horários

trenogottardo.ch

Mais links

mystnet.com/trenogottardo
trenogottardo.ch



Treno Gottardo na ponte Ticino perto de Biaschina, Ticino

Ferrovía Vigezzina-Centovalli.

A ferrovía Vigezzina-Centovalli leva passageiros da cidade italiana de Domodossola a Locarno. Na rota de aproximadamente 50 quilômetros, os viajantes podem desfrutar de vistas fantásticas. O passeio é realmente tentador: ravinas profundas, cordilheiras selvagens e 83 pontes.

Operação

Opera o ano inteiro, praticamente a cada hora

Instalações no trem

- Trem panorâmico "Vigezzo Vision" ou trem regular "Centovalli-Express"
- A acessibilidade para cadeiras de rodas não pode ser garantida em todos os trens nem todas as estações. É necessária reserva de assento com antecedência
- Guias de áudio gratuitos via smartphone e fones de ouvido ou tablet com detalhes e informações sobre curiosidades ao longo do percurso

Refeições

Não existem refeições no trem

Reservas e taxas

- Reserva necessária para grupos em todo o percurso em labiglietteria@centovalli.ch
- Reserva de assento para viajantes individuais disponível também on-line (recomendada, mas não necessária. Taxa de CHF 5 por assento e trecho)
- Nos trens panorâmicos, se aplica uma taxa por assento na parte italiana no trecho Domodossola- Camedo; EUR 1,50 paga diretamente no trem

Mais informações

Passaporte necessário para a passagem da fronteira com a Itália



Rota e duração de viagem:

Domodossola–Locarno: 1h 51min

Horários

vigezzinacentovalli.com

Mais links

mystsnet.com/centovalli

vigezzinacentovalli.com



Trem Vigezzina-Centovalli, Palagnedra, Ticino

Voralpen-Express.

O Voralpen-Express entre a Suíça Central e Oriental é a combinação mais bonita de natureza e cultura. O trem de última geração passa pela impressionante paisagem de Rothenthurm, continua por Toggenburg e finalmente atravessa o viaduto Sitter, considerado o viaduto ferroviário mais alto da Suíça.

Operação

- Funcionamento o ano inteiro
- Opera em ambas as direções, em intervalos de uma hora

Instalações no trem

- 359 assentos, 68 dos quais na 1ª classe
- Todos os assentos contam com tomadas
- Janelas panorâmicas
- 12 suportes para bicicletas (embarque por conta do passageiro, sujeito a cobrança)
- Espaço para carrinhos de bebê nas entradas
- Dois espaços para cadeiras de rodas
- Compartimento familiar com fotos ilustradas de objetos escondidos sobre as quatro estações

Refeições

Voralpen-Express oferece duas áreas de bistrô modernas com máquinas de venda automática de lanches e bebidas e cafeteira. Os passageiros podem encontrar itens clássicos e regionais na máquina de venda automática de lanches

Reservas e taxas

- A reserva de assento está disponível para passageiros individuais (CHF 5)
- Reserva de assento requerida para grupos de 10 ou mais pessoas (sem taxa)
- Grupos de 10 ou mais pessoas que viajam juntas tem direito a um desconto sobre a tarifa padrão

Mais informações

Ofertas de viagens e lazer que podem ser experimentadas a preços reduzidos com o Voralpen-Express no site da companhia



Rota e duração de viagem:

Luzern–Arth–Goldau–Rapperswil–Wattwil–St. Gallen: 2h 18min

Horários

voralpen-express.ch

Mais links

mystsnet.com/voralpen-express
voralpen-express.ch
sob.ch



Voralpen-Express perto Steinerberg, Suíça Central



Suíça.

de trem, ônibus e barco.

Viajar pode
ser autêntico.

Os suíços sabem por que escolhem trem, ônibus e barco: É aqui que a qualidade se funde com a confiança. Porém, quem quiser experimentar a Suíça da forma mais autêntica deve fazer como os locais.

mystnet.com/reasonwhy

Rotas temáticas.



Trem do biscoito.

O trem do biscoito conecta a capital da Suíça, Berna com Lucerna e Interlaken, no coração do Oberland Bernês. A visita ao “Kambly Experience”, centro de fabricação de biscoitos em Trubschachen, é uma experiência especial.

Operação

- Funcionamento o ano inteiro
- Pode ser combinada com um cruzeiro de abril a outubro (cruzeiro de barco Brienz–Interlaken Ost)
- O trem do biscoito opera no trecho Berna–Lucerna, de terça a domingo; trens regulares às segundas-feiras (confirmar a tabela de horários)

Oferta e serviços

- Passeio de trem no BLS-RegioExpress pelo Vale do Emmental e no Entlebuch até Lucerna, continuando pela Zentralbahn via Brünig até Interlaken Ost e, finalmente, de volta a Berna via Thun.
- Acesso gratuito a “Kambly Experience” (aberto todos os dias)

Instalações no trem

Acesso ao térreo, zonas familiares e de restaurante no trem do biscoito; bistrô no Luzern–Interlaken Express

Reservas e taxas

Reserva de assento disponível apenas no Luzern–Interlaken Express (CHF 10 a 14, pode ser reservado em cada balcão da estação de trem na Suíça)

Mais informações

A viagem de ida e volta pode começar em qualquer ponto da rota, em qualquer direção



Rota e duração de viagem

Berna–Trubschachen–Lucerna–Interlaken–Berna: 5h (tempo de viagem sem descer nas paradas)

Horários

bls.ch/cookieetrain

Mais links

mystsn.net/kambly

bls.ch/kambly



Trem do biscoito entre Zäziwil e Bowil, Bernese Midland

Trem do Queijo.

Esta viagem totalmente diferente de Montreux a Château-d'Oex explora o fascinante mundo da produção do queijo. A programação inclui destaques como uma deliciosa fondue de queijo e a visita ao Museu "Espace Ballon", ou o acesso ao novo Museu Suíço de Cortes de Papel.

Operação

O Trem do Queijo funciona de janeiro a outubro (exceto de 20–29 de janeiro de 2023 e 06–08 de outubro de 2023) na quartas, sextas, sábados e domingos, de Montreux ou Zweisimmen

Oferta e serviços

A oferta inclui: passeio de trem Montreux ou Zweisimmen–Château-d'Oex–Montreux ou Zweisimmen na 1ª classe, visita ao show de laticínios "Chalet Bio", fondue de queijo no restaurante "Le Chalet" (bebidas não incluídas), acesso gratuito ao "Espace Ballon" (exposição de balões de ar quente) ou ao novo Museu Suíço de Cortes de Papel, além de uma sacola de brinde

Instalações no trem

- Vagões panorâmicos de 1ª ou 2ª classe ou vagões Belle Epoque (oferta dependendo da hora de saída)
- O programa e os trens não são adequados para viajantes com mobilidade limitada (sem acesso para cadeiras de rodas); o transporte pode ser organizado sob pedido

Reservas e taxas

- É necessária reserva de assento, além do bilhete válido; taxa para reserva de assento e serviços adicionais; o trem para a viagem de volta pode ser escolhido individualmente, recomenda-se reserva de assento, disponível em mob.ch
- Reservas de grupos em goldenpass@mob.ch

Mais informações

Máximo 30 assentos (numerados)

Horários

mob.ch/cheesetrain



Rota e duração de viagem

Partida de Montreux 08h50/09h50/10h50 ou de Zweisimmen 09h02/10h02/11h02 (tempo de viagem aprox. 1h); fique em Château-d'Oex pelo menos 2 horas para almoçar e passear; viagem de volta gratuita com tempo de viagem de aprox. 1h. Duração total: 4h

Mais links

mystsnet.com/cheesetrain

mob.ch/cheesetrain

Tarifas do Trem do Queijo	1ª classe	2ª classe
Swiss Travel Pass 1ª classe/ER/IR/passe de 1 dia	CHF 49	CHF 49
Swiss Travel Pass 2da classe/ER/IR/passe de 1 dia	CHF 49	CHF 49
Swiss Half Fare Card	CHF 75	CHF 65
Viajantes adultos sem desconto	CHF 99	CHF 79
Crianças com o Swiss Family Card	CHF 39	CHF 39
Crianças sem o Swiss Family Card	CHF 65	CHF 55
Crianças menores de 6 anos	CHF 29	CHF 29



Trem do Queijo entre Montreux e Château-d'Oex, Vaud

Trem do Chocolate.

Apreciar, cheirar e provar o doce gosto das tradições suíças – assim como suas paisagens – no Trem do Chocolate da ferrovia Montreux-Oberland Bernês. A viagem começa em Montreux, para à região de Gruyère, na 1ª ou na 2ª classe dos vagões Belle-Epoque. Os viajantes visitam a fábrica de chocolates e exploram a cidade de Gruyères.

Operação

- Maio, junho e setembro: todas as terças, quintas e domingos
- 01 jul–31 ago 2023: opera as terças, quintas, sextas, sábados e domingos

Oferta e serviços

- A tarifa inclui a viagem de trem entre Montreux e Montbovon e a viagem de ônibus a Gruyères, Broc Fabrique, assim como a viagem de volta até Montreux
- Também inclui: café e croissant no trem, entrada gratuita para a “La Maison du Gruyère” e para a fábrica de chocolates Nestlé Cailler em Broc, assim como acompanhamento de guia de turismo

Instalações no trem

- Vagões Belle Epoque, 1ª ou 2ª classe, no trem de Montreux para Montbovon, continuando em um “ônibus de chocolate” de dois andares
- Programa e transporte não adaptados para pessoas com mobilidade limitada (sem acesso para cadeiras de rodas)

Reservas e taxas

É necessária a reserva de assento, além do bilhete válido; será cobrada uma taxa para reserva de assento e serviços adicionais, disponível em mob.ch

Tarifas do Trem do Chocolate	1ª classe	2ª classe
Swiss Travel Pass	CHF 59	CHF 59
Swiss Half Fare Card	CHF 79	CHF 69
Viajantes adultos sem desconto	CHF 99	CHF 89
Crianças com o Swiss Family Card	CHF 49	CHF 49
Crianças sem o Swiss Family Card	CHF 79	CHF 69
Grupos	CHF 79	CHF 69



Rota e duração de viagem

Montreux–Montbovon–Gruyères–Broc Fabrique e volta:
7h 30min (duração da viagem e programação)

Mais informações

Entrada gratuita ao Castelo de Gruyères para os titulares de um Swiss Travel Pass

Horários

mob.ch/chocolatetrain

Mais links

mystsnet.com/chocolatetrain

mob.ch/chocolatetrain



Trem do Chocolate entre Montreux e Montbovon, Região do Lago de Genebra



Passes regionais.

Passe do Oberland Bernês.

Este passe regional oferece a possibilidade de experimentar passeios de trem, ônibus e barco em combinação com mais de 60 empresas de transporte. Não importa onde: nas montanhas, nas trilhas panorâmicas ou nos lagos Thun e Brienz, o passe regional Oberland Bernês é único produto que necessita.

Cobertura

- Viagens ilimitadas ou descontos de acordo com a área de validade do mapa
- Viagem ilimitada dentro da área compreendida entre Berna, Lucerna, Domodossola e Gstaad, em 3, 4, 6, 8 ou 10 dias consecutivos, incluindo muitas ferrovias de montanha, barcos e ônibus (incl. Grimsel e Susten Pass)
- Montanhas relevantes com acesso ilimitado: Brienzer Rothorn, Grindelwald-First, Harder Kulm, Kleine Scheidegg, Grosse Scheidegg, Niederhorn, Niesen, Männlichen, Planplatten, Stockhorn, Schynige Platte, Geleira Eiger
- Viagem ilimitada nos lagos Thun e Brienz
- 50% de desconto em excursões de montanha para Schilthorn, Titlis, bem como em rotas de ônibus e passeios de trem
- Desconto na viagem de trem desde Eiger Glacier até Jungfraujoch



Link para o mapa de área de validade
berneseoberlandpass.ch

Validade

- Por favor, verifique os horários de funcionamento sazonais e de abertura
- Temporada de 01 de abril a 31 de outubro de 2023

Mais informações

- O passe regional é pessoal e intransferível
- Não são concedidos reembolsos parciais

Mais links

mystsnet.com/berner-oberland-pass
berneseoberlandpass.ch

Passe do Oberland Bernês

	3 dias consecutivos		4 dias consecutivos		6 dias consecutivos		8 dias consecutivos		10 dias consecutivos	
	2ª classe	1ª classe	2ª classe	1ª classe	2ª classe	1ª classe	2ª classe	1ª classe	2ª classe	1ª classe
Tarifa cheia	CHF 230	CHF 276	CHF 270	CHF 324	CHF 340	CHF 408	CHF 380	CHF 456	CHF 420	CHF 504
Tarifa com desconto ¹⁾	CHF 150	CHF 180	CHF 175	CHF 210	CHF 220	CHF 265	CHF 250	CHF 296	CHF 275	CHF 328

¹⁾ Titulares do Swiss Half Fare Card, Swiss Travel Pass (Flex)

Passe regional para crianças com tarifa reduzida de CHF 30 por criança até 16 anos incompletos. Não são aceites cartões de viagem Junior, Children's Co-travelcard e Swiss Family Card. Preços válidos até 31 de outubro de 2023. Sujeito a alterações.



Passe do Oberland Bernês: viagens grátis em mais de 25 excursões de montanha

Passé regional Lago de Genebra-Alpes.

Navegar pelo Lavaux, Patrimônio Mundial da UNESCO, a bordo de um barco histórico, subir a Rochers-de-Naye em um trem de cremalheira ou ir em busca da mais tenra tentação da Suíça no Trem do Chocolate – o passe regional Lago de Genebra-Alpes faz isso acontecer.

Cobertura

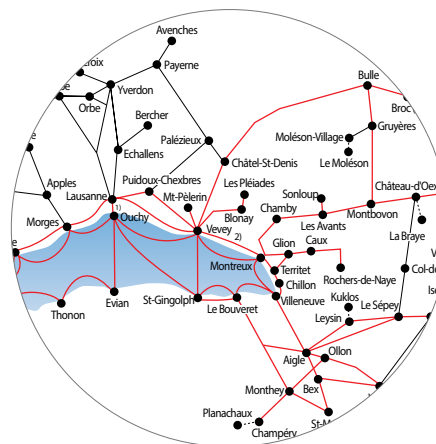
- Viagens ilimitadas ou descontos de acordo com a área de validade do mapa
- Passe regional de 5 dias: viagens ilimitadas em dois dias selecionáveis livremente, desconto de 50% nos três dias restantes
- Passe regional de 7 dias: viagens ilimitadas em dois dias selecionáveis livremente, desconto de 50% nos três dias restantes

Validade

- Por favor, verifique os horários de funcionamento sazonais e de abertura
- Sem custo adicional: de/para o aeroporto de Genebra, barcos no Lago de Genebra e trens regulares GoldenPass
- Desconto: Trem do Chocolate e Trem do Queijo (reserva obrigatória). Trem do Queijo disponível apenas no site mob.ch

Mais informações

- O passe regional é pessoal e intransferível
- Não são concedidos reembolsos parciais



Link para o mapa de área de validade
mob.ch/regional-pass

Mais links

mystsnet.com/regionalpasslakegeneva
mob.ch/regional-pass

Passé regional Lago de Genebra-Alpes

	5 dias		7 dias	
	2ª classe	1ª classe	2ª classe	1ª classe
Adultos	CHF 105	CHF 155	CHF 130	CHF 190
Swiss Half Fare Card	CHF 85	CHF 125	CHF 105	CHF 150
Crianças (6 – 16 anos)	CHF 50	CHF 75	CHF 65	CHF 95

Preços válidos em 2023.
Sujeito a alterações.



Barco a vapor perto do Castelo de Chillon, Veytaux, Região do Lago de Genebra

Tell-Pass – Suíça Central.

Mais alto, mais íngreme, singular – a Suíça Central certamente quebrará recordes. Junto com os “Big 6” Stoos, Rigi, Pilatus, Stanserhorn, Titlis e Bürgenstock, o Tell-Pass combina as ferrovias mais espetaculares da região.

Cobertura

- Viagens ilimitadas segundo o mapa de cobertura
- Viagens ilimitadas pela Suíça Central durante 2, 3, 4, 5 ou 10 dias consecutivos, de trem, ônibus e barco e muitas ferrovias de montanha
- 20 a 50% de desconto nos serviços adicionais (bônus de parceiros)

Validade

- Por favor, verifique os horários de funcionamento sazonais e de abertura
- Oferta válida de 1 de novembro de 2022 a 31 de março de 2023 e 1 novembro 2023–31 março 2024 (temporada de inverno) e de 1 de abril a 31 de outubro de 2023 (temporada de verão)

Mais informações

- O Tell-Pass é pessoal e intransferível
- Apenas disponível na 2ª classe
- O Tell-Pass para crianças está disponível por CHF 30 por criança, para menores entre 6 e 16 anos incompletos, acompanhados de um adulto



Link para o mapa de área de validade
tellopass.ch/en/information/network

Mais links

mystsnet.com/regionalpasscentral
tellopass.ch

Tell-Pass, Suíça Central

Adultos	2 dias	3 dias	4 dias	5 dias	10 dias
Inverno (01 nov 2022–31 mar 2023)	CHF 120	CHF 150	CHF 170	CHF 180	CHF 240
Verão (01 abr-31 out 2023)	CHF 190	CHF 220	CHF 240	CHF 250	CHF 320
Inverno (01 nov 2023–31 mar 2024)	CHF 120	CHF 150	CHF 170	CHF 180	CHF 240



Panorama do Lago de Lucerna, em Suíça Central

Zürich Card – City Travel Pass Zurich.

Além de viagens ilimitadas em todos os transportes públicos em Zurique e arredores (2ª classe de bonde, ônibus, trem, barco e trem de montanha), o Zürich Card também oferece vários descontos, como surpresas culinárias ou entrada gratuita em museus, clubes e mais.

Cobertura

- Viagens ilimitadas no transporte público local
- Cruzeiros pelo lago: mini e pequeno. Cruzeiro pelo rio
- Acesso grátis ou com desconto na maioria dos museus em Zurique
- 50% de desconto no tour da cidade antiga de Zurique e outros passeios na cidade

Validade

- 24 horas
- 72 horas

Mais informações

Cartão Criança, válido para menores de 16 anos incompletos, menores de 6 anos viajam grátis

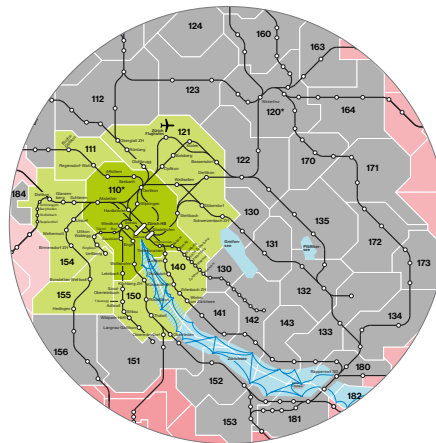
Mais links

mystsnet.com/zuerich-card

zuerich.com/zurichcard

zt.zuerich.com/en/about-zt/zurich-card-partner/information

zuerich.com/en/zurichcard/city-guide-app



Link para o mapa de área de validade
zuerich.com/zurichcard

Zürich Card – City Travel Pass Zurich.

24 horas para passageiros adultos	CHF 27
24 horas para crianças (6-16)	CHF 19
72 horas para passageiros adultos	CHF 53
72 horas para crianças (6-16)	CHF 37



Grande Minster e Rio Limmat, Zurique



Serviços.

Serviços de bagagem.

Viajar sem bagagem: simples e tranquilo É possível graças aos serviços de transporte de bagagem público da Suíça. A bagagem pode ser convenientemente transportada de qualquer aeroporto internacional em todo o mundo para destinos selecionados na Suíça, bem como de ponto a ponto dentro do país.

Bagagem

A bagagem é entregue porta a porta na Suíça, ou seja, de hotel para hotel ou para um endereço particular. Existem vários horários disponíveis para a coleta da bagagem. Também é possível entregar de estação para estação. Nesse caso, a bagagem deverá ser despachada e recolhida no respetivo balcão de bagagens.

Serviço “flight luggage”

Aeroporto estrangeiro para a Suíça

Sem importar a companhia aérea nem o aeroporto internacional, a bagagem é transportada diretamente para o endereço desejado na Suíça através do Aeroporto de Zurique. Da mesma forma, a bagagem pode ser enviada para estações ferroviárias suíças. Também disponível nos destinos onde não circulam carros. Dependendo do horário de chegada ao aeroporto, a bagagem será entregue no mesmo dia ou no dia seguinte.

Suíça para aeroporto estrangeiro

A bagagem é recolhida na estação ou hotel na noite anterior ao voo e levada para o Aeroporto de Zurique. Lá, pode ser retirada no balcão de bagagens da SBB e despachada de forma independente. Para os passageiros que viajam com a SWISS ou Edelweiss Air, a bagagem pode ser despachada na hora de recolhida. Então, é transportado diretamente para o aeroporto de destino no exterior. A bagagem pode ser coletada em todos os endereços da Suíça e nas estações de trem.

Bagagem para grupos

Para grupos de 10 ou mais pessoas com no máximo 50 peças de bagagem, existem o serviço de bagagem em grupo por uma tarifa fixa. A bagagem deve ser registrada pelo menos 5 dias úteis antes do transporte. Em seguida, é transportado para qualquer endereço na Suíça dentro das 24h posteriores. Da mesma forma, o transporte é possível de qualquer aeroporto estrangeiro para qualquer endereço na Suíça (incluindo aeras onde os carros não podem circular).



Despacho de bagagem no balcão de check in da companhia aérea

Seguro de bagagem

As ferrovias oferecem uma cobertura de até CHF 2.000 por item em caso de atraso na entrega, dano ou perda total.

Guarda-volumes e depósito de bagagem

Os passageiros podem deixar suas bagagens na estação e explorar os arredores de trem, ônibus e barco sem carregar malas. Os guarda-volumes são uma solução conveniente para os viajantes que visitam uma cidade para uma breve parada e seguem em frente logo em seguida. Os depósitos de bagagem são muito convenientes para itens maiores ou de maior valor, já que devem ser depositados no balcão indicado. O acesso à bagagem está limitado aos horários de abertura do balcão correspondente.

Reserva

mystsnet.com/wheretobuy

Mais informações

Ficha informativa serviço de bagagem do transporte público suíço
mystsnet.com/luggage
sbb.ch/luggage

Serviços no trem e na estação.

Shopping e restaurantes

A maioria das estações ferroviárias da Suíça também são atraentes centros de compras, informações e serviços. Os visitantes podem desfrutar de uma deliciosa refeição antes de seus passeios ou aproveitar uma grande variedade de estabelecimentos comerciais e restaurantes.

sbb.ch/en/station-services

SBB Wi-Fi: Navegue gratuitamente nas estações

Nada menos que 80 estações operadas pela SBB em toda a Suíça oferecem acesso gratuito à Internet. É fornecido acesso à Internet de alta velocidade, continuamente adaptado às necessidades dos clientes.

sbb.ch/wifi

Câmbio SBB

Em cerca de 130 estações ferroviárias da Suíça, mais de 100 moedas podem ser trocadas por francos suíços. As estações maiores oferecem serviços noturnos e de fim de semana em seus quichês de câmbio.

sbb.ch/change

Achados e perdidos

Perdeu alguma coisa no trem ou na estação? O formulário pode ser preenchido online. O passageiro será notificado assim que o item for recuperado.

sbb.ch/en/lostandfound

Serviço de alimentação a bordo da SBB

Em determinados trens, os passageiros contam com restaurantes operados pela SBB, que oferecem a escolha de pratos selecionados. Os restaurantes da SBB são indicados na tabela de horários pelo símbolo ✳. Há um bistrô da SBB (✳) no piso inferior da maioria dos trens InterCity de dois andares. Em muitos trens, os passageiros podem desfrutar do serviço diretamente no assento da 1ª classe.

sbb.ch/en/rail-catering

Zona silenciosa

No vagão silencioso da 1ª classe, os viajantes podem ler, trabalhar ou simplesmente relaxar sem serem interrompidos por ruídos indesejáveis. Os trens com áreas silenciosas são indicados com as letras "RZ" nos horários.

sbb.ch

Área de trabalho

Os trens InterCity oferecem áreas de trabalho completas com tomadas, transferência de dados otimizada, amplificadores para recepção de telefone celular e grandes superfícies de trabalho na 1ª classe. Os trens com áreas de trabalho estão indicados com as letras "BZ" nos horários.

sbb.ch

FreeSurf da SBB

Com o aplicativo Free Surf da SBB é possível aproveitar uma conexão de internet gratuita, rápida e segura em todos os trens nacionais de longa distância. Viajantes do exterior navegam gratuitamente com o cartão SIM de uma operadora participante.

sbb.ch/freesurf



Viagem familiar com serviços de bagagem

Vagão familiar da SBB

Todos os trens de dois andares InterCity são equipados com um vagão familiar decorado, marcado nos horários e estações com as letras "FA". Situados no andar médio-superior, essas áreas oferecem um playground para as crianças brincarem o quanto quiserem. Além disso, todas as mesas dos vagões familiares estão equipadas com divertidos jogos de tabuleiro. Os fraldários nos banheiros, bem como as vagas para carrinhos de bebê, estão disponíveis no andar inferior.

sbb.ch/en/children

Transporte de bicicletas na Suíça

Os titulares de um bilhete de bicicleta válido podem levar suas bikes e e-bikes na maioria dos trens e ferrovias privadas da SBB, bem como em boa parte dos ônibus. A reserva de bicicletas é necessária em algumas linhas PostBus, de março a outubro nos trens IC e durante todo o ano nos trens EC, ICE e Railjet. A obrigatoriedade de reserva é assinalada no horário com o símbolo "reserva de bicicleta".

Na Suíça, as bicicletas podem ser despachadas como bagagem em todas as estações ferroviárias que contam com um balcão de bagagem e enviadas para qualquer estação de destino. Mais informações em:

sbb.ch/velo

Informações para viajantes com mobilidade reduzida

Viagens independentes e sem barreiras são possíveis em diversos meios de transporte e estações ferroviárias suíças. Acesso em piso rebaixado, elevadores e plataformas sem degraus são apenas algumas das instalações disponíveis. Se a viagem sem barreiras não puder ser totalmente garantida, é fornecida assistência localmente. Mais informações

sbb.ch/handicap

Centro de atendimento para pessoas com necessidades especiais
Telefone: +41 (0) 51 225 78 44 (6,00 a 22 h)

E-Mail: mobil@sbb.ch

Safer Travel – segurança com a bagagem.

Viajar é maravilhoso e nada deveria atrapalhar esse momento de diversão – muito menos roubo de bagagem. Aqui estão algumas dicas e lembretes sobre como manter a segurança ao viajar com bagagem pela Suíça e onde obter ajuda, se for necessário.

Antes de viajar

- Fazer cópias de documentos importantes (passaporte, carteira de identidade, etc.)
- Nunca carregar muito dinheiro
- Imprimir documentos de viagem e tê-los sempre em mãos
- Anotar o número IMEI do celular

Em caso de roubo

Entrar em contato, imediatamente, com a delegacia mais próxima. Em caso de roubo, um relatório deve ser preenchido. Número de emergência: 117

Mais informações

safertravel.ch



**ALL EYES
ON ME!**

SAFERTRAVEL.CH



Companheiros de viagem essenciais.

Dois companheiros de viagem digitais gratuitos para viagens de trem, ônibus e barco estão disponíveis na App Store e na Google Play Store.



Aplicativo Swiss Travel Guide

- Mapa integrado e horários
- Indicação de mais de 500 destaques na Suíça
- Cupons digitais convenientes

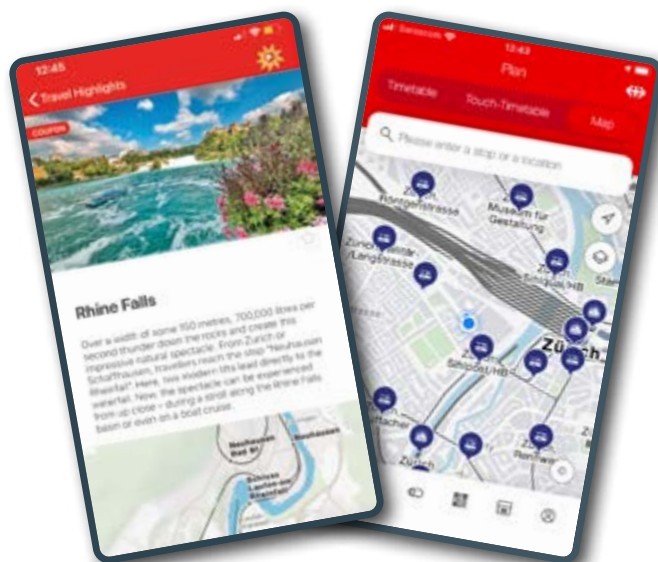
mystsnet.com/swisstravelguide



Aplicativo SBB Mobile

- Horários
- Informação de viagem
- Compra de bilhetes ponto a ponto e supersaver e passes de dia
- Opção de selecionar as conexões desejadas
- Notificações push informativas sobre a viagem

sbb.ch/mobile



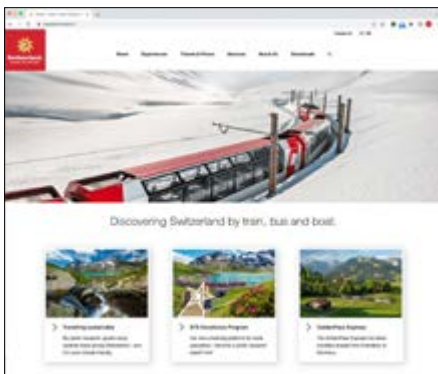
Fique bem-informado.

Notícias sobre produtos, preços, ofertas e muita inspiração. O Swiss Travel System está sempre informando os seus seguidores em diversos canais on-line, permitindo que todos fiquem sempre atualizados sobre as últimas novidades.

Plataforma Trade e Mídia

A plataforma **mystsnet.com** oferece conteúdos para uso diário. Informações sobre produtos, valores e atividades comerciais estão sempre disponíveis. É possível fazer o download de fichas técnica sobre a oferta de produtos, mapas, fotografias e logos, além do manual de vendas. O Media & Trade Kit contém uma coleção compacta dos documentos mais importantes e está disponível para download como arquivo ZIP. A Newsroom oferece as informações mais recentes em tempo real, enquanto as Stories contam histórias inspiradoras sobre viagens de trem, ônibus e barco na Suíça.

mystsnet.com



Boletim de notícias

O Trade News é publicado trimestralmente na forma de um boletim informativo enviado por e-mail. Além das notícias sobre a variedade de produtos, preços e ofertas do Swiss Travel System, o Trade News oferece inspiração e novidades do mundo dos transportes públicos suíços.

Assine aqui:

mystsnet.com/trade-news

Swiss Travel System Excellence Program

A plataforma de aprendizagem do transporte público suíço: saiba tudo sobre o transporte público na Suíça de maneira simples, rápida e divertida com o novo Swiss Travel System Excellence Program. Heidi e Peter acompanharão os participantes pelos diferentes módulos e contarão tudo o que é preciso saber sobre o transporte público suíço. Quem passar no teste final poderá receber a certificação como Swiss Travel System Excellence Expert

Quatro razões para se cadastrar:

- Experimentar um programa de e-learning moderno e divertido
- Participar de sorteios regulares e ganhar prêmios incríveis
- Atualizar seus conhecimentos todos os anos
- Tornar-se um Swiss Travel System Excellence Expert – gratuitamente

Cadastre-se

mystsnet.com/elearning

Programa de e-learning Switzerland Travel Academy

O programa de e-learning do Switzerland Tourism consiste em seis módulos básicos. Após a conclusão é possível se cadastrar nos módulos adicionais de especialização, entre outros, sobre o Swiss Travel System.

Além de um certificado gratuito, todos os diplomados do programa de e-learning Switzerland Travel Academy se beneficiam com as seguintes vantagens:

- Certificados de especialização, atestando suas qualificações
- Especialização em vários campos
- O direito de usar o logotipo de Expert em folhetos, documentos, sites e assinaturas de e-mail
- Pedido de brochuras

MySwitzerland.com/academy

Redes sociais

Vamos socializar! Os viajantes de trem, ônibus e barco na Suíça estão convidados a compartilhar seus posts nas mídias sociais com as hashtags #swisstravelsystem e #grandtraintour. Os seguidores do Swiss Travel System nos canais sociais estão sempre atualizados e sempre descobrem novidades sobre a Suíça.

 [@swisstravelsystem](https://www.facebook.com/swisstravelsystem)

 [@media_sts](https://twitter.com/media_sts)

 [@swisstravelsystem](https://www.youtube.com/swisstravelsystem)

 [Swiss Travel System AG](https://www.linkedin.com/company/swiss-travel-system-ag)

 [@swisstravelsystem](https://www.instagram.com/swisstravelsystem)

 [@STS_China](https://www.wechat.com/swisstravelsystem)



Sobre nós.

O Swiss Travel System AG é uma empresa de marketing, co-fundada em Swiss Federal Railways (SBB), Switzerland Tourism e cinco empresas de transporte público suíças. A companhia começou operações em 2011.

A missão do Swiss Travel System AG é agrupar e direcionar a comercialização do transporte público suíço no exterior. Entre as suas funções principais estão a comercialização mundial do tráfego doméstico e da variedade de tickets, assim como a promoção do tráfego transfronteiriço entre os países vizinhos.

O Swiss Travel System AG está sediado em Zurique, bem ao lado da estação principal.

Editor

Swiss Travel System AG
Lagerstrasse 33
CH-8004 Zürich
info@swisstravelsystem.com

mystsnet.com

Swiss Travel System.



Responsáveis dos mercados.



Reino Unido, Coreia do Sul, Austrália, Japão e Emiratos Arabes

Andreas Nef
andreas.nef@swisstravelsystem.com



Grande China

Una Jing Sun
una.sun@swisstravelsystem.com



América do Norte

Martin Oester
martin.oester@swisstravelsystem.com



Índia

Lyandra D'Souza
lyandra.dsouza@swisstravelsystem.com



Sudeste Asiático

Rudy Wiratno
rudy.wiratno@swisstravelsystem.com



Itália, Espanha, Brasil e Países Baixos

Jennyfer Cirignotta
jennyfer.cirignotta@swisstravelsystem.com



Alemanha, França e Áustria

Michaela Geiger
michaela.geiger@swisstravelsystem.com



Receptivo na Suíça e contas globais

Nabil Bahous
nabil.bahous@swisstravelsystem.com

Impressão e Parceiros.

MONTE GLACIAL TITLIS

Passa um dia fantástico na neve a mais de 3000 metros de altitude.

SWISS
TRAVEL PASS

50% DE
DESCONTO



TITLIS CLIFF WALK

A ponte suspensa mais alta da Europa



TITLIS ROTAIR

O primeiro teleférico giratório



WWW.TITLIS.CH

TITLIS CABLEWAYS, HOTELS & RESTAURANTS
6391 ENGELBERG | SUÍÇA | TELEFONE +41 (0)41 639 50 50



MONTE GLACIAL TITLIS *BEM-VINDO AO CORAÇÃO DA SUÍÇA*